

Dalabyggð

Unnið fyrir sveitarstjórn
Dalabyggðar



Samantekt

Inngangur

- Við úttekt á byggðaþróun hefur sjónum svo til eingöngu verið beint að atvinnulífi og/eða hlut hins opinbera. Minna hefur verið gert af því að skoða raunverulegan vilja íbúanna sjálfra.
- Með rannsókn prófessors Stefáns Ólafssonar, er fram kemur í ritinu „Búseta á Íslandi“, er þróuð ný aðkoma að viðfangsefninu, þar sem horft er af sjónarhóli íbúanna sjálfra í einstökum landshlutum.
- Hér hefur sá kostur verið valinn að nálgast viðfangsefnið með hliðsjón af rannsókn prófessors Stefáns Ólafssonar. Því verður hér reynt að tengja niðurstöður hans við stöðu mála í Dalabyggð og koma fram með tillögur, sem byggjast á niðurstöðum hans.

„Búseta á Íslandi“, helstu niðurstöður

- Jaðarbyggðir hefur Byggðastofnun skilgreint sem sérstök hættusvæði á landsbyggðinni, þar sem þau svæði hafa tapað meira en 10% af íbúum sínum á síðustu 10 árum.
- Dalabyggð er skilgreind sem jaðarbyggð. Sveitarfélagið hefur tapaði um 21% af íbúum þess á s.l. 10 árum.
- Flestir íbúar jaðarsvæða eru óánægðastir með húshitunarkostnað, næstmest er óánægja með verðlag og verslunaraðstæður, þá lagning og viðhald vega.
- Athygli vekur að almennt virðist ríkja meiri ánægja með þau málefni sem sveitarfélög hafa lagt áherslu á undanfarin misseri eins og t.d. dagvistar- og grunnskólamál, þjónustu við aldraða o.s.frv.

Kostir Dalabyggðar

- Dalabyggð er meðal best grónu héraða landsins. Í Dalabyggð skiptast á grösugir og hlýlegir dalir, sléttlendi, heiðar og fremur lág fjöll. Jarðvegsrof er lítið.
- Laxveiði er talin á um 100 jörðum. Oft hafa ár í sveitarfélaginu verið meðal fengsælustu áa landsins. Silungur er talinn til hlunninda á jafnmörgum jörðum.
- Í sveitarfélaginu eru margir sögufrægir staðir, sem ættu að geta laðað að sér ferðamenn.

Húshitunarkostnaður

- Í skýrslunni „Húshitunarkostnaður eftir byggðasvæðum“ er húshitunarkostnað skipt í þrjá verðflokka, ódýra húshitun, meðal dýra húshitun og dýra húshitun.
- Árskostnaður við húshitunina hefur verið áætlaður 48.000 kr. hjá ódýrum hitaveitum, 61.000 kr. hjá meðal dýrum hitaveitum og 99.000 kr. hjá dýrum orkuveitum.
- Það lætur nærri að hitunarkostnaður íbúa í Dalabyggð sé um 2,4 sinnum hærri en hjá ódýrum veitum, 1,9 sinnum hærri en hjá meðal dýrum veitum og 1,2 sinnum hærri en hjá dýrum veitum.
- Húshitunarkostnaður í Dalabyggð nemur sem hlutfalli af meðal mánaðarlaunum verkamanns á landsvísu um 123% samanborið við 107% hjá dýrum veitum.

Verðlag og verslunaraðstæður

- Ætla má að vöruverð sé svipað og almennt gerist á landsbyggðinni. Eins er um vöruúrval.

Lagning og viðhald vega

- Vegir frá Dalabyggð liggja til allra átta. Hins vegar er sveitarfélagið ekki tengt þjóðvegi 1 né öðrum vegum utan héraðs með bundnu slitlagi.
- Fjölfarnasta leið til og frá Dalabyggð er um Bröttubrekku.
- Í Dalasýslu er lengd stofnbrauta og tengivega samtals 330,79 km. Þar af er bundið slitlag á 69,74 km eða á um 21% af vegakerfi sýslunnar. Einungis er tvíbreytt slitlag á um 28 km eða á 8% af vegakerfinu.
- Samtals voru fjárveitingar til vegamála í Dalabyggð á tímabilinu frá 1993 til 1998 (árið 1998 áætlað) kr. 443 millj. eða að meðaltali kr. 74 millj. á ári, á verðlagi hvers árs.
- Af útgjöldum Vegagerðarinnar í Dalabyggð á tímabilinu 1993 til 1998 eru einungis kr. 123 millj. vegna nýbyggingar eða um kr. 20 millj. á ári.

Tekjuöflunarmöguleikar og atvinnutækifæri

- Á árinu 1995 voru meðaltekjur í Dalabyggð um 30% undir meðaltekjum á landsvísu.
- Meðaltekjur í landbúnaði í Dalabyggð á árinu 1995 voru um 14% undir landsmeðaltekjum í landbúnaði.
- Meðallaun í fiskvinnslu voru 18% yfir landsmeðaltali launa í fiskvinnslu.
- Á 11 ára tímabili, þ.e. 1985 til 1995, fækkaði ársverkum úr 579 í 372 eða um 207. Þetta samsvarar fækkun um 36%. Á sama tímabili fækkar íbúum um 26%.
- Mest fækkar ársverkum í landbúnaði, um 151 á tímabilinu frá 1985 til 1995 eða um 55%.
- Einungis fjölgar ársverkum í einni atvinnugrein, iðnaði, um 26. Í öðrum atvinnugreinum fækkar ársverkum. Fækkun ársverka í öðrum greinum má rekja til fækkun ársverka í landbúnaði.
- Fyrir um sex árum hófu nokkrir bændur á Skarðsströnd að stunda grásleppu-útgerð samfara hefðbundnum bústörfum.
- Bændagisting er aðeins í boði á einum bæ, Stóra-Vatnshorni í Haukadal, í allri Dalabyggð.

Framhaldsskólamáli

- Eftir 19 ára aldur eru hlutfallslega í hverjum aldurshópi færri íbúar úr Dalabyggð við framhaldsnám en að meðaltal yfir landið allt.

Íbúaþróun

- Árið 1978 voru íbúar samtals í öllum sveitarfélögum, sem nú hafa sameinast í Dalabyggð, 1.061 en í lok s.l. árs (1997) voru íbúarnir orðnir 737.
- Íbúunum hefur fækkað um 324 á s.l. 20 ára tímabili, eða um 30,5%.
- Á fyrri hluta tímabilsins, þ.e. frá 1978 til 1987, fækkar íbúum um 106, en á s.l. tíu árum hefur íbúum fækkað um 218. Þannig hefur íbúafækkunin á s.l. tíu árum rúmlega tvöfaldast miðað við næstu tíu ár þar á undan.
- Mikill samdráttur hefur orðið í sauðfjárrækt hér á landi. Ljóst er að áhrif slíks samdráttar hefur eðlilega áhrif á þróun byggða þar sem sauðfjárbændur eru fjölmennir eins og í Dalabyggð.
- Íbúum þeirra landshluta, þar sem hlutur sauðfjárræktar í ársverkum er 20% eða meira, hefur fækkað mun meira en meðaltals fækkun á landsbyggðinni allri.
- Á tímabilinu 1991 til 1996 var fólksfækkun á sauðfjárræktarsvæðum (ársverk >20%) samtals að meðaltali 7,6% en á landsbyggðinni allri á sama tímabili um

1,5% og í Dalabyggð um 14%, sem lætur nærri að vera tvöfalt hærra hlutfall en meðaltalið.

- Íbúum þessara sveitarfélaga fækkaði samtals um 493, þar af fækkaði í Dalabyggð um 102 íbúa (Skógarstrandarhreppur ekki meðtalinn).

Tillögur

- Með hliðsjón af efni þessarar skýrslu og niðurstöðum í skýrslunni „Búseta á Íslandi“ má ljóst vera að verði ekkert aðhafst í málefnum Dalabyggðar mun fólksfækkun halda þar áfram og ætti það ekki að koma á óvart.
- Einungis með samtaka aðgerðum heimamanna og stjórnvalda er hægt að snúa íbúaþróuninni við, þannig að íbúum Dalabyggðar fari fjölgandi á næstu árum.
- Ljóst er að til þess að svo geti orðið þurfa nokkrar samverkandi aðgerðir að koma til. Mikilvægt er að þær nái allar fram að ganga og að hafist verði handa strax.
- Ljóst er að einstaka aðgerir einar og sér muni ekki skila tilætluðum árangri.

Húshitunarkostnaður

- Lagt er til að stofnað verði hlutafélag um virkjun borholu í Reykjadal og um rekstur hitaveitu.
- Í framhaldi af þessu verði gerð hagkvæmisathugun á því að heitt vatn verði lagt til húshitunar frá Laugum til nærliggjandi býla.
- Þrýst verði á stjórnvöld um frekari niðurgreiðslu á rafhitun til þeirra sem ekki geta notið hitaveitu.

Verðlag og verslun

- Lagt er til að sveitarstjórn Dalabyggðar taki upp viðræður við verslunareigendur í Dalabyggð með það að markmiði að finna leiðir til að lækka vöruverð og bæta þjónustu.
- Samhliða þessu beini sveitarfélagið verslun sinni til heimaaðila.

Lagning og viðhald vega

- Lagt er til að framkvæmdum við Bröttubrekku verði flýtt, þannig að þær hefjist á næsta ári, 1999.
- Jafnframt geri sveitarfélagið og Vegagerð ríkisins samning um frekari vegaframkvæmdir innan sveitarfélagsins bæði hvað varðar tímasetningu og fjármögnun framkvæmda.

Tekjuöflunarmöguleikar og atvinnutækifæri

- Lagt er til að greiðslumark í sauðfjárrækt verði markaðstengt að nýju.
- Skipaður verði þriggja manna vinnuhópur til að gera tillögur til lausnar á vanda landbúnaðar í Dalabyggð. Vinnuhópurinn ljúki störfum eigi síðar en í nóvember n.k. (1998).
- Lagt er til að sveitarfélagið aðstoði bændur við að kaupa greiðslumarki.
- Lagt er til að lögð verði áhersla á uppbyggingu ferðaþjónustu í sveitarfélaginu.

Framhaldsskólamáli

- Áhersla er lögð á að sveitarstjórn Dalabyggðar fylgist náið með því sem er að gerast í fjarkennslumálum. Skoðaðir verði möguleikar á fjarkennslu í Dalabyggð, t.d. með samningum við Fjölbautaskóla Vesturlands.

Efnisyfirlit

GREINING	6
INNGANGUR.....	6
„BÚSETA Á ÍSLANDI”, HELSTU NIÐURSTÖÐUR	6
KOSTIR DALABYGGÐAR	8
HÚSHITUNARKOSTNAÐUR	9
HITAVEITA	10
VERÐLAG OG VERSLUNARADSTÆÐUR	10
LAGNING OG VIÐHALD VEGA	10
TEKJUÖFLUNARMÖGULEIKAR OG ATVINNUTÆKIFÆRI	13
HÓTELREKSTUR.....	16
FRAMHALDSSKÓLAMÁL	16
OPINBER ÞJÓNUSTA	17
ÍBÚAÐRÓUN	18
HORFT TIL FRAMTÍÐAR Í DALABYGGÐ	20
INNGANGUR.....	20
HÚSHITUNARKOSTNAÐUR	21
VERÐLAG OG VERSLUN	22
LAGNING OG VIÐHALD VEGA	23
TEKJUÖFLUNARMÖGULEIKAR OG ATVINNUTÆKIFÆRI	23
FRAMHALDSSKÓLAMÁL	26
LOKAORÐ	27
FYLGISKJAL	28
AÐILAR AÐ ÁTAKSVERKEFNI Í BÚSETUMÁLUM Í DALABYGGÐ	29

Greining

INNGANGUR

Að beiðni sveitarstjórnar Dalabyggðar hefur skýrsluhöfundur gert úttekt á málefnum Dalabyggðar útfrá byggðarsjónarmiðum með það að markmiði að lýsa núverandi ástandi í sveitarfélaginu og gera tillögur til lausnar á vanda þess. Hluti af verkefninu var unnið á meðan skýrsluhöfundur gegndi tímabundið starfi sveitarstjóra í Dalabyggð og að hluta eftir að hann lauk því starfi.

Við úttektir á byggðaþróun hefur sjónum svo til eingöngu verið beint að atvinnulífi á viðkomandi stöðum og/eða hlut hins opinbera. Minna hefur verið gert af því að skoða raunverulegan vilja íbúanna sjálfra. Með rannsókn prófessors Stefáns Ólafssonar, er fram kemur í ritinu „Búseta á Íslandi“, er þróuð ný aðkoma að viðfangsefninu, þar sem tekið er mið af viðhorfum íbúanna til þeirra þátta sem ráðandi eru um búsetu í einstökum landshlutum. Í ritinu segir: „Forsenda þessarar aðkomu að efninu er sú, að búferlaflutningar eru afleiðing af ákvarðanatöku einstaklinga og fjölskyldna, þar sem til grundvallar liggur mat á búsetuskilyrðum og aðstæðum á upprunastað og hugsanlegum áfangastað. Fólkið vegur og metur kosti og galla, með hliðsjón af markmiðum sínum og getu, þegar ákvarðanir um búsetu eru teknar. Hugarfar eða ríkjandi lífsskoðun og gildismat skiptir því miklu máli fyrir ákvarðanatökuna og útkomuna.“ Með hliðsjón af þessari forsendu var hugur almennings kannaður til búsetuskilyrða í öllum byggðarlögum landsins og niðurstöðurnar tengdar fyrirbyggjandi upplýsingum um búferlaflutninga, fólksfjölda og atvinnulíf.

Hér hefur sá kostur verið valinn að nálgast viðfangsefnið með hliðsjón af rannsókn Stefáns Ólafssonar. Því verður hér leitast við að tengja niðurstöður hans við stöðu mála í Dalabyggð og koma fram með tillögur, sem byggjast á þeim.

Viða var leitað fanga með upplýsingaöflun við vinnslu verkefnisins og er öllum þeim mörgu aðilum, sem leitað var til, þökkun hreinskiptin og skýr svör við öllu, sem varðar greiðan framgang þess. Sérstaklega eru Agli Jónssyni, stjórnarformanni Byggðastofnunar, þakkaðar ýmsar mikilvægar ábendingar. Tekið skal skýrt fram að þeir aðilar sem leitað var til bera enga ábyrgð á því sem fram kemur í skýrslunni. Allt sem þar stendur er á ábyrgð skýrsluhöfundar.

„BÚSETA Á ÍSLANDI“, HELSTU NIÐURSTÖÐUR

Við rannsókn á orsökum búferlaflutninga í skýrslunni „Búseta á Íslandi“ var óánægja íbúa með einstaka þætti búsetuskilyrðanna í jaðarbyggðunum skoðuð sérstaklega. Jaðarbyggðir hefur Byggðastofnun skilgreint sem sérstök hættusvæði á landsbyggðinni, þar sem þau svæði hafa tapað meira en 10% af íbúum sínum á síðustu 10 árum. Dalabyggð er talin jaðarbyggð, skv. þessari skilgreiningu. Sveitarfélagið hefur misst um 21% af íbúum þess á s.l. 10 árum, sjá síðar.

Eftirfarandi tafla sýnir afstöðu fólks til þeirra þátta sem ráðandi eru um búsetuskilyrði og hvernig þeir radast innbyrðis eftir afstöðu fólksins. Skv. þessu er hægt að lesa úr töflunni það sem takast þarf á við til að bæta búsetuskilyrði fólks í jaðarbyggðum með það að markmiði að draga úr búferlaflutningum:

	% íbúa sem segjast óánægðir með viðkomandi þátt
Húshitunarkostnaður	78
Verðlag og verslunarhættir	69
Lagning og viðhald vega	58
Tekjuöflunarmöguleikar	52
Atvinnutækifæri	49
Húsnæðiskostnaður almennt	49
Frmboð hentugs húsnæðis	45
Atvinnuöryggi	43
Framhaldsskólamál	43
Aðstæða til afþreyingar	38
Vöruúrval	37
Skemmtanalíf	37
Menningarlíf	35
Hætta vegna náttúruhamfara	34
Þjónustuúrval	32
Ruðingur vega á veturnum	29
Aðstæða til íþróttaiðkunar	28
Flugsamgöngur	27
Dagvistunarmál	24
Heilbrigðisþjónusta	22
Veðurfar í byggðarlaginu	21
Grunnskólamál	20
Þjónusta við aldraða	14
Hætta af völdum umferðar og ofbeldis	8

Heimild: Búseta á Íslandi.

Taflan sýnir það skýrt að flestir íbúar jaðarsvæða eru óánægðastir með húshitunarkostnað, næstmest er óánægja með verðlag og verslunaraðstæður, næst kemur lagning og viðhald vega o.s.frv. Athygli vekur að almennt virðist ríkja meiri ánægja með þau málefni sem sveitarfélög hafa lagt áherslu á undanfarin misseri eins og t.d. dagvistar- og grunnskólamál, þjónustu við aldraða o.s.frv.

Einnig er athyglisvert að skoða svör við spurningu um helstu ástæðu brottflutnings þeirra sem ætla að flytja af jaðarsvæðum. Athygli vekur hversu skýrar niðurstöður koma fram þegar leitað er eftir viðhorfum fólks til búferlaflutninga. Það sem vergur þyngst er sem hér segir:

	Þeir sem ætla að flytja af jaðarsvæðum
Atvinnuaðstæður	39%
Menntunaraðstæður	32%
Almenn lífsgæði	17%

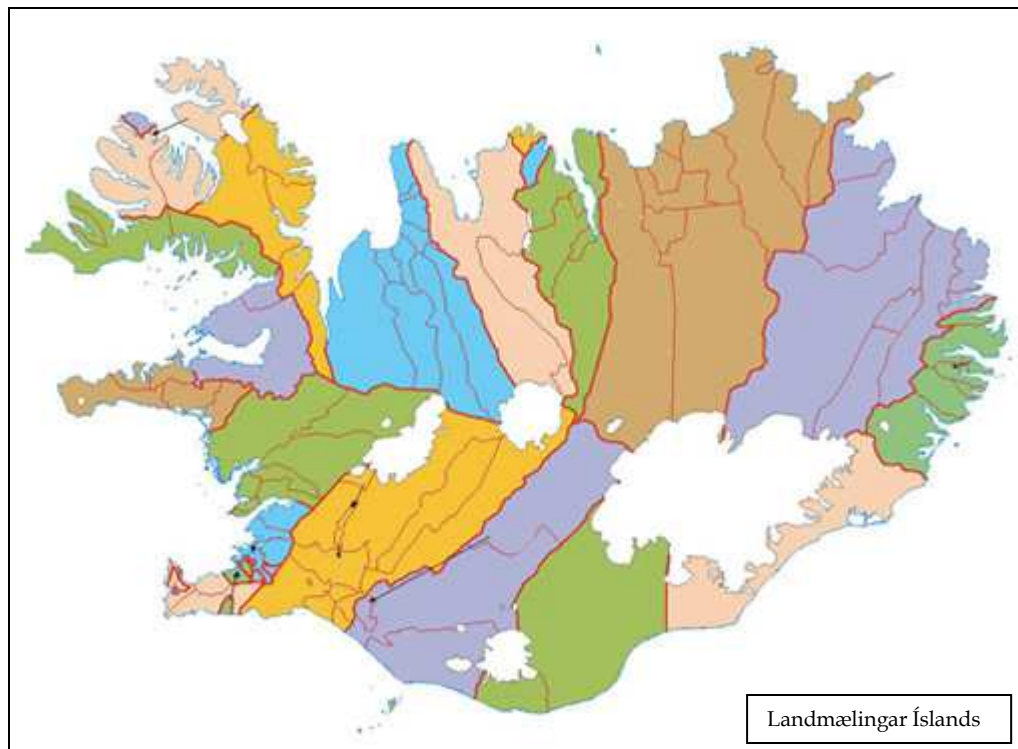
Heimild: Búseta á Íslandi.

Þegar tekin er afstaða til búferlaflutnings eru það þessir þrír þættir sem vega þyngst, samkvæmt niðurstöðum Stefáns Ólafssonar.

Hér á eftir verður reynt að gera grein fyrir því hver staða þessara mála er í Dalabyggð og bent á leiðir til úrbóta. Áður en það verður gert verða landfræðilegir og sögulegir kostir Dalabyggðar raktir í stuttu máli.

KOSTIR DALABYGGÐAR

Dalabyggð er meðal best grónu svæða landsins. Um 70% lands neðan 400 m hæðarlínu eru vel eða allvel gróin og eru þess ekki dæmi úr öðrum landshlutum að frátöldum Húnavatnssýslum. Engu að síður er land innan þessa stóra sveitarfélags nokkuð breytilegt. Láglandi er víðast hvar vel gróið en jarðsil (þ.e. framskið jarðvegs undan halla) algengt í brattlendi. Í brattlendi eru að mestu nær naktar urðir og því nokkurt jarðvegsrof þar.



Dalabyggð er meðal best grónu svæða landsins.

Sá þriðjungur landsins sem er ofan 400 m hæðarlínu er að miklum hluta til frekar rýr þó ástandið þar sé gott miðað við marga aðra landshluta. Tæpur fjórðungur landsins í þessari hæð er vel gróinn og önnur 25% allvel gróin.

Melar og jarðsil eru að stærstum hluta tengt norðurhlutanum. Skarðsströnd og Fellsströnd og að nokkrum hluta inndölum í suðurhlutanum. Rofdílar (þ.e. göt í gróðurþekjuna) eru hins vegar mest áberandi um miðhlutann en hvergi er ástandið þó slæmt í þeim efnunum.

Örnefni og bæjarnöfn eru mörg tengd við skóga en nú eru óvída skógarleifar í Dalabyggð. Bendir það til þess að frá náttúrunnar hendi séu aðstæður hagstæðar til ræktunar og auka megi þar skógrækt og koma á skógarnytjum með góðum árangri.

Í Dalabyggð skiptast á grösugir og hlýlegir dalir, sléttlendi, heiðar og fremur lág fjöll. Blágrýti er aðal bergtegund og jarðvegsrof er lítið. Eftirfarandi tafla sýnir skiptingu gróðurfars eftir hæðarbeltum. Tölur eru í ferkílómetrum:

Hæð yfir síó í m.	0-200	200-400	400-600	600 og yfir	Samtals	Hlutfall	Stigh hl.
Vel gróið	425	239	77	8	749	36%	36%
Allvel gróið	222	238	93	12	565	27%	63%
Frekar rýrt	128	158	181	42	509	24%	87%
Rýrt	26	33	50	33	142	7%	94%
Melar og urðir	14	15	31	41	101	5%	99%

Sandar og hraun	10	8	7	6	31	1%	100%
Vatn	5	4	1	0	10	0%	100%
Samtals	830	695	440	142	2107	100%	
Hlutfall	39%	33%	21%	7%	100%		
Stighækkandi hl.	39%	72%	93%	100%			

Heimild: Landgræðsla ríkisins, áætlunarsvið.

Dalabyggð er sérstaklega auðug af straumvötnum. Laxveiði er talin á um 100 jörðum, en þær eru flestar í Suðurdölum og á Fellströnd. Bestu laxveiðiárin eru Laxá, Haukadalsá, Fáskrúð og Flekkudalsá. Oft hafa þessar ár verið meðal fengsælustu áa landsins. Silungur er talinn til hlunninda á jafnmörgum jörðum. Eitthvað er um silungsvötn í héraðinu og hafa mörg þeirra verið til nytja.

Víða í Dalabyggð eru frægir sögustaðir. Landnámsmenn námu land í dölum. Sem dæmi má nefna að Hvammur var landnámsjörð Auðar djúpúðgu. Eiríkur rauði nam landi í Haukadal ásamt konu sinni Þjóðhildi, á Eiríksstöðum. Þar er fæðingarstaður Leifs heppna. Nú stendur yfir uppbygging á Eiríksstöðum í tilefni af 1000 ára afmæli landafundana.

Segja má að með hliðsjón af gróðurfari, hlunnindum og sögu „drjúpi smjör af hverju strái“ í Dalabyggð.

HÚSHITUNARKOSTNAÐUR

Í skýrslunni „Húshitunarkostnaður eftir byggðasvæðum“, sem unnin var fyrir Byggðastofnun af Fjarhitun hf., er húshitunarkostnaði landsmanna skipt í þrjá verðflokkka, ódýra húshitun, meðal dýra húshitun og dýra húshitun. Samkvæmt þessari skiptingu var árskostnaður við hitun 450 m³ íbúðarhúss m.v. vegið meðaltal áætlaður 48.000 kr. hjá ódýrum hitaveitum, 61.000 kr. hjá meðal dýrum hitaveitum og 99.000 kr. hjá dýrum orkuveitum. Meðalhitunarkostnaður allra íbúða á landinu m.v. gefnar forsendur um húsastærð, orkunotkun o.fl. skv. skýrslunni er rúmlega 61.000 kr. á íbúð, þ.e. nálega sama verð og hjá meðal dýrum hitaveitum.

Í skýrslunni er árskostnaður húshitunar borinn saman við mánaðarlaun verkamanna. Árskostnaður við hitun 450m³ íbúðarhúss nemur 52% af mánaðarlaunum verkamanns í dagvinnu hjá ódýrum hitaveitum, 66% hjá meðal dýrum veitum og 107% af mánaðarlaunum hjá dýrum veitum. Þessi samanburður miðast við verðlag í september 1997.

Höfundur þessarar skýrslu athugaði húshitunarkostnað í Dalabyggð. Kannaður var húshitunarkostnaður hjá 144 notendum, þar sem hægt var að greina húshitunarkostnað sérstaklega frá annarri rafmagnsnotkun. Miðað við ársnotkun og gjaldskrá 1. janúar 1998 reyndist kostnaður þessara notenda að meðaltali 116.000 kr.

Frá september 1997 til 1. janúar 1998 hækkað gjaldskrá RARIK að meðaltali um 1,7%. Að teknu tilliti til þess samsvarar ársnotkunin á sama verðlagi og í skýrslu Fjarhitunar um 114.000 kr. Af þessu má ljóst vera að hitunarkostnaður í Dalabyggð er nokkru hærri en meðalkostnaður hjá dýrum hitaveitum. Nemur því hitunarkostnaður í Dalabyggð herra hlutfalli af mánaðarlaunum verkamanns en að framan greinir hjá dýrum hitaveitum eða 123% samanborið við 107%.

Að teknu tilliti til hækkunar á	Margföldunarstuðull vegna hitunarkostnaðar í Dalabyggð
Ódýr hitaveita	2,38
Meðal dýr hitaveita	1,87
Dýr hitaveita	1,16

HITAVEITA

Farið hafa fram heitavatsboranir við Grafarlaug í Reykjadal og víðar í sveitarfélaginu. Grafarlaug í Reykjadal er rúmlega 50°C heit og kemur upp neðarlega í brattri fjallshlíð. Í framhaldi af forrannsóknum þar voru boraðar tvær djúpar vinnsluholur. Töluverður munur er á vatnsgæfni þeirra. Önnur holan gefur um 9,3 til 9,4 l/s í sjálfrennsli af 83°C heitu vatni. Reiknað er með að úr henni myndu fást um 15 l/s með djúpdælu á 90 m dýpi.

Þessar tvær holur eiga að geta þjónað Búðardal og bæjum á leið lagnar þangað. Um er að ræða auk þorpsins í Búðardal a.m.k 15 bæi og eitthvað af sumarhúsum.

VERÐLAG OG VERSLUNARSTÆÐUR

Í Dalabyggð eru tvær verslanir, Dalakjör og Ásubúð, báðar í Búðardal, og bakaríið Brauðval. Dalakjör stendur við Vestfjarðaveg.

Í Ásubúð er verslað með rafmagns- og hannyrðavörur. Viðskiptasvæði bakarísins nær yfir Dalabyggð, Saurbæjarhrepp og Reykhólahrepp. Bakarinn er nokkuð sáttur við sinn hlut og telur hann að flestir heimamenn kaupi sitt braut hjá honum þrátt fyrir að aðrar matvörur séu keyptar utan byggðarlagsins. Hann telur að verð hjá sér sé lægra en gengur og gerist hjá öðrum á Vesturlandi og jafnvel sé hann með samkeppnishæft verð við stórmakaði á höfuðborgarsvæðinu. Til marks um hagstætt verð, að hans sögn, er að veiðihúsin í nágrenninu, sem bjóða upp á mat, kaupa brauð hjá honum.

Í Dalakjöri er matvöru-, ritfanga- og járnvöruverslun, fataiðnaðardeild, veitinga- og bensínsala. Auk þess að þjóna íbúum héraðsins er Dalakjör áningarstaður ferðamanna, sem fara um Vestfjarðaveg. Með tilkomu Gilsfjarðarbrúar hafa umsvif verslunarinnar aukist.

Við lauslega skoðun á vöruverði í Dalabyggð virðist það vera svipað og víða annars staðar á landsbyggðinni, þ.e. nokkuð hærra en gengur og gerist í verslunum á höfuðborgarsvæðinu. Einnig er vöruúrval nokkuð takmarkað.

Fram kom í viðræðum, sem skýrsluhöfundur átti við íbúa í Búðardal, að þeir gerðu sér ferð til Reykjavíkur og/eða Borgarness til að kaupa inn, þar sem verð þar væri lægra og meira úrval. Einnig beina stofnanir á vegum sveitarfélagsins sínum aðal innkaupum annað en til verslana í Dalabyggð. Í því sambandi má nefna að hreppsskrifstofan pantar öll sín ritföng beint frá Pennanum í Reykjavík og Dvalarheimilið Silfurtún, dvalarheimili og leiguíbúðir fyrir aldraða, beinir sínum aðal innkaupum annað, t.d. til heildverslunar í Borgarnesi, Afurðarstöðina í Búðardal o.s.frv.

Að mörgu leyti má segja að verslanir í Dalabyggð séu í svipaðri aðstöðu og verslun kaupmannsins á horninu í þéttbýlinu hér áður fyrir, þar sem aðalinnkaupum er beint til stórmakaða en uppáfallandi vöruvöntun er beint til kaupmannsins á horninu.

Eitthvað er um að farandsalar fari um héraðið og selji bæði ferskan og frosinn fisk.

LAGNING OG VIÐHALD VEGA

Segja má að frá Dalabyggð liggi vegir til allra átta. Hins vegar er sveitarfélagið ekki tengt þjóðvegi 1 né öðrum vegum utan þess með bundnu slitlagi. Fjölfarnasta leið til og frá Dalabyggð er um Bröttubrekku, sem tengir Dalabyggð við Norðurárdal í Borgarfirði. Vegur liggur um Laxárdal til Hrútafjarðar. Vegasamgöngur eru við Snæfellsnes, annars vegar um Heiðdal og hins vegar á vestanvert Snæfellsnesið. Úr Dalabyggð eru vegsamgöngur um Gilsfjarðarbrú, sem tengja Dalabyggð bæði við sunnan- og norðanverða Vestfirði. Af þessu má ætla að samgöngulega séð eigi

Dalabyggð að vera vel í sveit sett en svo er ekki þegar betur er að gáð.

Í Dalasýslu er lengd stofnbrauta og tengivega samtals 330,79 km. Þar af er bundið slitlag á 69,74 km eða á um 21,1% af vegakerfi sýslunnar. Einungis er tvíbreytt slitlag á 27,89 km eða á um 8,4% af vegakerfinu.



Samantekið er vegakerfið í Dalasýslu sem hér segir:

	Km	Hlutfall
Malarvegir	261,05	78,92%
Bundið slitlag, einbreitt	41,85	12,65%
Bundið slitlag, tvíbreitt	27,89	8,43%
Samtals	330,79	100,00%

Heimild: Vegagerð ríkisins.

Eins og taflan sýnir er einungis fullnægjandi slitlag á um 8,43% af vegakerfi sýslunnar.

Eftirfarandi tafla sýnir lengd vega í Dalabyggð:

	Km	Hlutfall
Stofnvegir	148,0	42,59%
Tengivegir	137,0	39,42%
Safnvegir	62,5	17,99%
Samtals	347,5	100,00%

Heimild: Vegagerð ríkisins.

Yfirborð þessara vega í Dalabyggð er sem hér segir:

	km	Hlutfall	km	Hlutfall
	Allir vegir		Stofn- og tengivegir	
Malarvegir	295,1	84,92%	232,6	81,62%
Bundið slitlag, einbreitt	31,7	9,12%	31,7	11,12%
Bundið slitlag, tvíbreitt	20,7	5,96%	20,7	7,26%
Samtals	347,5	100,00%	285,0	100,00%

Heimild: Vegagerð ríkisins.

Þannig er ekki nema 5,96% eða 7,26%, eftir því hvort safnvegir eru teknir með eða ekki, af vegakerfi Dalabyggðar með tvíbreiðu slitlagi.

Eftirfarandi tafla sýnir útgjöld til vega á þjónustusvæði Vegagerðarinnar í Dalabyggð 1993 til 1998 í milljónum kr.:

	1993	1994	1995	1996	1997	1998*	Samtals	Meðaltal
Nýbyggingar	40,7	3,8	41,7	5,7	30,9	0	122,8	20,5
Viðhald, malarvegir	10,2	16,9	12,8	9,9	12,0	10,4	72,2	
Viðhald, bundið slitlag	9,6	6,9	1,8	6,5	7,3	8,8	40,9	
Viðhald, öryggisaðgerðir		1,2	8,9				10,1	
Viðhald, brýr	1,6	0,6	1,0			4,0	7,2	
Girðingar	1,3	0,5	0,1	0,5	1,3	1,3	5,0	
Þjónusta**	24,3	24,6	26,1	27,8	25,2	24,7	152,7	
Safnvegir	5,1	6,1	5,9	2,6	7,7	4,5	31,9	
Samtals	92,8	60,6	98,3	53,0	84,4	53,7	442,8	73,8

* Tölur fyrir 1998 eru áætlaðar.

** Snjómokstur er ekki meðtalinn.

Heimild: Vegagerð ríkisins.

Ekki voru tök á að sundurliða alla kostnaðarliði eftir sveitarfélögum. Því eru útgjöld vegna Saurbæjarhrepps meðtalin í kostnaðartölum vegna þjónustu- og viðhaldsútgjalda. Samkvæmt töflunni hér að framan hafa útgjöld Vegagerðarinnar verið á bilinu frá kr. 54 millj. á ári í kr. 98 millj. Samtals voru útgjöldin á þessu tímabili kr. 443 millj. eða að meðaltali kr. 74 millj. á ári á verðlagi hvers árs. Af þessum útgjöldum voru einungis kr. 123 millj. vegna nýbyggingar eða um kr. 20 millj. á ári. Stærsti útgjaldaliðurinn er þjónusta, kr. 153 millj., eða kr. 25,5 millj. að meðaltali á ári. Þar er stærsti einstaki útgjaldaliðurinn heflun malarvega, skv. upplýsingum Vegagerðarinnar.

Eftirfarandi tafla sýnir meðal umferð á dag um vegi í Dalabyggð, skv. talningu:

	Vestfjarðarvegur við Vestur-landsveg (Brattabrekka)			Vestfjarðarvegur norðan Laxárdalsveg			Klofningsvegur við Vestfjarðaveg		
	Sumar	Vetur	Allt árið	Sumar	Vetur	Allt árið	Sumar	Vetur	Allt árið
1995	251 ¹⁾	27	136	590	214	372	116	46	78
1996	267 ¹⁾	59	156	606	250	393	121	54	82
1997	262 ¹⁾	51	142	584	248	391	120	48	79
1998	353 ²⁾								

Heimild: Vegagerð ríkisins.

1) júní til september.

2) júní til ágúst.

Eins og taflan sýnir hefur umferð um vegi í Dalabyggð aukist frá árinu 1995 þrátt fyrir að uppbygging vega hafi ekki átt sér stað. Gera verður ráð fyrir að umferðin muni aukast verulega frá því sem nú er ef vegirnir væru betri. Því gefa þessar talningar ekki rétta mynd af því hvernig umferðin yrði t.d. um Bröttubrekku ef hún væri með bundnu slitlagi.

Mánuðina júní, júlí og ágúst s.l. (1998) fóru að meðaltali 353 bílar um Bröttubrekku á dag. Á þessu tímabili (júní-ágúst 1998) voru bílarnir flestir 31. júlí eða 811 bílar. Eftirfarandi tafla sýnir flesta bíla, sem fóru um Bröttubrekku á einstökum degi á árunum 1995 til 1998 (janúar til september 1998):

	Fiöldi bíla
2. júlí 1995	547
7. júlí 1996	615
1. ágúst 1997	524
31. júlí 1998	811

Heimild: Vegagerð ríkisins.

Eins og taflan sýnir hefur umferð á einstökum degi aukist verulega frá árinu 1995 með undantekningu á árinu 1997.

TEKJUÖFLUNARMÖGULEIKAR OG ATVINNUTÆKIFÆRI

Eftirfarandi tafla sýnir ársverk og meðaltekjur í Dalabyggð skipt eftir atvinnuvegum árið 1995. Ekki eru til nýrri upplýsingar:

Atvinnuvegur	Ársverk	Hlutfalls- skipting ársverka	Meðal- tekjur í þús. kr.	% frá lands- meðaltali
Landbúnaður	122	32,8%	635	-14%
Fiskveiðar	1	0,2%	*	*
Fiskvinnsla	4	1,0%	1.948	18%
Iðnaður	80	21,5%	1.478	-15%
Byggingar	28	7,5%	1.487	0
Verslun	17	4,5%	1.114	-25%
Samgöngur	13	3,6%	1.241	-30%
Bankar og fleira	12	3,3%	1.889	1%
Þjónusta	95	25,6%	1.433	-11%
Samtals	372	100,0%	1.186	-30%
Samtals	250		1.455	

Heimild: Bygðastofnun, Próunarsvið

Miðað við árið 1995 voru meðaltekjur í Dalabyggð um 30% undir meðaltekjum á landsvísi. Hafa ber í huga að í þessum samanburði vegur Stór-Reykjavíkursvæðið nokkuð þungt, þar sem t.d. landbúnaður er ekki nema 0,6% af ársverkum samanborið við 32,8% af ársverkum í Dalabyggð.

Það vekur athygli að í svo stóru landbúnaðarhéraði (32,8% af ársverkum), sem Dalabyggð er, skuli meðaltekjur í landbúnaði vera 14% undir landsmeðaltali.

Ástæðan fyrir þessu er að í Dalabyggð er að mestu stundaður sauðfjárbúskapur en sú grein hefur gefið hvað lægstar tekjur í landbúnaði. Hann var í mikilli lægð á árunum frá 1993 til 1996 en á því ári er talið að botninum hafi verið náð.

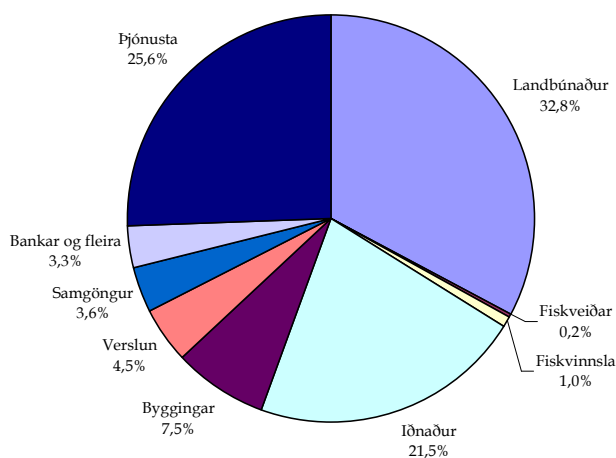
Ljóst er að bændur í Dalabyggð hafa þurft að sækja í ýmis önnur störf til að geta haldið búrekstri sínum áfram. Í því sambandi má benda á skólaakstur, störf við Mjólkursamlagið í Búðardal, verktakastarfsemi, ýmis þjónustustörf o.s.frv. Að auki hafa margir bændur haft hlunnindi af jörðum sínum.

Athygli vekur hversu háar tekjur eru í fiskvinnslu, eða 18% yfir landsmeðtaltalinu.

Fyrir um sex árum hófu nokkrir bændur á Skarðsströnd að stunda grásleppuútgerð með hefðbundnum bústörfum. Þar hefur sveitarfélagið byggt höfn m.a. fyrir þá útgerð. Þessi aukabúgrein hefur létt undir með bændum við hefðbundinn búrekstur, þannig að þeir hafa ekki þurft að bregða búi.

Eftirfarandi mynd sýnir hlutfallslega skiptingu ársverka í Dalabyggð árið 1995 eftir atvinnuvegum:

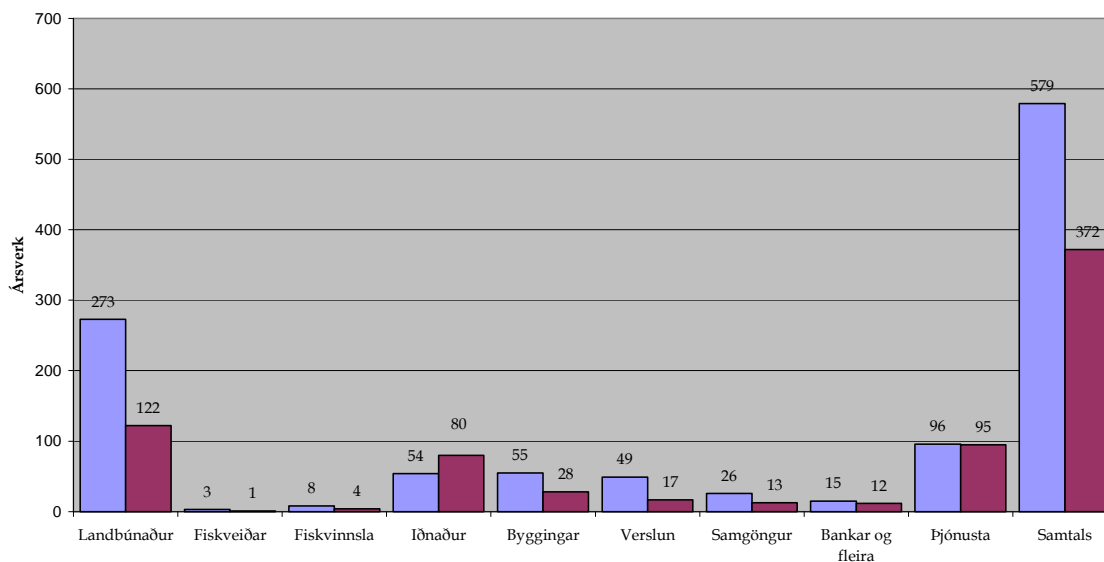
Hlutfallsleg skipting ársverka eftir atvinnugreinum árið 1995



Eins og fram kemur á myndinni er landbúnaður, þjónusta og iðnaður um 80% af störfum í Dalabyggð. Störf í sveitarfélaginu eru því nokkuð einhæf.

Eftirfarandi mynd sýnir hvernig ársverk skiptust á milli atvinnuvega árið 1985 og 1995:

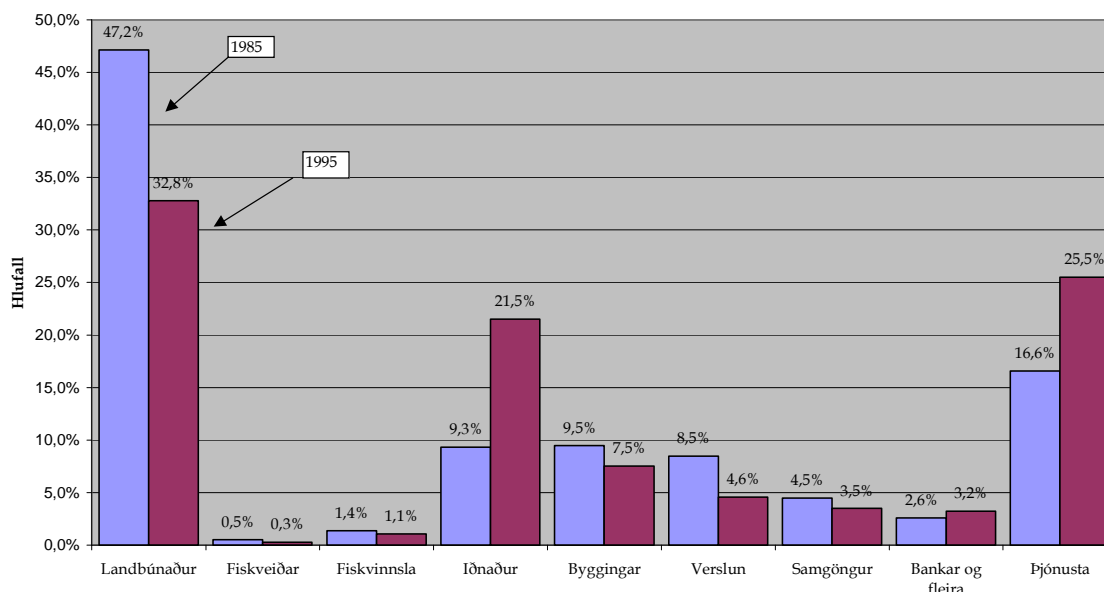
Skipting ársverka í Dalabyggð 1985 og 1995 eftir atvinnuvegum



Eins og myndin sýnir hefur ársverkum á milli árána 1985 og 1995, þ.e á 11 ára tímabili, fækkað úr 579 ársverkum í 372 eða um 207, sem er fækkun um 35,8%. Á sama tíma fækkaði íbúum um 26%. Mest er fækkunin í landbúnaði, 151 ársverk eða um 55,3%. Í einni atvinnugrein, iðnaði, fjölga ársverkum um 26 eða úr 54 í 80. Í öðrum atvinnugreinum fækkar ársverkum, sem rekja má til fækkunar ársverka landbúnaði.

Eftirfarandi mynd sýnir hvernig hlutfallsleg skipting ársverka á milli atvinnuvega hefur breyst á milli árunna 1985 og 1995:

Hlutfallsleg skipting atvinnuvega í Dalabyggð 1985 og 1995



Eins og myndin sýnir hefur hlutfall þriggja greina aukist á milli árunna 1985 og 1995, þ.e. í iðnaði, þjónustu og hjá bönkum o.fl. Árið 1985 voru ársverk í landbúnaði um 47,2% af heildar ársverkum en árið 1995 er hlutfallið orðið 32,8%. Þrátt fyrir þetta, þ.e. lækkandi hlutfall ársverka í landbúnaði, og með hliðsjón af fjölda ársverka í öðrum greinum, er ekki að sjá að störf í Dalabyggð séu fjölbreytilegri nú en áður. Einnig ber að hafa í huga að ársverkum hefur einungis fjölgað í iðnaði en ekki í þjónustu þó hlutfallið hafi hækkað, sem stafar af breytingum á fjölda ársverka á milli greina.

Skýringin á þessu er m.a. sú að ekki er um tilflutning ársverka á milli atvinnugreina að ræða. Einungis fjölga um 26 í iðnaði, fækkar um 151 ársverk í landbúnaði og 82 í öðrum atvinnugreinum. Þannig má ljóst vera að þeir sem hætta í landbúnaði og öðrum atvinnugreinum flytjast ekki í önnur störf innan sveitarfélagsins heldur flytja þeir burt úr héraðinu.

Þróun ársverka í landbúnaði var sem hér segir á milli árunna 1985 til 1995:

Ár	1985	1986	1987	1988	1989	1990	1991	1992	1993	1994	1995
Ársverk	273	283	287	259	255	250	183	176	128	130	122

Heimild: Byggðastofnun, þróunarsvið.

Eins og taflan sýnir hefur ársverkum fækkað í landbúnaði öll árin á þessu 11 ára tímabili nema tvö, þ.e. árin 1986 og 1987.

Fyrir liggur að mikill samdráttur hefur orðið í sauðfjárrækt á landinu öllu. Ljóst er að slíkur samdráttur hefur eðlilega veruleg áhrif á þróun byggðar þar sem sauðfjárþækkun er fjölmennir. Samkvæmt skýrslu Byggðastofnunar „Staða sauðfjárræktar og áhrif á byggðarþróun“, september 1997, kemur fram að íbúum þeirra landshluta þar sem hlutur sauðfjárræktar í ársverkum er 20% eða meira hefur fækkað mun meira en nemur meðaltals fækkun á landsbyggðinni allri. Á tímabilinu 1991 til 1996 var fólksfækkun á þessum stöðum samtals að meðaltali 7,6% en á landsbyggðinni allri á sama tímabili um 1,5% og í Dalabyggð um 14%, sem lætur nærri að vera tvöfalt hærra hlutfall en meðaltalið. Íbúum þessara sveitarfélaga fækkaði samtals um 493, þar af var fækkunin í Dalabyggð (Skógarstrandarhreppur ekki með talinn) 102 íbúar. Ef

Íbúar Skógarstrandarhrepps eru meðtaldir var fækkunin 118 íbúar

Samkvæmt upplýsingum Hagþjónustu landbúnaðarins hefur verið stöðugur samdráttur í sauðfjárrækt á Íslandi, sem hefur m.a. birst í því að tekjur sauðfjárbænda hefur farið stöðugt minnkandi. Ofan á þetta bætist að við gerð síðasta búvörusamnings (1996) var afnumin sá réttur, sem sauðfjárræktin hafði til að eiga viðskipti með greiðslumark. Þannig var komið í veg fyrir að hagræðing með verslun á greiðslumarki gæti átt sér stað í greininni. Þessi tilhögun hefur af augljósum ástæðum bitnað harðast á þeim bændum og héruðum sem hvað mest eiga afkomu sína undir sauðfjárrækt.

Segja má að hér fari saman hagsmunir sauðfjárbúskapar og tilvist byggðarinnar. Hér er um stærra mál að ræða en svo að forsvarsmenn Dalabyggðar geti leyst það einir og sér.

HÓTELREKSTUR

Í Dalabyggð er rekið eitt gistiheimili, Bjarg, allt árið. Þar eru fimm tveggja manna herbergi og tvö eins manns herbergi. Sumarhótel, Hótel Edda, hefur verið rekið á Laugum í Sælingsdal. Hóтелиð hefur boðið upp á 30 tveggja manna herbergi og fjögur eins manns herbergi.

Bændagisting er aðeins í boði á einum bæ, Stóra-Vatnshorni í Haukadal, í allri Dalabyggð. Þar er gamla íbúðarhúsið nýtt fyrir bændagistingu og s.l. sumar voru tekin í notkun tvö sumarhús fyrir bændagistingu þar. Stefnt er að því að reisa fleiri slík á Stóra-Vatnshorni.

Auk þessa hefur komið fyrir að boðið sé upp á svefnpokagistingu í félagsheimilunum.

FRAMHALDSSKÓLAMÁL

Aflað var upplýsinga um hlutfall þeirra íbúa Dalabyggðar, sem voru í framhaldsnámi, og það borið saman við landsmeðaltalið. Eftirfarandi mynd sýnir hlutfall þeirra sem voru í framhaldsnámi á tímabilinu 1994 til 1997, annars vegar fyrir Dalabyggð og hins vegar fyrir landið allt. Reiknað var meðaltalshlutfall fyrir hvern aldurshóp fyrir árin 1994 til 1997.

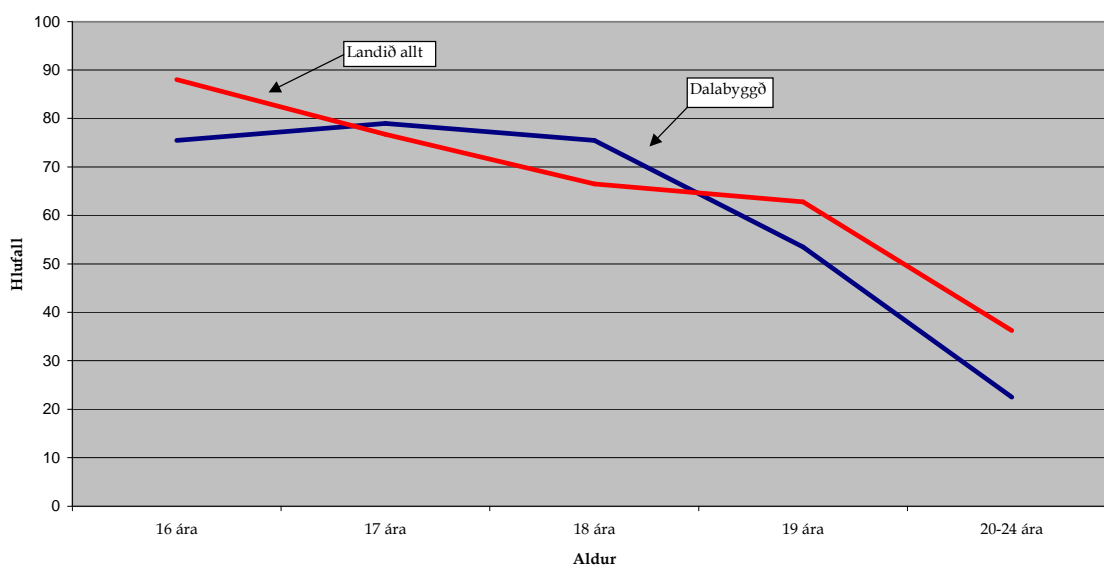
Heimild: Hagstofa Íslands.

Taka verður þennan samanburð með nokkrum fyrirvara hvað varðar Dalabyggð, þar sem einstaklingar í hverjum aldurshópi eru fáir og vegur því hver þeirra nokkuð þungt.

Aldurshópurinn 17 og 18 ára kemur nokkuð vel út í samanburðinum fyrir Dalabyggð en það hallar á sveitarfélagið hvað varðar 16 ára aldurinn. Þegar að 19 ára aldri kemur og eldri árgöngum er hlutfall þeirra sem eru í framhaldsnámi mun lægra fyrir Dalabyggð en landsmeðaltalið. Hér má ætla að framboð af framhaldsmenntun heima í héraði hafi áhrif.

Þetta þarf ekki að gefa til kynna að hlutfallslega fari færri fólk úr Dalabyggð í framhaldsnám en annars staðar á landinu. Þegar í þennan aldurshóp er komið fer fólk að taka sjálfstæðar ákvarðanir um lögheimili. Þannig gæti verið mögulegt að þeir Dalamenn, sem þurfa að fara að heiman vegna framhaldsnáms, skipti jafnframt um lögheimili, þ.e. flytji úr Dalabyggð. Þetta gæti skýrt lækkun hlutfallsins á milli 18 og 19 ára aldurshópsins í Dalabyggð og kemur heim og saman við niðurstöður Stefáns Ólafssonar, þar sem menntunaraðstæður vega þungt þegar ákvörðun um búferlaflutning er tekin.

Meðaltalshlutfall þeirra, sem voru við nám á árunum 1994 til 1997



OPINBER ÞJÓNUSTA

Ekki verður annað sagt en að sú þjónusta, sem hið opinbera veitir í Dalabyggð sé vel við unandi bæði af hálfu ríkisins og sveitarfélagsins. Hér er átt við stjórnslu og ýmis konar þjónustu við íbúa sveitarfélagsins. Sýslumaður fyrir Dalasýslu situr í Búðardal. Heilsugæslustöð er í Búðardal. Þar starfa tveir læknar auk tannlæknis. Sérfræðingar eins og augn-, háls-, nef- og eyrnalæknir o.s.frv. koma reglulega í vitjanir til Búðardals.

Á vegum sveitarfélagsins er rekið dvalarheimili og þjónustuíbúðir fyrir aldraða. Hægt hefur verið að sinna öllum beiðnum um dvöl fyrir aldraða. Jafnframt býður sveitarfélagið upp á heimilisþjónustu.

Sveitarfélagið rekur leikskóla. Ekki er biðlisti eftir plássum á hann.

Í sveitarfélaginu eru reknir tveir grunnskólar, þ.e. Grunnskólinn í Búðardal og Laugaskóli í Sælingsdal. Laugaskóli er heimavistaskóli. Börn úr dreifbýlinu hafa getað valið um hvort þau vilja fara í Laugaskóla eða Grunnskólann í Búðardal. Samkvæmt nýlegri úttekt á skólamállum sveitarfélagsins er boðið upp á góða grunnskólamenntun í sveitarfélaginu.

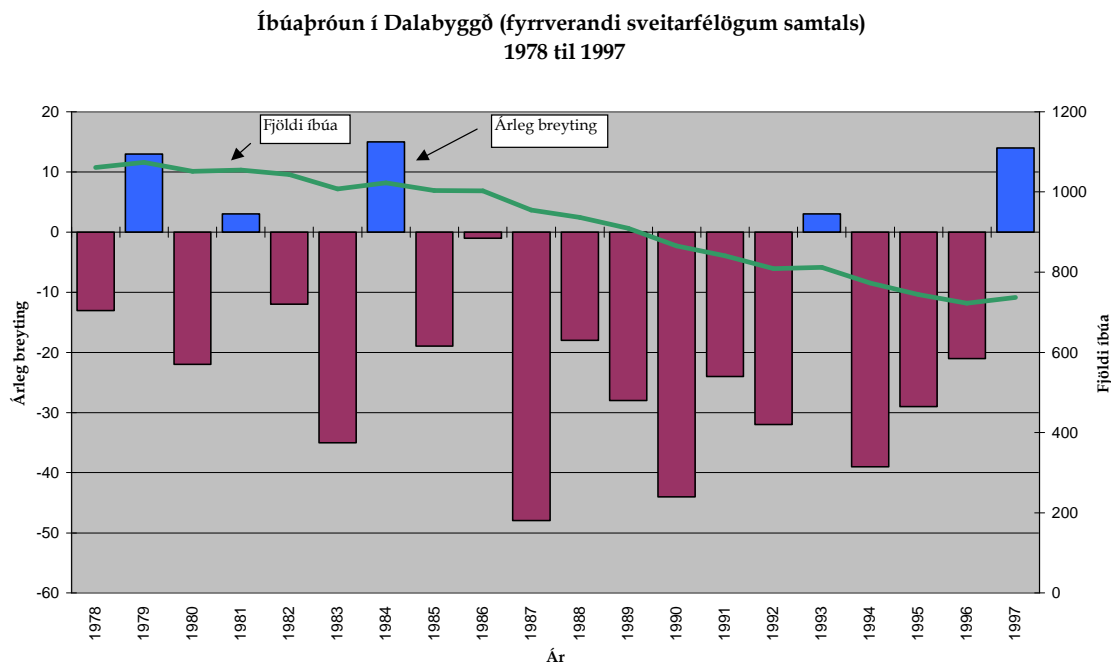
Staða þessara mála kemur nokkuð vel heim og saman við niðurstöður Stefáns Ólafssonar, þ.e. að viðhorf til þjónustu sveitarfélaga veldur ekki búferlaflutningi af landsbyggðinni.

Þegar kemur að framhaldsskólamenntun er hún ekki í boði. Hins vegar er sveitarfélagið aðili að Fjölbrautaskóla Vesturlands, sem er staðsettur á Akranesi.

Á árinu 1996 voru 24,95 stöðugildi á vegum A-hluta stofnana ríkisins (ríkisstofnanir) í Dalabyggð, sem er um 0,14% af öllum stöðugildum A-hluta stofnana. Fyrsta desember 1996 voru íbúar Dalabyggðar 723 eða 0,26% af heildar íbúatölu landsins. Ef hlutfall stöðugilda væri það sama og hlutfall af íbúatölu hefðu stöðugildin átt að vera 45,78 en ekki 24,95, þ.e. nærri tvöfalt fleiri.

ÍBÚAÞRÓUN

Með hliðsjón af kenningu Stefáns Ólafssonar prófessors, um orsakir búferlaflutninga og stöðu einstakra málaflokka tengda niðurstöðum hans, er rétt að skoða íbúáþróun í Dalabyggð s.l. 20 ár. Upplýsingar um íbúafjölda eru fengnar hjá Byggðastofnun. Eftirfarandi mynd sýnir hvernig íbúáþróunin hefur verið á s.l. 20 árum eða á tímabilinu frá 1978 til 1997 í Dalabyggð og í sveitarfélögunum samtals fyrir sameiningu þeirra:



Heimild: Byggðastofnun, þróunarsvið.

Árið 1978 voru íbúar samtals í öllum sveitarfélögunum, sem nú hafa sameinast í Dalabyggð, 1.061 en í lok s.l. árs (1997) voru íbúar Dalabyggðar, þ.m.t. íbúar Skógarstrandarhrepps 737.

Íbúunum hefur því fækkað um 324 á s.l. 20 ára tímabili, eða um 30,5%. Á þessum 20 árum hefur fólki einungis fjölgað á fimm árum. Athyglisvert er að á s.l. ári fjölgaði íbúum um 14.

Á fyrri hluta tímabilsins, þ.e. frá 1978 til 1987, fækkar íbúum um 106, en á síðustu tíu árum hefur íbúum fækkað um 218. Þannig hefur íbúafækkunin á s.l. tíu árum rúmlega tvöfaldast miðað við næstu tíu ár þar á undan.

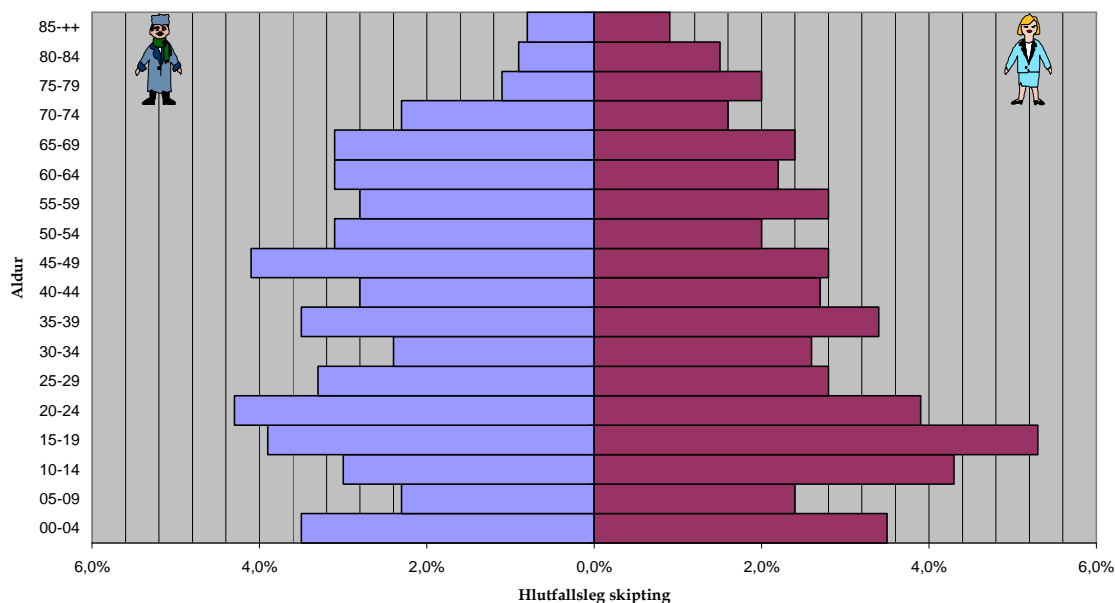
Taflan hér á eftir sýnir hver íbúáþróunin hefur verið í sveitarfélögunum s.l. 10 og 20 ár:

	Fj. íbúa 1978	Fj. íbúa 1987	Breyt- ing	Hlutf. breyting	Fj. íbúa 1997	Breyting 1987/ 1997	Hlutf. breyting	Breyting 1978/ 1997	Hlutf. breyting
Dalabyggð	1.061	955	-106	-10,0%	737	-218	-22,8%	-324	-30,5%

Heimild: Byggðastofnun, þróunarsvið.

Eftirfarandi mynd sýnir aldursdreifinguna í Dalabyggð miðað við 1. janúar s.l. (1998).

Hlutfallsleg aldursdreifing í Dalabyggð 1. janúar 1998



Heimild: Bygðastofnun, þróunarsvið.

Fróðlegt er að skoða hlutfallslega aldursdreifingu íbúanna. Íbúar í sveitarfélaginu á aldrinum 0-14 ára eru 19,1% (23,7%). 69,6% (68,3%) eru á aldrinum 15-69 ára og 11,2% (8,0%) 70 ára og eldri. Tölur í sviga eru sambærileg hlutföll fyrir landið allt. Þannig eru hlutfallslega færri íbúar í yngsta aldurshópnum í Dalabyggð en landsmeðaltalið segir til um. En tiltölulega fleiri í hinum tveimur aldurshópnum. Fjölmennasti aldurshópurinn er á aldrinum 15-19 ára eða 9,2% (8,0%) af íbúum. Fjölmennasti aldurshópurinn á landsvísu er 5-9 ára. Er hann 8,3% af heildaríbúatölunni. Í Dalabyggð er þessi aldurshópur 4,7% af íbúafjöldanum.

Skipting á milli kynja er þannig að karlar eru 50,5% (50,1%) af íbúunum og konur 49,5% (49,9%). Kynjaskiptingu í sveitarfélaginu svipar nokkuð til landsmeðaltalsins.

Að því gefnu að íbúar 15-69 ára framfæri hina, sem eru yngri og eldri, má segja að í sveitarfélaginu séu um 2,3 íbúar um framfærslu hvers eins á aldrinum 0-14 ára og 70 ára og eldri. Landsmeðaltalið er 2,2 íbúar. Rétt er að vekja athygli á að þessi stuðull fyrir Dalabyggð er með svipuðum hætti og landsmeðaltalið.

Horft til framtíðar í Dalabyggð

Hvað er til ráða?

INNGANGUR

Með tilliti til þess sem að framan greinir eru nær öll þau öfl að verki í Dalabyggð sem samkvæmt niðurstöðum Stefáns Ólafssonar, prófessors, orsaka fólksfækkun á landsbyggðinni enda hefur fólki fækkað mjög í byggðarlaginu. Hér má sérstaklega nefna:

1. Á árunum 1985 til 1995 fækkar ársverkum um 36%. Nýjar atvinnugreinar hafa ekki fest rætur að neinu marki. Árið 1995 voru meðallaun í Dalabyggð 30% undir meðallaunum á landinu öllu.
2. Framlag til nýbygginga vega hefur verið skorið við nögl og nemur einungis um 20 millj. kr. að meðaltali á ári tímabilið 1993 til 1998. Einungis um 6% af vegum eru með tvíbreiðu slitlagi.
3. Húshitunarkostnaður er hærri en hjá dýrum veitum.
4. Nemendum í framhaldsskóla fækkar hlutfallslega í elstu árgögnum saman borið við landsmeðaltal.

Samkvæmt framanrituðu má fullyrða að verði ekki brugðist við gegn þeim neikvæðu byggðaáhrifum, sem hér eru að verki, heldur byggðinni í Dalabyggð áfram að hnigna. Það er sú staðreynd sem fyrir liggur. Framhaldið á því ekki að koma neinum á óvart verði ekkert að gert.

Fyrir Alþingi liggur tillaga til þingsályktunar flutt af forsætisráðherra um stefnu í byggðamálum fyrir árin 1998-2001. Eftirtektarvert er að tillagan gerir sérstaklega ráð fyrir að tekið verði á vanda jaðarbyggða og fellur hún því vel að aðgerðum í byggðamálum fyrir Dalabyggð. Í fjórða lið tillögunar segir:

„Sköpuð verði skilyrði til þess að styðja sérstaklega aðgerðir á afmörkuðum svæðum þar sem veruleg röskun verður á atvinnuháttum og búsetu. Sérstaklega verði hugað að aðgerðum í byggðum þar sem atvinnulíf er frábreytt og útgerð á í vök að verjast. Í þeim sveitum sem byggja nær eingöngu á sauðfjárrækt og samgöngur hindra atvinnusókn í önnur byggðarlög verði hugað að aðgerðum sem gætu meðal annars falist í breyttum áherslum í ráðstöfun beingreiðslna með tilliti til byggðasjónarmiða.“

Ljóst er að kostir Dalabyggðar til búsetu eru margir eins og lýst var í upphafi skýrslunnar og því má spyrja hvort núverandi fyrirkomulag í landbúnaði sé orðið þannig, að hann fái ekki að njóta þeirra náttúrugæða, sem héraðið býr yfir.

Augljóst er að einungis með samtaka aðgerðum heimamanna og stjórnvalda er hægt að snúa íbúapróuninni við, þannig að íbúum Dalabyggðar fari fjölgandi á næstu árum. Til þess að svo geti orðið þurfa samverkandi aðgerðir að eiga sér stað. Verða þær raktar hér á eftir. Mikilvægt verður að telja að þær nái allar fram að ganga og að hafist verði handa strax. Einstakar aðgerðir einar og sér muni ekki skila tilætluðum árangri.

Landbúnaðarmálin eru áhrifamest í atvinnu sköpun Dalabyggðar. Þau þurfa nákvæmari greiningu en hér er unt að setja fram nema með því að seinka útgáfu skýrslunnar. Þess

vegna er lagt til að skipaður verði þriggja manna vinnuhópur til að gera tillögur um hvernig tekið verði á málefnum landbúnaðarins í héraðinu. Vinnuhópurinn ljúki verki sínu fyrir nóvemberlok n.k. (1998). Ljóst er að vandi landbúnaðsins í Dalabyggð er þess eðlis að sveitarstjórn Dalabyggðar ein ræður ekki við hann.

HÚSHITUNARKOSTNAÐUR

Lagt er til að stofnað verði hlutfélag um virkjun borholu í Reykjadal og um rekstur hitaveitu. Framkvæmdin verði fjármögnuð með niðurgreiðsluframlagi vegna rafhitunar, framlagi frá Byggðastofnun og Framleiðnissjóði landbúnaðarins, hlutfjárframlögum frá notendum og sveitarfélaginu og með lántöku. Í framhaldi af þessu verði gerð hagkvæmnisathugun á því að heitt vatn verði lagt til húshitunar frá Laugum til nærliggjandi býla. Jafnframt verði þrýst á stjórnvöld um frekari niðurgreiðslu á rafhitun til þeirra sem ekki geta notið hitaveitu.

Húshitunarkostnaður er beint kjaraatriði fyrir íbúa þessa svæðis eins og fyrir almenning almennt. Eins og fram kemur hér að framan er húshitunarkostnaður á ári í Dalabyggð um 123% af meðal mánaðarlaunum verkamanns á landsvísu. Skoða verður þetta í ljósi þess að meðallaun í Dalabyggð eru um 30% lægri en landsmeðaltalið segir til um, þannig er húshitunarkostnaður hærra hlutfall af launum í Dalabyggð en hér kemur fram. Því má ljóst vera að lækkun á húshitunarkostnaði er veruleg kjarabót fyrir íbúa Dalabyggðar.

Þessi mikilvæga áhersla rímar við framangreinda þingsályktunartillögu um byggðamál, sbr. 12. lið hennar:

„Áfram verði unnið að því að lækka kostnað við hitun íbúðarhúsnæðis. Verð á orku til hitunar íbúðarhúsnæðis verði á næstu þremur árum fært til samræmis við meðaldýrar hitaveitur með aukinni þátttöku Landsvirkjunar og ríkissjóðs. Heimilt verði að nýta fé sem ætlað er til niðurgreiðslu rafhitunar í fimm ár til þess að lækka stofnkostnað nýrra hitaveitna og stuðla þannig að aukinni notkun á jarðvarma til húshitunar.
....”

Sérstaklega er vert að vekja athygli á niðurlagi tillögunar. Nái það fram að ganga er ljóst að meiri niðurgreiðsla á rafhitun þarf að koma til en nú er. Er hér lagt til að ákvarðanatöku um þetta atriði af hálfu stjórnvalda verði hraðað.

Fyrir liggur úttekt á virkjun borholu í Reykjadal, sem myndi þjóna Búðardal, býlum og sumarhúsum, sem standa á leið lagnar frá borholu í Reykjadal að Búðardal. Á þessu svæði býr um helmingur af íbúum Dalabyggðar.

Útreikningar sýna að virkjun borholunnar í Reykjadal að gefnum ákveðnum forsendum muni leiða til lækkunar á húshitun fyrir notendur hitaveitunnar. Skv. þeim útreikningum, sem nú liggja fyrir, má gera ráð fyrir að meðalhitunarkostnaður fyrir notanda verði kr. 70.000 fyrir ársnotkun samanborið við kr. 116.000 eins og hann er nú, sbr. framanritað.

Nauðsynlegt er að haldinn verði kynningarfundur með íbúum svæðisins, þar sem allir kostnaðarútreikningar liggja fyrir, þar með talinn kostnaður fyrir íbúa svæðisins, sem þurfa að breyta úr rafmagnsþilofnum yfir í vatnsöfna o.s.frv. Jafnframt að ákvörðun verði tekin í haust um virkjun borholunnar, þannig að framkvæmdir geti hafist á vori komanda. Stofnað verði hlutfélag um framkvæmdina og rekstur hitaveitunnar.

Fyrirliggjandi áætlun gerir ráð fyrir að kostnaður við virkjun og lagningu hitaveitulagna sé

um kr. 170 millj. Þetta verði fjármagnað sem hér segir:

1. Með fjármagni, sem ætlað er til niðurgreiðslu á rafmagni á svæðinu næstu fimm ár. Áætlað 25 til 30 millj. kr.
2. Með 20 millj. kr framlagi Byggðastofnunar með vísan til 3. og 17. gr. reglugerðar um Byggðastofnun.
3. Með 10 millj. kr. framlagi Framleiðnisjóðs landbúnaðarins.
4. Með hlutafjárframlögum notenda og sveitarfélagsins fyrir allt að 70 millj. kr.
5. Eftirstöðvarnar verði fjármagnaðar með lántökum.

Framlag Byggðastofnunar og Framleiðnisjóðs landbúnaðarins gæti verið í formi hlutafjár.

Í framhaldi af því að teknar hafa verið ákvarðanir um virkjun borholu í Reykjadal verði hafist handa við rannsókn á hagkvæmni þess að leggja heitt vatn frá Laugum að næstu bæjum.

Sveitarstjórn leggi áherslu á það við stjórnvöld að hitunarkostnaður annarra íbúa sveitarfélagsins verði greiddur niður, þannig að hann verði sem jafnastur innan sveitarfélagsins, sbr. þingsályktunartillöguna.

Heimamenn eru ekki eingöngu að ná niður hitunarkostnaði með stofnun hitaveitu heldur eru þeir að eignast sína eigin orkuveitu, sem getur stuðlað að ýmis konar uppbyggingu í framtíðinni.

VERÐLAG OG VERSLUN

Lagt er til að sveitarstjórn Dalabyggðar taki upp viðræður við verslunareigendur með það að markmiði að finna leiðir til að lækka vöruverð og bæta þjónustu verslunarinnar. Samhliða þessu beini sveitarfélagið og opinberar stofnanir kaupum sinni að heimaaðilum.

Hér er ekki lagt til að opinberir aðilar leggi til fjármagn til að ná niður vöruverði og bæta þjónustu verslunarinnar heldur verði leitað leiða til að láta markaðinn vinna. Það er ekki sjálfgefið að vöruverð á landsbyggðinni þurfi að vera nokkrum ef ekki tugum prósentum hærra en á höfuðborgarsvæðinu. Dæmi eru um að með breyttum verslunarháttum hafi vöruverð á landsbyggðinni lækkað verulega.

Þær tillögur sem hér eru lagðar fram gera ráð fyrir verulegri aukningu umferðar um sveitarfélagið, sem ætti að leiða til meiri verslunar. Þar af leiðandi opnast frekari möguleikar á að bæta verslunina með auknu vöruúrvali og lægri vöruverði. Þannig munu aðgerðir í samgöngumálum og bætt þjónusta við ferðamenn auka umferð um héraðið sem stuðla mun að bættri verslun fyrir heimamenn. Tíminn verði nýtur sem best til undirbúnings fyrir verslunina með hliðsjón af aukinni umferð um svæðið.

Sveitarfélagið athugi með möguleika á að beina viðskiptum sínum til heimaaðila. Það er mat skýrsluhöfundar að þetta eigi að vera hægt án kostnaðarauka. Leita þarf sameiginlega að leiðum til að ná því markmiði.

Með sameiginlegu átaki heimamanna á þetta að takast til hagsbóta fyrir alla íbúana. Lögð er áhersla á að hafist verði handa nú þegar við undirbúning þessa og að sveitarstjórnin hafi frumkvæði að viðræðum við verslunareigendur.

LAGNING OG VIÐHALD VEGA

Lagt er til að framkvæmdum við Bröttubrekku verði flýtt, þannig að þær hefjist á næsta ári. Jafnframt geri sveitarfélagið og Vegagerð ríkisins samning um frekari vegaf framkvæmdir innan sveitarfélagsins bæði hvað varðar tímasetningu og fjármögnun framkvæmda.

Í 13. lið þingsályktunartillögunnar um stefnu í byggðamálum segir:

„Gert verði átak í uppbyggingu vega í þeim landshlutum þar sem samgöngur eru ófullnægjandi (jaðarsvæði) svo að þær verði í samræmi við nútímaþarfir.“

Leggja verður áherslu á að aðgerðir gegn búferlaflutningum úr Dalabyggð standi og falli með frekari vegagerð.

Brýnasta verkefnið í vegagerð fyrir sveitarfélagið er nýr vegur um Bröttubrekku með bundnu slitlagi. Brattabrekka er mikill faratálmí á leið til Dalabyggðar. Þess vegna er bygging vegar þar um knýjandi nauðsyn.

Tæpast er forsvaranlegt að leggja til að fjármagni verði varið til uppbyggingar ferðaþjónustu í Dalabyggð nema fyrir liggi ákvörðun um lagningu varanlegs vegar um Bröttubrekku. Hér er lögð áhersla á að bundið slitlag og uppbygging Bröttubrekku verði forgangsverkefni og megin forsenda fyrir frekari uppbyggingu í sveitarfélaginu. Þessari framkvæmd verði hraðað og við það miðað að verulegar endurbætur verði gerðar á brekkunni fyrir árið 2000.

Vegalengdir og slæmt ástand vega hafa m.a. valdið því að í sveitarfélaginu eru nú reknir tveir grunnskólar með ærnum tilkostnaði. Fyrir liggur kostnaðarútreikningur sem sýnir að hér er um að ræða a.m.k. 10 millj. kr. aukaútgjöld fyrir sveitarfélagið vegna þessa.

Með vísan til þessa er hér lagt til að sveitarfélagið og Vegagerðin geri með sér samning um uppbyggingu vega í sveitarfélaginu á næstu 10 árum. Samhliða því verði skólahlald endurskipulagt með hliðsjón af bættum vegasamgöngum.

Það fjármagn sem sparist við þá endurskipulagningu verði lánað til vegaf framkvæmda næstu fimm ár, þ.e. 10 millj. kr. á ári, eða samtals 50 millj. kr. Vegagerðin endurgreiði það síðan aftur á næstu fimm árum þar á eftir. Sem mótframlag leggi Vegagerðin til 20 millj. kr. á ári næstu fimm ár, eða samtals 100 millj. kr. Þannig verði á næstu fimm árum varið a.m.k. 150 millj. kr. til að leggja bundið slitlag á vegi í sveitarfélaginu. Að fimm árum liðnum verði gerð ný framkvæmdaáætlun. Hér er átt við aðrar vegaf framkvæmdir en við Bröttubrekku.

TEKJUÖFLUNARMÖGULEIKAR OG ATVINNUTÆKIFÆRI

Lagt er til að greiðslumark í sauðfjarrækt verði markaðstengt að nýju. Jafnframt að skipaður verði þriggja manna vinnuhópur til að gera tillögur til lausnar á vanda landbúnaðar í Dalabyggð. Vinnuhópurinn ljúki störfum eigi síðar en í nóvember n.k. (1998). M.a. verði skoðað frekar að bændur í sauðfjarrækt geti hagrætt í greininni með því að versla með greiðslumark. Kannaðir verði möguleikar á að gera landbúnað í sveitarfélaginu fjölbreyttari. Sveitarfélagið aðstoði bændur við kaup á greiðslumarki. Að auki er lagt til að lögð verði áhersla á uppbyggingu ferðaþjónustu í sveitarfélaginu.

Landbúnaður

Þann 4. júní 1998 var samþykkt á Alþingi svofeld þingsályktun um eflingu sauðfjarræktar á jaðarbyggðum:

„Alþingi ályktar að fela landbúnaðarráðherra að skipa nefnd til að gera tillögu um hvernig megi efla sauðfjárbúskap í jaðarbyggðum þar sem beitolönd eru vannýtt.“

Í þessari ályktun felst mikilvæg viðurkenning Alþingis á að sérstakra aðgerða sé þörf við þær aðstæður sem tillagan tekur til.

Áherslur af sama toga koma fram í þingsályktunartillögu forsætisráðherra um byggðamál. Mikilvægt er að þær áherslur, sem hér koma fram, komi til framkvæmda hið fyrsta. Þess vegna er m.a. lagt til að skipaður verði þriggja manna vinnuhópur til að gera tillögur um lausn á vandanum í Dalabyggð. Málið er það afdrifaríkt fyrir tilvist Dalabyggðar að það þolir enga bið og nauðsynlegt að taka það til sérstakrar skoðunar strax. Í vinnuhópinn verði skipaðir fulltrúar frá Byggðastofnun, Hagþjónustu landbúnaðarins og sveitarfélaginu. Einn frá hverjum aðila. Vinnuhópurinn ljúki störfum eigi síðar en fyrir lok nóvember n.k. (1998). Ekki er ástæða til að ætla að þörf sé á lengri tíma, þar sem upplýsingar um málefnið eru skýrar og fyrirliggjandi. Byggðastofnun standi undir útgjöldum vegna verkefnisins.

Áhersla er lögð á að greiðslumark í sauðfjárrækt verði virkt að nýju svo að eðlileg þróun á viðskiptagrundvelli í greininni geti átt sér stað.

Með hliðsjón af því hversu landbúnaður í Dalabyggð er einhæfur er hér lagt til að kannaðar verði leiðir til að auka fjölbreytnina. Hlutfallselga eru fáir kúabændur í Dalabyggð. Þrátt fyrir það er Mjólkursamlagið í Búðardal mjög öflugt og hefur velta þess aukist verulega undanfarin misseri. Mjólk er keyrð frá öðrum landshlutum til vinnslu í Mjólkursamlaginu í Búðardal. Það hlýtur að vera nokkur hagræðing í því ef meiri mjólk væri framleidd á svæðinu, þar sem styttra yrði að flytja hana. Kannaðir veri möguleikar á að breyta úr sauðfjárbúi yfir í kúabú.

Einnig er lagt til að sveitarfélagið aðstoði bændur með kaup á greiðslumarki, t.d. í mjólk. Þannig verði lögð áhersla á að auka mjólkurframleiðslu í sveitarfélaginu, þar sem það kann að reynast hagkvæmt.

Samhliða hafnargerð á Skarðsströnd hafa nokkrir bændur hafið grásleppuútgerð. Er nú svo komið hjá sumum þeirra að útgerðin er forsenda fyrir áframhaldandi búrekstri. Því er hér lagt til að Byggðastofnun og Framleiðnisjóður landbúnaðarins veiti þessum bændum fjárhagslegan stuðning til að reksturinn komist í eðlilegt horf.

Ferðapjónusta

Með hliðsjón af hinum mörgu sögufrægu stöðum í sveitarfélaginu og hversu svæðið er ákjósanlegt fyrir ferðamenn, gróðursæld, vegir til allra átta o.s.frv., er hér lagt til að haldið verði áfram með uppbyggingu ferðapjónustu í sveitarfélaginu með það að markmiði að stórum áfanga í þeirri uppbyggingu verði náð árið 2000 með tilliti til þeirra söguviðburða, sem þá munu eiga sér stað.

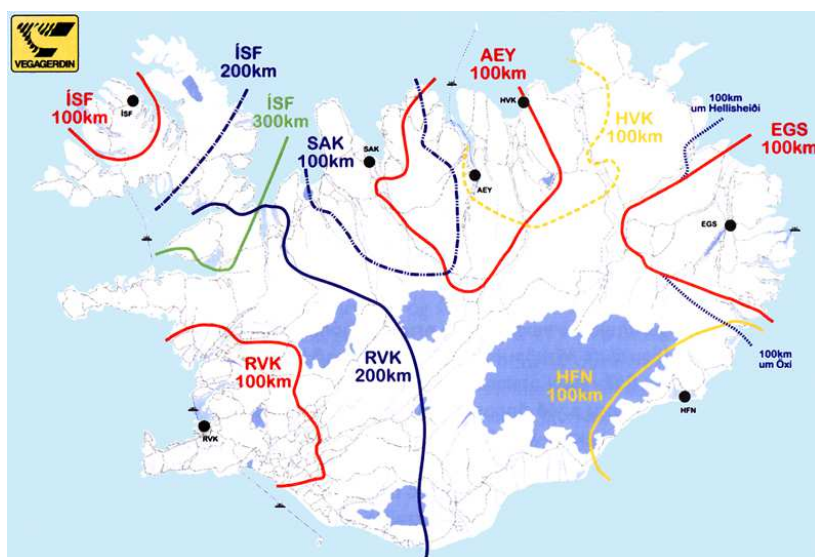
Haldið verði áfram uppbyggingu Eiríksstaða í Haukadál, þannig að verklok verði árið 2000. Eðlilegt er að sú uppbygging verði alfarið fjármögnuð af ríkissjóði, þar sem hér er um söguviðburð að ræða sem varðar alla þjóðina. Samhliða þessu verði unnið að uppbyggingu safnahúss í Búðardal.

Fyrir liggur ítarleg áætlun um byggingu og rekstur heilsárshótelis að Laugum í Sælingsdal með 21 tveggja manna herbergi. Samkvæmt áætluninni er gert ráð fyrir að byggingarkostnaður verði kr. 51 millj. og verði fjármagnaður sem hér segir:

Fjármögnun	Kr.
Með hlutafé:	
Sveitarfélög í Dalasýslu	13.000.000
Flugrekstraraðili	8.000.000
Búnaðarsambandið	8.000.000
Byggðastofnun	8.000.000
Styrkur, átak til atvinnusköpunar	4.000.000
Lántaka	10.000.000
Samtals	51.000.000

Lagt er til að leitað verði eftir fjármögnun við framkvæmdina eins og framangreind áætlun gerir ráð fyrir og hafist verði handa við það strax. Reynt verði að koma málinu á framkvæmdastig í byrjun næsta árs.

Eins og myndin sýnir er Dalabyggð öll í innan við 200 km rás frá Reykjavík með tilkomu jarðganganna undir Hvalfjörð.



Dalabyggð er innan 200 km. rás frá Reykjavík.

Að því gefnu að Brattabrekka verði lögð bundnu slitlagi eru aðstæður í Dalabyggð orðnar svipaðar að því er vegasamgöngur varðar og t.d. Vík í Mýrdal, en á Suðurlandi hefur ferðamönnum fjölgað verulega og þar af leiðandi gistinóttum á undanförunum árum. Jafnframt hefur þar átt sér stað mikill vöxtur í bændagistingu.

Hér er nefnt dæmi um uppbyggingu ferðapjónustu og aukningu ferðamanna í kjölfar þess, þar sem vel hefur til tekist og þá sérstaklega atvinnulega séð. Dalabyggð er ekkert síðara ferðamannasvæði en Suðurland og því ætti ekkert að vera því til fyrirstöðu, ef rétt verður haldið á málum, að þar eigi mikil aukning ferðamanna að geta átt sér stað.

Ljóst má vera að með öflugu hóteli á svæðinu munu skapast enn frekari skilyrði fyrir bændur að þjóna ferðafólki eins og t.d. með bændagistingu o.s.frv.

Efasemdir hafa komið upp um hvort forsenda sé til reksturs heilsárshótels í Dalabyggð. Með hliðsjón af því er hér lagt til að athugað verði hvort mögulegt sé að nýta hóttelið og skólalúsnæði á Laugum undir rekstur skólalúsnæði fyrir aldraða á öðrum tímum.

Eftir lauslega athugun á málinu má ætla að margt mæli með því að skólahúsnæðið á Laugum með tilheyrandi byggingum gæti verið kjörinn staður fyrir rekstur slíkra búða og edlilegt væri að skoða þennan möguleika til hlítar.

Mörgum veitist erfitt að eldast. Margur hefur ekki undirbúið sig undir efri árin og því jafnvel haft lítið að gera þegar vinnu lýkur. Er möguleiki að undirbúa fólk til að takast á við þetta tímabil á ævinni, sem mörgum hefur reynst hinn besti tími.

Á undanförunum árum og áratugum hefur fjölskyldumunstrið breyst. Þannig þykir það orðið edlilegur hlutur að aldraðir sjái um sig sjálfir án aðstoðar ættingja. Þetta hefur í mörgum tilfellum skapað vandamál, sem hægt væri að leysa með fræðslu og þar með gera fólk sjálfstæðara. Samfara þessum breytingum eru aldraðir yfirleitt hressari en áður var og því tilbúnari til að takast á við ýmislegt nýtt í lífinu.

Ef skólabúðir yrðu stofnsettar yrði á staðnum félags- og heilsugæsluþjónusta til reiðu ásamt leikfimi, sundi, heitum pottum, söguferðum o.s.frv.

Af þessu má ljóst vera að ef hugmyndinni yrði hrint í framkvæmd myndi félags- og heilsugæsluþjónusta á svæðinu auk annarrar þjónustu eflast, þar sem aukin eftirspurn mun kalla á aukna þjónustu. Þetta mun skapa ný störf í sveitarfélaginu m.a. fyrir kennara, leiðbeinendur, þjónustufólk, fólk í heilsugæslu, félagsfræðing o.fl.

Benda má á að við skólabúðirnar á Reykjum í Hrótafirði eru átta stöðugildi.

Hér er lögð áhersla á að uppbyggingu hótels á Laugum verði hraðað. Rétt er að taka fram að sá rekstraraðili, sem rekið hefur sumarhótel að Laugum undanfarin ár, hefur tilkynnt sveitarfélögunum að ekki sé forsenda fyrir áframhaldandi rekstri sumarhótelsins nema verulegar endurbætur verði gerðar á byggingunni.

Hafinn er undirbúningur að byggingu smábátahafnar í Búðardal. Lögð er áhersla á að þeirri uppbyggingu verði hraðað, sem áfanga í uppbyggingu ferðaþjónustu í Dalabyggð. Nú þegar hefur eigandi vikingaskipsins Íslendinga boðað komu sína til Búðardals til að hefja siglingu sína í kjölfar siglingaleiðar Leifs heppna árið 2000. Mikilvægt er að þá verði komin viðunandi hafnaraðstaða.

FRAMHALDSSKÓLAMÁL

Lagt er til að skoðaðir verð möguleikar á fjarkennslu t.d. með samningum við Fjölbrotaskóla Vesturlands. Fylgst verði náið með þróun þeirra mála.

Ljóst er að margt nýtt er að gerast í menntamálum með tilkomu „Byggðabráðarinnar“. Menntastofnanir eru farnar að keppa sín á milli með þjónustu við íbúa landsbyggðarinnar. Mikilvægt er að landsbyggðafólk geri sér grein fyrir þessu og nýti sér þá möguleika sem í boði eru. Í því sambandi má benda á samning sem Vestfirðingar hafa gert við Háskólann á Akureyri o.s.frv.

Er möguleiki á því að hægt verði að taka upp kennslu í mjólkurfræðum við Mjólkursamlagið í Búðardal með samningi við erlendan háskóla, t.d. á Norðurlöndum, þannig að notast verði við fjarkennslu að hluta. Með samningi myndi Mjólkursamlagið styrkja nemanda eða nemendur á einhvern hátt vegna viðveru í viðkomandi háskóla o.s.frv.

Vert er að leggja áherslu á að um þessar mundir fer fram mikil umræða um fjarkennslu, sem nú ryður sér til rúms. Hér eru að skapast möguleikar fyrir fámennari byggðir til að efla skólalald.

Lögð er áhersla á það við sveitarstjórnina að hún fylgist náið með því sem er að gerast í kennslumálum með fjarskiptabúnaði og nú þegar verði kannaðir möguleikar á tengingu Dalabyggðar við „Byggðabrána“.

Lokaorð

Með hliðsjón af íbúáþróun undangenginna ára í Dalabyggð og kenninga Stefáns Ólafssonar prófessors, á ekki að koma á óvart hvernig þróunin hefur verið í Dalabyggð. Einnig má ljóst vera að verði ekkert aðhafst í málefnum byggðarlagsins mun íbúum þess halda áfram að fækka.

Nánast allir þeir þættir sem íbúar á jaðarsvæðum eru óánægðir með eru með hraklegum hætti í Dalabyggð. Húshitunarkostnaður, sem er beint kjaraatriði, er nokkru hærri en meðalkostnaður hjá dýrum hitaveitum. Verðlag og verslunaraðstæður eru þannig að íbúar sveitarfélagsins sækja verslun til Borgarness og/eða Reykjavíkur. Sveitarfélagið tengist ekki þjóðvegi 1 með bundnu slitlagi. Einungis um 20% af vegum í strjálbýlinu eru með bundnu slitlagi og einungis 8% með tvíbreiðum vegi. Meðallaun eru um 30% undir landsmeðaltali og atvinnutækifæri einhæf.

Þrátt fyrir þetta eru landkostir sveitarfélagsins miklir. Gróðursæld er mikil, margar hlunninda jarðir og sögufrægir staðir. Á grundvelli þessa er nú markið sett á að snúa þessari þróun við og settar fram heildstæðar tillögur í þá veru.

Hins vegar er það ljóst að tillögunum verður að hrinda samtímis í framkvæmd og það strax. T.d. er ekki hægt að gera ráð fyrir rekstrargrundvelli fyrir hóteli á Laugum nema nýr vegur verði lagður um Bröttubrekku. Eins má benda á að nauðsynlegt er að hótelið verði til staðar þegar endurbæturnar hafa farið fram á Bröttubrekku til að þjóna aukinni umferð o.s.frv.

Með bættem vegasamgöngum mun umferð um sveitarfélagið aukast sem hefði hin margvíslegustu áhrif. T.d. yrði það styrkur fyrir verslunina sem leiða myndi til aukins vöruúrvals og samkeppnishæfara vöruverðs.

Þannig leiðir hvað af öðru í framkomnum tillögum. En þó má segja að megin forsendurnar séu tvær, öflugra atvinnulíf og betri vegur yfir Bröttubrekku. Markmiðið er að snúa íbúáþróuninni í Dalabyggð við. Þannig að horft verði með bjartsýni til nýrrar aldar í Dalabyggð.

Reykjavík, 3. október 1998,

Haraldur L. Haraldsson,
hagfræðingur.

Lokaorð

Með hliðsjón af íbúáþróun undangenginna ára í Dalabyggð og kenninga Stefáns Ólafssonar prófessors, á ekki að koma á óvart hvernig þróunin hefur verið í Dalabyggð. Einnig má ljóst vera að verði ekkert aðhafst í málefnum byggðarlagsins mun íbúum þess halda áfram að fækka.

Nánast allir þeir þættir sem íbúar á jaðarsvæðum eru óánægðir með eru með hraklegum hætti í Dalabyggð. Húshitunarkostnaður, sem er beint kjaraatriði, er nokkru hærri en meðalkostnaður hjá dýrum hitaveitum. Verðlag og verslunaraðstæður eru þannig að íbúar sveitarfélagsins sækja verslun til Borgarness og/eða Reykjavíkur. Sveitarfélagið tengist ekki þjóðvegi 1 með bundnu slitlagi. Einungis um 20% af vegum í strjálbýlinu eru með bundnu slitlagi og einungis 8% með tvíbreiðum vegi. Meðallaun eru um 30% undir landsmeðaltali og atvinnutækifæri einhæf.

Þrátt fyrir þetta eru landkostir sveitarfélagsins miklir. Gróðursæld er mikil, margar hlunninda jarðir og sögufrægir staðir. Á grundvelli þessa er nú markið sett á að snúa þessari þróun við og settar fram heildstæðar tillögur í þá veru.

Hins vegar er það ljóst að tillögunum verður að hrinda samtímis í framkvæmd og það strax. T.d. er ekki hægt að gera ráð fyrir rekstrargrundvelli fyrir hóteli á Laugum nema nýr vegur verði lagður um Bröttubrekku. Eins má benda á að nauðsynlegt er að hótelið verði til staðar þegar endurbæturnar hafa farið fram á Bröttubrekku til að þjóna aukinni umferð o.s.frv.

Með bættem vegasamgöngum mun umferð um sveitarfélagið aukast sem hefði hin margvíslegustu áhrif. T.d. yrði það styrkur fyrir verslunina sem leiða myndi til aukins vöruúrvals og samkeppnishæfara vöruverðs.

Þannig leiðir hvað af öðru í framkomnum tillögum. En þó má segja að megin forsendurnar séu tvær, öflugra atvinnulíf og betri vegur yfir Bröttubrekku. Markmiðið er að snúa íbúáþróuninni í Dalabyggð við. Þannig að horft verði með bjartsýni til nýrrar aldar í Dalabyggð.

Reykjavík, 3. október 1998,

Haraldur L. Haraldsson,
hagfræðingur.

AÐILAR AÐ ÁTAKSVERKEFNI Í BÚSETUMÁLUM Í DALABYGGÐ

	Hitaveita	Verðlag og verslun	Lagning/ viðh. vega	Landbúnaður	Eiríksstaðir	Ferðamál	Hótelbygging	Framhaldsskólamál
Sveitastjórn Dalabyggðar	X	X	X	X	X	X	X	X
Stjórnvöld	X		X	X	X	X		
Byggðastofnun	X			X			X	X
Vegagerð ríkisins			X		X			
Siglingastofnun Íslands						X		
Menntamálaráðuneytið					X			
Forsætisráðuneytið					X			
Framleiðnisj. Landbún.	X			X			X	
Hagbjónusdta landbún.				X				
Íbúar	X	X						
Bændur	X			X				
Lánastofnanir	X						X	
Kaupmenn		X				X		
Atvinnuráðgjöf Vesturl.						X		
Framhaldsskólar								X