

Dalabyggð

Skólamál

Samstarf eða sameining



Janúar 2009

Efnisyfirlit

1. Formáli	3
2. Staða skólamála	4
3. Þrjár leiðir	6
3.1. Leið 1. Einn skóli – þrjú svið	6
3.2. Leið 2. Tveir grunnskólar – sameiginleg yfirstjórn	10
3.3. Leið 3. Sameining grunnskóla en sjálfstæður leikskóli	13
5. Niðurstöður	15

1. Formáli

Skýrsla þessi er unnin af Stjórnsýsluráðgjöf fyrir sveitarstjórn Dalabyggðar. Fyrirtækið hefur tekið að sér að framkvæma úttekt á skóla- og fræðslumálum sveitarfélagsins og leggja fram tillögur um úrbætur og framtíðarsýn.

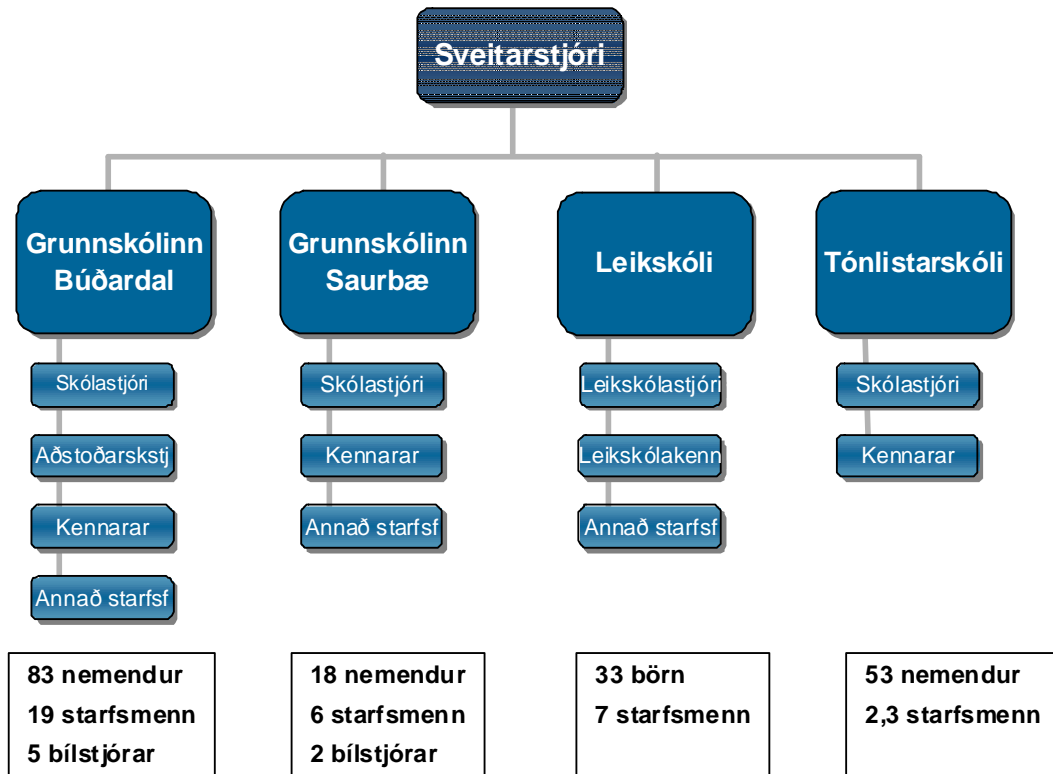
Gerð var úttekt á stöðu skólamála með það að markmiði að samræma yfirstjórn og hagræða í rekstri þeirra skóla sem reknir eru af sveitarfélaginu. Kannaðir voru möguleikar á því að sameina rekstur og yfirstjórn Grunnskólans í Búðardal, Grunnskólans í Tjarnarlundi, leikskólans Vinabæjar og Tónlistarskóla Dalasýslu.

Verkið var unnið með þeim hætti að ráðgjafi kynnti sér starfsemi og rekstur skólanna með viðtölum og rýni gagna, auk þess sem ráða var leitað hjá Sambandi íslenskra sveitarfélaga, sveitarstjórnarskrifstofu Samgönguráðuneytisins og Jöfnunarsjóði sveitarfélaga.

Í skýrslunni eru lagðar fram hugmyndir að nokkrum ólíkum leiðum sem unnt er að fara ef ákveðið verður að breyta rekstrarformi og yfirstjórn skólanna með það að markmiði að hagræða í rekstri og auka skilvirkni í stjórnun og þjónustu.

2. Staða skólamála

Í Dalabyggð eru reknar fjórar sjálfstæðar skólastofnanir; Grunnskólinn í Búðardal, Grunnskólinn í Tjarnarlundi, leikskólinn Vinabær og Tónlistarskóli Dalasýslu. Skólarnir eru allir sjálfstæðar rekstrar- og stjórnunareiningar sem sækja umboð sitt til fræðslunefndar og sveitarstjórnar, en æðsti yfirmaður er sveitarstjóri. Núverandi stjórnskipulag og skipurit skólanna má sjá á myndinni hér að neðan.



Mynd 1. Núverandi stjórnskipulag og skipurit fræðsluviðs Dalabyggðar.

Í Grunnskólanum í Búðardal eru 83 nemendur í 1-10 bekk, en talsvert er um samkenndu árganga. Yfirmenn og stjórnendur skólans eru skólastjóri og aðstoðarskólastjóri, sem báðir hafa kennduskyldu. Nú eru 19 starfsmenn við skólann og sumir þeirra eru í hlutastarfi. Skólaakstur er umfangsmikill og að undanförunu hafa 5 bílstjórar verið verktakar vegna skólaaksturs í Búðardal. Þeir sinna bæði akstri fyrir grunnskólann og leikskólann, auk þess sem einn bílstjóri sinnir akstri nemenda að Laugum í Sælingsdal, þar sem þeir stunda íþróttir og sund.

Grunnskólinn Tjarnarlundi hefur verið starfandi frá árinu 2000, eða frá því að skólahald lagðist af á Laugum. Skólinn er rekinn í félagsheimilinu Tjarnarlundi og því oftast kenndur við þann stað. Í skólanum eru 18 nemendur í 1-10 bekk, og samkenndsla er því mikil. Á þeim átta árum sem skólinn hefur starfað hefur fjöldi nemenda verið á bilinu 12 til 25. Tveir af núverandi nemendum tilheyra skólasvæði Grunnskólans í Búðardal.

Alls starfa 6 starfsmenn við skólann, en flestir eru í hlutastarfi. Að auki eru tveir bílstjórar sem vinna sem verktakar hjá Dalabyggð og sjá um skólaakstur og akstur í íþróttir á Laugum. Þá eru margir foreldrar sem sjá um að keyra börnum sínum í skólann og fá greitt fyrir það ákveðna þóknun.

Í leikskólanum Vinabæ eru nú 33 börn sem skiptast í tvær deildir eftir aldri. Þar er starfandi leikskólastjóri og tveir deildarstjórar. Samtals eru 7 starfsmenn á leikskólanum, þar af einn í hlutastarfi og annar sem sér eingöngu um ræstingu. Leikskólinn samnýtir húsnæði, mótuneyti og íþróttasal í Dalabúð með grunnskólanum í dag, en flytur í nýtt húsnæði í byrjun þessa árs.

Tónlistarskóli Dalasýslu er rekinn sem sérstök stofnun í afmörkuðu húsnæði í Dalabúð. Þar er skólastjóri í fullu starfi, sem kennir um 26 tíma í viku. Að auki er einn kennari í fullu starfi og annar í 30% starfi. Í skólanum eru 53 nemendur (33 í fullu námi og 20 í hálfu), flestir á grunnskólaaldri. Námið fer fram á sama tíma og kennt er í grunnskólanum, þannig að börnin fá leyfi til þess að skjótast úr tíma ef þörf er á. Kennarar fara einnig í Grunnskólann í Tjarnarlundi og kenna þar á hljóðfæri. Þeir sjá hins vegar ekki um sérstaka tónmenntakennslu í grunnskólunum.

Gert er ráð fyrir heilsdagsskóla í Dalabyggð sem er tekur til starfa á næstu vikum. Hann verður rekinn í Búðardal fyrir yngri börn þ.e. 1. til 4. bekk. Gert er ráð fyrir tveimur starfsmönnum í samtals 80% stöðugildi.

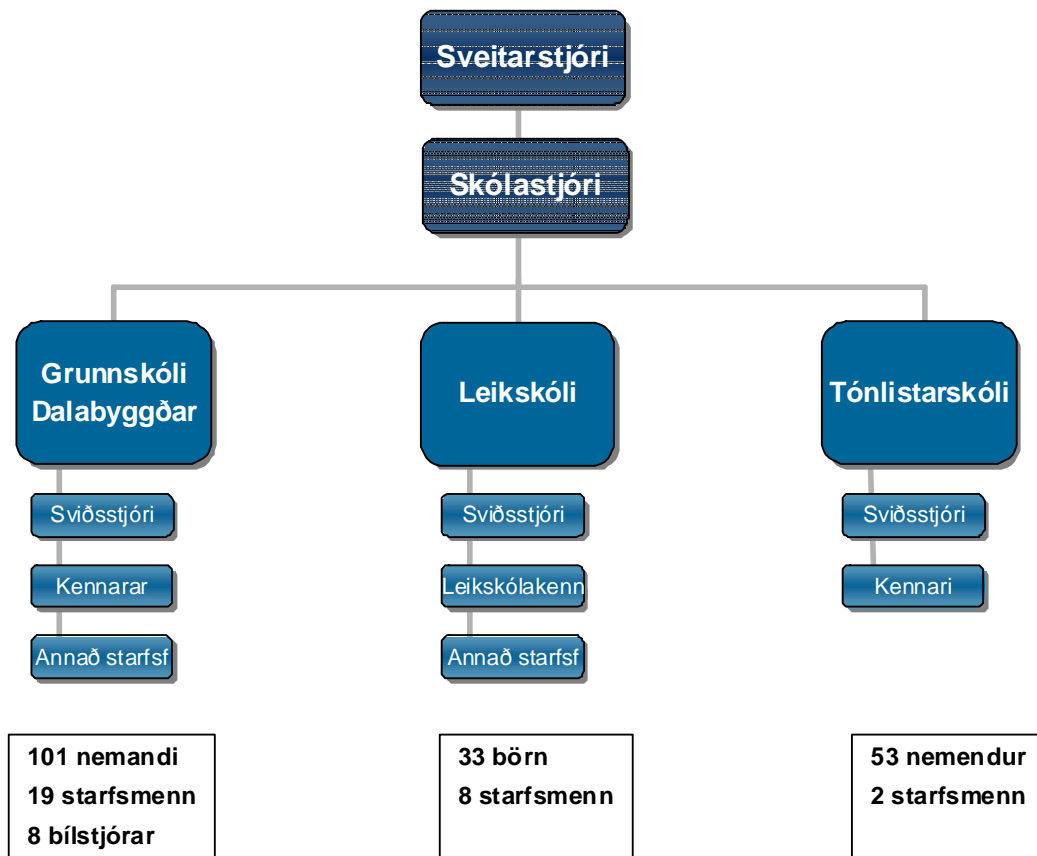
Einnig er gert ráð fyrir rekstri mótuneytis í Dalabúð frá 1. ágúst nk. Þar munu starfa tveir starfsmenn sem er viðbót um 1 stöðugildi sem yrði matráður. Báðar þessar einingar munu heyra undir sameiginlega stjórn skólastjóra.

3. Þrjár leiðir

Ráðgjafar vilja kynna þrjár leiðir sem hægt er að fara til þess að ná markmiðum um hagræðingu í skólamálum og aukna skilvirkni í stjórnun og þjónustu.

3.1. Leið 1. Einn skóli – þrjú svið

Í þessari leið er gert ráð fyrir að allir skólarnir verði sameinaðir í einn með sameiginlegri yfirstjórn. Þessi leið gengur lengst hvað varðar sameiningu og breytingar, eins og sjá má á meðfylgjandi mynd.



Mynd 2. Skipurit skólamála miðað við leið 1.

Stjórnun og skipulag

Hér er lagt til að Grunnskólinn Tjarnarlundi verði lagður af og nemendur úr Saurbæ og af Skarðsströnd verði keyrðir í Grunnskólann í Búðardal eins og tíðkast með aðra nemendur sem búa í dreifbýli í Dalabyggð. Einnig er lagt til að Grunnskólinn Búðardal, Leikskólinn Vinabær og Tónlistarskóli Dalasýslu verði sameinaðir undir nýjan skóla, sem gæti heitið grunnskóli Dalabyggðar eða öðru nafni sem væri hugsanlegra meira sameiningartákn. Í þessari hugmynd er gengið út frá því að

skólanum sé skipt í þrjár meginéiningar; grunnskóla, leikskóla og tónlistarskóla. Allar þessar einingar heyra hins vegar undir einn sameiginlegan yfirstjórnanda, sem gæti haft starfsheitið skólastjóri eða fræðslustjóri.

Miðað við núverandi stöðu yrðu alls í sameiginlegum skóla 134 nemendur, 101 í grunnskóla og 33 í leikskóla. Flestir nemendur tónlistarskóla eru einnig í námi í grunnskóla. Starfsmenn yrðu 30, auk 8 bílstjóra, en möguleiki er á því að hægt verði að samnýta frekar starfsfólk grunnskóla og leikskóla þegar fram í sækir og fækka þannig starfsfólki. Miðað við fyrirbyggjandi aldursdreifingu nemenda í Tjarnarlundi þá munu þeir dreifast nokkuð jafnt á þær bekkjadeildir sem fyrir eru í Búðardal. Það bendir til þess að ekki þurfi að fjölga kennurum eða öðru starfsfólki við þessa breytingu. Þó er líklegt að fjölga þurfi bílstjórum sem keyra af Skarðsströnd og Saurbæ um einn. Flest börn eða 14 eru í dag keyrð af foreldrum sínum í skólann og er árlegur kostnaður vegna þess 1,4 m.kr. Skólabíll nær í 4 börn á Skarðsströnd og er árlegur kostnaður vegna þess um 2,0 m.kr. Að auki er greitt fyrir akstur til og frá Laugum og er sá kostnaður um 2,5 m.kr. árlega. Skólaakstur í Dalabyggð kostar í heildina samtals á ári um 30 m.kr.

Fjármál og hagræðing

Það er ekki einfalt mál að áætla hversu miklir fjármunir kunna að sparast við það að leggja af skólahald í Tjarnarlundi. Eins og sjá má á meðfylgjandi mynd þá eru laun og launatengd gjöld langstærsti gjaldaliðurinn í rekstri allra skólanna. Samkvæmt upplýsingum frá Grunnskólanum í Búðardal þá væri hægt að taka á móti öllum nemendum úr Tjarnarlundi (15-16 nemendum) á næsta ári án þess að fjölga kennurum eða öðru starfsfólki. Verði kennurum fjölgað um einn í Búðardal dregur nokkuð úr hagræðingu en hún verður eftir sem áður talsverð.

Rekstur skóla 2007	Grunnsk. Búðardal	Grunnsk. Saurbæ	Leikskóli Vinabær	Tónlistar-skóli	Skólar Samtals
Laun og launatengt	66.659.002	16.141.122	20.664.978	11.705.149	115.170.251
Vörukaup	10.044.584	3.146.390	3.763.027	349.756	17.303.757
Þjónustukaup	16.064.148	7.460.988	2.417.276	1.354.805	27.297.217
Annað	0	824	0	29.000	29.824
Samtals gjöld	92.767.734	26.749.324	26.845.281	13.438.710	159.801.049
Tekjur og kreditfærslur	-4.783.573	-1.167.888	-5.216.961	-1.505.964	-12.674.386
Rekstur samtals	87.984.161	25.581.436	21.628.320	11.932.746	147.126.663
Kostn pr. nemanda	1.205.262	1.421.191			

Mynd 3. Rekstrarkostnaður skólanna í Dalabyggð 2007.

Í skólanum í Tjarnarlundi voru laun og launatengd gjöld 16,1 m.kr. árið 2007, og s.k.v. uppgjóri fyrstu 10 mánuði ársins gæti upphæðin verið hærri fyrir árið 2008. Kostnaður við kaup á vörum og þjónustu var 10,5 m.kr. samtals árið 2007. Gera má ráð fyrir að þar sé ákveðinn fastur kostnaður sem fylgi hverjum nemanda eins og t.d. matarkostnaður og einhver efniskostnaður. Þegar einstakir kostnaðarliðir eru skoðaðir nánar kemur þó í ljós að stærstu liðirnir tengjast rekstri skólahúsnæðis og því að halda úti sjálfstæðu skólastarfi, t.d. húsaleiga, rafmagn, viðhaldskostnaður, tölvukostnaður, áhöld og tæki o.fl. Þannig gæti hagræðing við það eitt að leggja af skólahald í Tjarnarlundi skila á bilinu 23-24 m.kr. króna til Dalabyggðar sem nýta mætti í önnur verkefni og þjónustu. Verði fjölgað stöðugildum kennara við Grunnskólann í Búðardal um eitt lækkar þessi tala í um 17-19 m.kr.

Hér er ekki tekið tillit til þess hvað skólahald í Tjarnarlundi skilar sér í útsvarstekjum til sveitarfélagsins. Það má ætla að sú upphæð sé í kringum 1,5 til 2,5 m.kr. á ári. Það er auðvitað ekki víst að þeir starfsmenn sem missi vinnu ef skólahald er lagt af fái önnur sambærileg störf og borgi þannig áfram útsvar til sveitarfélagsins. Þegar lækkun kostnaðar vegna fækkunar skólastjóra og yfirstjórnenda er skoðaður sérstaklega kemur í ljós möguleiki til enn frekari kostnaðarhagræðingar með sameiningu skólastofnanna.

Laun s.k.v. Taxta Starfsheiti	Laun og launat 08	Laun og launat eftir breytingar	Mismunur á mánuði	Árslaun 2008	Árslaun eftir br.	Mismunur á ári
Skólastj. Búðard	xxxxx	xxxxx	0	xxxxx	xxxxx	0
Aðst.skólastj. Búðard	xxxxx	xxxxx	xxxxx	xxxxx	xxxxx	xxxxx
Skólastj. Tjarnarl	xxxxx	0	xxxxx	xxxxx	0	xxxxx
Skólastj. Tónlistarsk.	xxxxx	xxxxx	xxxxx	xxxxx	xxxxx	xxxxx
Leikskólastjóri	xxxxx	xxxxx	xxxxx	xxxxx	xxxxx	xxxxx
Samtals	2.406.094	1.706.494	699.600	28.873.128	20.477.928	8.395.200

Raun laun 2008 Starfsheiti	Rauntölur launa 2008	Laun og launat eftir breytingar	Mismunur á mánuði	Árslaun 2008	Árslaun eftir br.	Mismunur á ári
Skólastj. Búðard	xxxxx	xxxxx	xxxxx	xxxxx	xxxxx	xxxxx
Aðst.skólastj. Búðard	xxxxx	xxxxx	xxxxx	xxxxx	xxxxx	xxxxx
Skólastj. Tjarnarl	xxxxx	0	xxxxx	xxxxx	0	xxxxx
Skólastj. Tónlistarsk.	xxxxx	xxxxx	xxxxx	xxxxx	xxxxx	xxxxx
Leikskólastjóri	xxxxx	xxxxx	xxxxx	xxxxx	xxxxx	xxxxx
	2.826.988	1.846.796	980.192	33.923.856	22.161.552	11.762.304

Mynd 4. Hagræðing vegna breytinga í yfirstjórn skóla s.k.v. Leið 1.

Á mynd 4. má sjá hve mikið mætti hagræða með því hafa einungis einn skólastjóra, leggja niður skólahald í Tjarnarlundi og ráða sviðsstjóra í stað skólastóra í leikskóla og tónlistarskóla. Í eftir töflunni má sjá útreikninga s.k.v. samningum og töxtum án allrar yfirvinnu og ófyrirséðum kostnaði árið 2008. Í neðri töflunni er reiknað út frá raunverulegum kostnaði fyrstu 11 mánuði ársins, þ.m.t. yfirvinnu, akstur og álags vegna forfallakennslu. Áætlað er fyrir launakostnaði í desember og reiknað er með að greiða þurfi áfram helming af yfirvinnu og öðrum kostnaði vegna skólastjóra Grunnskólans í Búðardal og skólastjóra Tónlistarskólans.

Ef tekið er mið af raunverulegum launum 2008 þá væri hægt að lækka kostnað um 980 þús.kr. á mánuði og 11,7 m.kr. á ársgrundvelli. Ef einungis sé tekið mið af launum s.k.v. taxta stjórnenda þá yrði hagræðing um 700 þús.kr. á mánuði og 8,4 m.kr. á ári.

Til þess að áætla kostnaðarlækkun sveitarfélagsins vegna þessarar leiðar þá þarf að draga laun skólastjóra í Tjarnarlundi frá þessum tölum þar sem launin eru inn í áætluðum sparnaði vegna lokunar Tjarnarlundar, sem fram kemur á bls. 7. Mögulegur sparnaður vegna breytinga launa allra skólastjóra fyrir utan skólastjóra Tjarnarlundar gæti því verið á bilinu 2,5 til 4,7 m.kr. Þessi upphæð bætist við 23-24 m.kr. króna hagræðingu sem gæti skilað sér ef skólahaldi yrði aflagt í Tjarnarlundi. Heildarsparnaður vegna þessarar leiðar gæti því verið á bilinu 25,5 til 28,7 m.kr. króna á ári. Það skal ítrekað að ekki er tekið tillit til hugsanlegs taps útsvarstekna í kjölfarið og heldur ekki gert ráð fyrir fjölgun stöðugilda kennara í Búðardal.

Einnig er nauðsynlegt að taka tillit til framlaga úr Jöfnunarsjóði sveitarfélaga þar sem þau eru umtalsverður hluti af tekjum Dalabyggðar og miðast m.a. við fjölda og stærð skóla í hverju sveitarfélagi. Reglur Jöfnunarsjóðs eru ekki einfaldar og því var leitað eftir skriflegu svari til framkvæmdastjóra sjóðsins. Spurt var hversu mikið framlag Jöfnunarsjóðs myndi skerðast ef Grunnskólinn í Tjarnarlundi yrði lagður niður. Svar framkvæmdastjóra Jöfnunarsjóðs er eftirfarandi: *Miðað við áætlað framlag vegna ársins 2008 sem er 43.084.428 kr. þá mundi framlagið lækka um 7.503.311 kr. og verða 35.581.117 kr. ef skólinn í Tjarnarlundi yrði lagður niður. Hins vegar er ákvæði til staðar í 4. lið A-kafla I. hluta 3. gr. reglugerðar nr. 351/2002 er heimilur óbreyttan útreikning almenna jöfnunarframlagsins í fimm ár eftir að skóli er lagður niður. Sækja þarf um það sérstaklega. Þannig að aðlögunartíminn er gefinn í fimm ár.*

Það er því ljóst að framlög Jöfnunarsjóðs myndu ekki skerðast næstu 5 árin eftir að skólahald yrði lagt af í Tjarnarlundi. Samkvæmt þessum upplýsingum þá myndu ofangreindar upplýsingar um heildarsparnað af Leið 1. standast og framlög úr Jöfnunarsjóði verða óbreytt.

Kostir

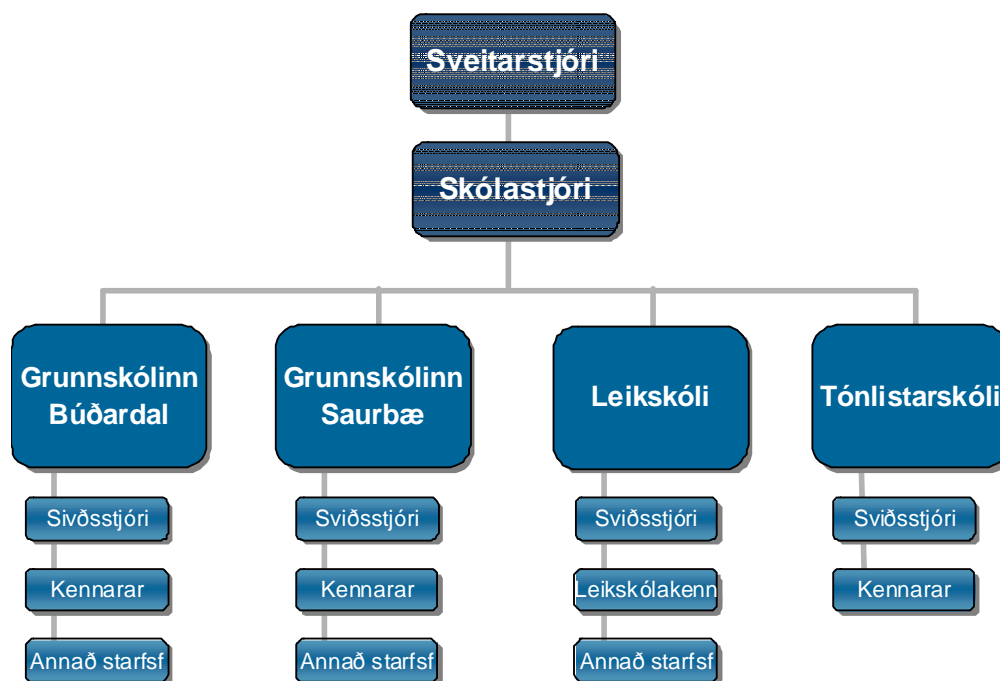
- Veruleg kostnaðarhagræðing
- Einn stjórnandi yfir öllum skólum
- Samræming í rekstri og skipulagi
- Frekari möguleikar á hagræðingu vegna samreksturs og innkaupa
- Börn af skólasvæði Tjarnarlundar komast í tengsl við fleiri börn á sama aldri

Hindranir

- Framlög frá Jöfnunarsjóði falla niður eftir 5 ár
- Skólaakstur lengist talsvert fyrir flesta nemendur og lengist verulega fyrir íbúa Skarðsstrandar
- Búast má við óánægju íbúa almennt, á skólasvæði Tjarnarlundar og hugsanlega neikvæðum samfélagslegum áhrifum
- Getur hugsanlega veikt svæðið sem búsetukost
- Starfsfólk í Tjarnarlundi missir vinnu og störfum fækkar í sveitarfélaginu
- Dagar geta fallið úr hjá nemendum vegna ófærðar og/eða börn ekki komist heim að loknum skóladegi

3.2. Leið 2. Tveir grunnskólar – sameiginleg yfirstjórn

Í þessari hugmynd er lagt til að Grunnskólinn Tjarnarlundi verði rekinn áfram næstu 3-4 árin, en að öðru leiti verði rekstur og yfirstjórn skólanna sameinaður eins og gert er ráð fyrir í leið 1.



Mynd 5. Skipurit skólamála s.k.v. leið 2.

Eins og sjá má á meðfylgjandi mynd hér að ofan þá felst breytingin í því að skólarnir fjórir verði allir reknir áfram en undir einni yfirstjórn og með sameiginlegum skólastjóra. Þannig er lagt til að ekki verði sérstakur skólastjóri yfir skólanum í Tjarnarlundi heldur sviðsstjóri eins og í hinum skólunum. Með þessu næst ákveðin kostnaðarhagræðing, en einnig aukin skilvirkni og samræming í skipulagi og stjórnun.

Þegar íbúapróun í Saurbæ og Skarðsströnd er skoðuð (sjá mynd 6) kemur í ljós að aðeins eitt barn er þar á leikskólaaldri, þ.e.a.s. á aldrinum 0-6 ára. Það barn mun hefja skólagöngu haustið 2010, en hugsanlega fá inni í forskóla næsta haust. Að auki hefur ráðgjafi heimildir fyrir því að von sé á fæðingu eins barns á næstu mánuðum. Þetta þýðir að einungis er von á tveimur nýjum börnum í Grunnskólann í Tjarnarlundi á næstu 6 árum.

Skólaár	Bekkir (árgangar)										Samtals
	1	2	3	4	5	6	7	8	9	10	
2008-9	1	2	2	2	2	2	1	2	3	1	18
2009-10	0	1	2	2	2	2	2	1	2	3	17
2010-11	1	0	1	2	2	2	2	2	1	2	15
2011-12	0	1	0	1	2	2	2	2	2	1	13
2012-13	0	0	1	0	1	2	2	2	2	2	12
2013-14	0	0	0	1	0	1	2	2	2	2	10
2014-15	1	0	0	0	1	0	1	2	2	2	9

Mynd 6. Áætluð skipting nemenda í bekkjadeildir í Tjarnarlundi 2008-2015.

Þó er ekki hægt að fullyrða um slíkt því ekki þyrftu nema tvær barnmargar fjölskyldur að flytja á svæðið til þess að breyta þessari spá. Á móti kemur að verulega gæti fækkað í skólanum ef 2-3 fjölskyldur með börn á skólaaldri flytja burt á næstu árum. Ef litlar breytingar verða á íbúasamsetningu í Saurbæ og á Skarðsströnd er ljóst að nemendum mun fækka um helming á 6 árum og þar með myndi skólarekstur í Tjarnarlundi sjálfkrafa leggjast af á næstu árum. Það er því raun sveitarstórnar að meta hversu lengi menn telja raunhæft að halda úti skólasterfi í Tjarnarlundi. Þá verður að huga að þeim börnum sem sækja nám í Tjarnarlundi í dag. Félagsleg staða þeirra styrkist væntanlega með því að þau sæktu skóla með fleiri jafnöldrum sínum. Það er þó ekki einhlýtt og telja margir foreldrar að börn þeirra dafni betur í litlum sveitarskóla en stærri skóla. Þannig hafa börn verið tekin úr skóla í Búðardal og send í Tjarnarlund – þar sem gengið hefur betur að sögn foreldra og kennara.

En ef þessi spá gengur eftir þá má gera ráð fyrir því að skólinn í Tjarnarlundi muni leggjast af vegna „náttúrlegra ástæðna“ í komandi framtíð og þess vegna er ekki aðkallandi nú að hætta skólasterfi sem gæti skapað óánægju meðal íbúa í Saurbænum og á Skarðsströnd.

Starfsheiti	Laun og launat 08	Laun og launat eftir breytingar	Mismunur á mánuði	Árslaun 2008	Árslaun eftir br.	Mismunur á ári
Skólastj. Búðard	xxxxx	xxxxx	0	xxxxx	xxxxx	0
Aðst.skólastj. Búðard	xxxxx	xxxxx	25.165	xxxxx	xxxxx	301.980
Skólastj. Tjarnarl	xxxxx.	xxxxx	177.751	xxxxx	xxxxx	2.133.012
Skólastj. Tónlistarsk.	xxxxx	xxxxx	116.317	xxxxx	xxxxx	1.395.804
Leikskólastjóri	xxxxx	xxxxx	69.118	xxxxx	xxxxx	829.416
Samtals	2.406.094	2.017.743	388.351	28.873.128	24.212.916	4.660.212

Raun laun 2008

Starfsheiti	Rauntölur launa 2008	Laun og launat eftir breytingar	Mismunur á mánuði	Árslaun 2008	Árslaun eftir br.	Mismunur á ári
Skólastj. Búðard	xxxxx	xxxxx	64.034	xxxxx	xxxxx	768.408
Aðst.skólastj. Búðard	xxxxx	xxxxx	80.122	xxxxx	xxxxx	961.464
Skólastj. Tjarnarl	xxxxx	xxxxx	218.445	xxxxx	xxxxx	2.621.340
Skólastj. Tónlistarsk.	xxxxx	xxxxx	142.065	xxxxx	xxxxx	1.704.780
Leikskólastjóri	xxxxx	xxxxx	108.595	xxxxx	xxxxx	1.303.140
	2.826.988	2.213.727	613.261	33.923.856	26.564.724	7.359.132

Mynd 7. Hagræðing vegna breytinga í yfirstjórn skóla s.k.v. leið 2.

Eins og sjá má á mynd 7. þá er hægt að ná talsverðri rekstrarhagræðingu án þess að leggja af skólalund í Tjarnarlundi. Breytingin frá leið 1. felst í því að halda áfram rekstri grunnskóla í Tjarnarlundi, en leggja af stöðu skólasterja og ráða í staðinn

sviðsstjóra eins og í hinum skólunum. Það verður því fyrst og fremst um að ræða lækkun kostnaðar vegna þess að einn sameiginlegur skólastjóri verður yfir öllum skólunum í stað fjögurra skólastjóra áður.

Eins og sjá má á töflunum þá gæti þetta skilað 4,6 til 7,3 m.kr. kostnaðarlækkun. Eflaust má hagræða meira í rekstri þegar skólarnir verða komnir undir sameiginlega stjórn, m.a. með sameiginlegum innkaupum og samræmingu á ýmsum sviðum. Þá væri hægt að gera tilraunir með fjarkennslu, þannig að ákveðnir sérhæfðir kennarar í Búðardal/Tjarnarlundi gætu kennt í Tjarnarlundi / Búðardal með aðstoð fjarkennslubúnaðar. Rætt hefur verið um aðkomu Jöfnunarsjóðs og samgönguráðuneytisins að slíku tilraunarverkefni og hefur verið tekið vel í þær hugmyndir þó engu hafi verið lofað.

Kostir

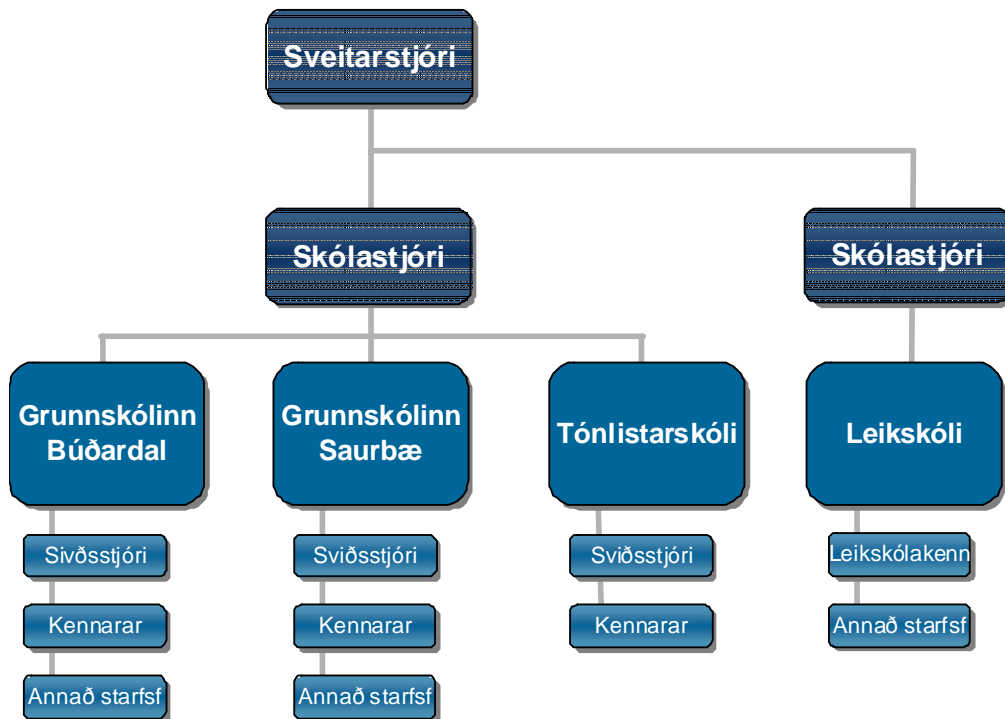
- Komið yrði til móts við vilja íbúa á Skarðsströnd og Saurbæ um áframhaldandi skólarekstur
- Hefur væntanlega jákvæð samfélagsleg áhrif á skólasvæðinu
- Mikilvægt að tryggja störf þeirra sem vinna við skólann
- Mögulegt er að hagræða talsvert í rekstri án þess að leggja skólann af
- Hefur engin áhrif á framlög úr Jöfnunarsjóði til skólans
- Dregur úr óöryggi íbúa og starfsmanna
- Skólaakstur lengist ekki

Hindranir

- Kostnaðarhagræðing minni en ef skólahald yrði lagt niður
- Óvissa um hvort markmið um aukna stjórnunarlega skilvirkni náist
- Óhagræði af skólahaldi á tveimur stöðum
- Óvissa um grundvöll fyrir rekstri skóla á svæðinu (fólksfækkun)
- Óvissa í starfsmannamálum en ljóst er að stjórnendum verður fækkað
- Félagsleg staða barna í Tjarnarlundi verður áfram takmörkuð við fáa jafnaldra

3.3. Leið 3. Sameining grunnskóla en sjálfstæður leikskóli

Í þessari leið er gert ráð fyrir minni breytingum en í hinum fyrri. Hér er þeim möguleika velt upp að leikskólinn verði áfram sérstök stofnun og falli ekki undir hinn sameinaða skóla.



Mynd 8. Skipurit skólamála s.k.v. leið 3.

Eins og sjá má á skipuritinu hér að ofan þá er munurinn á leið 3 og leið 2 fyrst og fremst sá að skólastjórnarnir verða tveir en ekki einn sameiginlegur yfir öllum rekstrareiningum. Lagt er til að skólastjórinn hafi aðsetur í Grunnskólanum í Búðardal og því er líklegt að ekki þurfi sérstakan sviðstjóra þar og því séu möguleikar á frekari hagræðingu sem þeirri stöðu nemur.

Rökin eru fyrir þessari leið eru þau að starfsemi, rekstur og stjórnun leikskóla er talsvert frábrugðin því sem gerist í grunnskóla, auk þess sem ákveðnum viðmælendum sem rætt var við finnst mikilvægt að leikskólinn fái áfram að halda faglegu sjálfstæði sínu. Þá má benda á að í byrjun ársins flytur leikskólinn í nýtt húsnæði og verður því ekki lengur undir sama þaki og Grunnskólinn í Búðardal. Rökin gegn þessari leið eru hins vegar þau að ekki verður um jafnmikla samræmingu og samrekstur að ræða eins og í hinum leiðunum tveimur.

Starfsheiti	Laun og launat 08	Laun og launat eftir breytingar	Mismunur á mánuði	Árslaun 2008	Árslaun eftir br.	Mismunur á ári
Skólastj. Búðard	xxxxx	xxxxx	0	xxxxx	xxxxx	0
Aðst.skólastj. Búðard	xxxxx	xxxxx	25.165	xxxxx	xxxxx	301.980
Skólastj. Tjarnarl	xxxxx	xxxxx	177.751	xxxxx	xxxxx	2.133.012
Skólastj. Tónlistarsk.	xxxxx	xxxxx	116.317	xxxxx	xxxxx	1.395.804
Leikskólastjóri	xxxxx	xxxxx	0	xxxxx	xxxxx	0
Samtals	2.406.094	2.086.861	319.233	28.873.128	25.042.332	3.830.796

Raun laun 2008

Starfsheiti	Rauntölur launa 2008	Laun og launat eftir breytingar	Mismunur á mánuði	Árslaun 2008	Árslaun eftir br.	Mismunur á ári
Skólastj. Búðard	xxxxx	xxxxx	64.034	xxxxx	xxxxx	768.408
Aðst.skólastj. Búðard	xxxxx	xxxxx	80.122	xxxxx	xxxxx	961.464
Skólastj. Tjarnarl	xxxxx	xxxxx	218.445	xxxxx	xxxxx	2.621.340
Skólastj. Tónlistarsk.	xxxxx	xxxxx	142.065	xxxxx	xxxxx	1.704.780
Leikskólastjóri	xxxxx	xxxxx	0	xxxxx	xxxxx	0
	2.826.988	2.322.322	504.666	33.923.856	27.867.864	6.055.992

Mynd 9. Hagræðing vegna breytinga í yfirstjórn skóla s.k.v. leið 3.

Ef lítið er á mögulega kostnaðarhagræðingu sem leið 3. gæti haft í för með sér þá sést að sparnaðurinn verður litlu minni en í leið 2. Það skýrist á því að laun leikskólastjóra eru nokkuð lægri en laun hinna skólastjóranna, auk þess sem leikskólastjóri er með mun minni yfirvinnu og aukagreiðslur heldur en hinir.

Þannig má áætla að lækkun kostnaðar gæti verið á bilinu 3,8 til 6 m.kr. ef leið 3. yrði farin. Launakostnaður er 800 þúsundum til 1,3 m.kr.um króna hærri en í leið 2.

Kostir

- Faglegt sjálfstæði leikskóla yrði tryggt
- Minni breytingar og röskun á skipulagi
- Minna óryggi hjá starfsfólki og stjórnendum
- Stjórnunarkostnaður leikskóla vegur lítið í mögulegum sparnaði
- Margir telja eðlilegt að leikskóli haldi stjórnunarlegu sjálfstæði

Hindranir

- Minni rekstrarhagræðing
- Dregur úr möguleikum á samrekstri
- Ósamræmi í endurskipulagningu skólastofnana
- Gæti skapað óánægju hjá öðrum skólastjórnendum
- Aðrar hindranir sem komu fram í leið 2

5. Niðurstöður

Í þessari skýrslu hefur verið gerð grein fyrir þremur mismunandi leiðum í átt til endurskipulagningar skólamála í Dalabyggð. Leiðirnar hafa það allar að markmiði að auka hagræðingu í rekstri, bæta stjórnunarlega skilvirkni og auka faglega samræmingu skólastarfs í sveitarfélaginu. Einnig var leitast við að meta og taka tillit til samfélagslegra áhrifa, starfsmannamála og atvinnumála almennt í sveitarfélaginu. Ef rétt er haldið á spilunum geta allar þessar leiðir verið áhugaverðir kostir fyrir sveitarfélagið til að reka metnaðarfulla og aðlandi skólastefnu fyrir börn, foreldra og ekki síst starfsfólk. Hvað verður byggir hins vegar á aðferðarfræðinni sem notuð verður við innleiðingu þessara leiða. Helstu niðurstöður ráðgjafa eru eftirfarandi:

Allar leiðirnar eru í rauninni færar og því þarf að meta kostina og gallana nokkuð huglægt. Í leið 3 er gert ráð fyrir sameiningu Grunnskólans í Búðardal, Grunnskólans í Tjarnarlundi og Tónlistarskóla Dalasýslu Með þeirri leið má ná fram öllum þeim markmiðum sem lagt var upp með, þ.e.a.s. verulegri rekstrarhagræðingu, sameiginlega yfirstjórn grunnskóla og tónlistarskóla. Þá verður tekið tillit til samfélagslegra þátta, starfsmannamála og atvinnumála með því að halda áfram skólahaldi í Tjarnarlundi og tryggja jafnframt faglegt og stjórnunarlegt sjálfstæði leikskólans.

Leið 2 gengur aðeins lengra og til verður ein stór stofnun undir einum stjórnanda. Rekstrarhagræðingin er meiri en af leið 3 en á móti má færa rök fyrir því að sjálfstæði leikskóla glatist. Á móti verður væntanlega meiri samstaða annarra stofnanna við þessa leið þar sem ekki verður hægt að segja að gert hafi verið upp á milli stofnanna.

Ef eingöngu er litið til rekstrarhagræðingar og félagslegrar stöðu barna í Tjarnarlundi og minni tillit tekið til samfélagslegra áhrifa og óvissu í starfsmannámálum þá er lagt til að leið 1. verði farin. Þar er gert ráð fyrir að Grunnskólinn í Tjarnarlundi verði lagður af og ein yfirstjórn verði yfir grunnskólanum, leikskólanum og tónlistarskólanum. Sýnt hefur verið fram á að þessi leið gæti skilað 25,5 til 28,7 m.kr. í sparnað á ári fyrir Dalabyggð. Ef fara á þessa leið verður að huga að mótþægisaðgerðum¹ og kynna þær íbúum jafnhliða. Ástæðan fyrir því er sú að miklar líkur eru á að lokun skólans í Tjarnarlundi skapi óánægju meðal íbúa á skólasvæði Tjarnarlundar og hafi neikvæð samfélagsleg áhrif, auk þess sem starfsfólk skólans myndi missa atvinnu sína.

Félagsleg staða barna í Tjarnarlundi er ekki veik – í samræðum við foreldra og kennara hefur komið í ljós að það er samheldni og sterk samstaða er í hópnum. Skólinn er í raun mjög heimilislegur og hvert barn hefur sína stöðu. Á móti má halda því fram að félagsleg staða barna gæti styrkst ef þau hefði samneyti við fleiri jafnaldra á daglegum grunni. Þetta á ekki síst við um unglíngastigið.

Aðrar ábendingar:

¹ Dæmi um þetta gæti verið að: Flytja héraðsskjalasafn í Tjarnarlund (1 starf). Flytja byggðasafnið og tengja það Ólafsdalsfélaginu (50% starf), Setja árlega næstu 5 árin 5-10 m.kr. sem væru eyrnamerkt atvinnuuppbyggingu og nýsköpun á skólasvæði Tjarnarlundar. Félagshéimili verður að sjálfsögðu áfram rekið í Tjarnarlundi.

- Halda þarf betur utan um kostnað vegna skólaaksturs í fjárhagskerfum sveitarfélagsins. Hér er m.a. átt við sundurliðun á hverri akstursleið og aðgreiningu vegna aksturs fyrir hvern skóla. Gera þarf úttekt á skólaakstri og athuga möguleika á frekari samnýtingu ökutækja og annarri hagræðingu.
- Gera þarf úttekt á kostum þess og göllum að færa íþróttakennslu frá Laugum í Búðardal. Kostnað við uppbyggingu íþróttamannvirkja í Búðardal.
- Huga þarf að aukinni samkennslu á unglíngastigi t.a.m. með íþróttakennslu á Laugum.
- Athuga þarf þá möguleika sem felast í notkun upplýsingatækni og fjarskipta við fjarkennslu í Dalabyggð, m.a. með því að samnýta kennara og sérfræðinga í skólunum í Búðardal og í Tjarnarlundi.
- Kanna þarf með formlegum hætti hvort unnt sé að fá fjárframlög úr Jöfnunarsjóði til fjarkennsluverkefna og annarra þróunarverkefna á sviði skólamála.
- Ræða þarf formlega við fulltrúa Jöfnunarsjóðs og samgönguráðuneytis um möguleika á frekari fjárframlögum til skólamála í Dalabyggð, m.a. vegna kostnaðar við Grunnskólann í Tjarnarlundi.

Hugleiðing til framtíðar

Annar möguleiki sem vert er að velta fyrir sér er sameining sveitarfélaganna Reykhólahrepps og Dalabyggðar. Dalamenn hafa tekið jákvætt í þessar hugmyndir og ekki síst íbúar af skólasvæði Tjarnarlundar. Slík sameining myndi bjóða upp á þann möguleika að börn af Skarðsströnd og Saurbæ sæktu skóla á Reykhóla. Líklega myndi sú ráðstöfun mælast betur fyrir hjá íbúum á Skólasvæðinu enda samgöngur góðar við Reykhólahrepp auk þess sem aðstaða á Reykhólum bíður upp á minni ferðalög barna en aðstaða í Búðardal. Hér er átt við íþróttahús, sundlaug og möguleika á heimavist ef veður gerðust válynd yfir vetrarmánuðina.

Benda má á að samskipti eldri nemenda þessara tveggja skóla voru mikil á árunum 2002 til 2006 og voru nemendur úr Tjarnarlundi keyrðir u.þ.b. til tvisvar í mánuði á Reykhóla af foreldrum, utan hefðbundins skólatíma. Varanleg tengsl virðast hafa myndast milli þeirra árganga (1988-1992) sem þá voru í eldri bekkjum. Í kjölfar sameiningar Dalabyggðar og Saurbæjarhrepps hefur dregið úr þessum samskiptum. Það skal ekki sagt hvort sameiningunni sé þar um að kenna eða ekki.

Hér er hugsanlega á ferðinni tækifæri og leið sem þarf ekki að vera svo fjarstæðukennd.