

Dalabyggð, Reykhólahreppur og Saurbæjarhreppur

Sameining sveitarfélaga

Unnið fyrir sameiningarnefnd Dalabyggðar,
Reykhólahrepps og Saurbæjarhrepps







Samantekt

Íbúáþróun í sveitarfélögunum

- Árið 1981 voru íbúar í öllum sveitarfélögunum 1.513 en í lok s.l. árs (2000) voru þeir 1.098.
- Íbúunum hefur fækkað um 415 á s.l. 20 ára tímabili eða um 27,4%.
- Á fyrri hluta tímabilsins, þ.e. frá 1981 til 1990, fækkaði íbúum um 234, en á s.l. tíu árum hefur þeim fækkað um 168. Þannig hefur hægt nokkuð á íbúafækkuninni á s.l. tíu árum miðað við næstu tíu ár þar á undan.
- Árið 1981 voru öll sveitarfélögin með vel yfir 100 íbúa. Árið 2000 var eitt af sveitarfélögunum með innan við 100 íbúa, þ.e. Saurbæjarhreppur.
- Á s.l. 20 árum hefur íbúum Dalabyggðar fækkað um 272 eða úr því að vera 968 íbúar 1981 í 696 árið 2000. Fækkunin er 28,1%.
- Á s.l. tíu árum fækkaði íbúunum í Dalabyggð úr 785 árið 1991 í 696 íbúa 2000. Íbúum hefur því fækkað um 89 á undanförunum tíu árum eða um 11,3%.
- Á s.l. 20 árum hefur íbúum Saurbæjarhrepps fækkað um 38, eða úr því að vera 133 íbúar árið 1981 í 95 árið 2000. Á þessu tímabili hefur því íbúum fækkað um 28,6%.
- Á s.l. tíu árum fækkaði íbúum Saurbæjarhrepps úr 112 árið 1991 í 95 árið 2000. Íbúum hefur því fækkað um 17 á þessu tímabili, eða um 15,2%.
- Á s.l. 20 árum hefur íbúum Reykhólahrepps fækkað um 105, eða úr því að vera 412 árið 1981 í 307 árið 2000. Á þessu tímabili hefur því íbúum fækkað um 25,5%.
- Á s.l. tíu árum fækkaði íbúum Reykhólahrepps úr 369 árið 1991 í 307 árið 2000. Íbúum hefur því fækkað um 62 á þessu tímabili, eða um 16,8%.

Stjórnskipulag sveitarfélaganna

- Í sveitarfélögunum eru starfandi samtals 17 hreppsnefndarmenn. Að auki er hreppsráð með þremur fulltrúum í Dalabyggð.
- Í sveitarfélögunum eru tilnefndir samtals um 150 fulltrúar á vegum sveitarfélaganna í nefndir eða sem fulltrúar viðkomandi sveitarfélags. Í sumum tilfellum er sami aðili tilnefndur oftast en einu sinni.
- Til samanburðar voru íbúarnir samtals 1.098 1. desember 2000. Tilnefningarnar eru því um 14% af íbúafjöldanum. 1,5% íbúanna sitja í hreppsnefndum sveitarfélaganna.

Daglegur rekstur sveitarfélaganna

- Í Dalabyggð og Reykhólahreppi eru reknar hreppsskrifstofur og eru þær í eigin húsnæði hreppanna.
- Í Saurbæjarhreppi sér oddviti um daglegan rekstur sveitarfélagsins á heimili sínu.

Samstarfsverkefni sveitarfélaganna

- Dalabyggð og Saurbæjarhreppur standa sameiginlega að rekstri byggðasamlags um húsnæði Laugaskóla.
- Að auki standa þessi tvö sveitarfélög sameiginlega að rekstri slökkviliðs, Tónlistarskóla Dalasýslu, Byggðasafns Dalasýslu, Dvalarheimilisins Silfurtúns og Upplýsingamiðstöðvar ferðamála.
- Sveitarfélögin þrjú eru aðilar að samrekstri um byggingar- og skipulagsfulltrúa.



Starfsmannafjöldi

- Samtals eru 70 stöðugildi hjá sveitarfélögunum, sem er um 6,3% af íbúafjöldanum.
- Stöðugildi hjá Reykhólahreppi eru flest eða 29, sem er 41% af heildarfjölda stöðugilda hjá sveitarfélögunum.
- Hjá Dalabyggð eru stöðugildin 26,14, eða 37% af heildarfjöldanum.
- Hjá Saurbæjarhreppi eru stöðugildin 5,25, eða 8%.

Félagslegþjónusta og heilbrigðismál

- Dalabyggð rekur leikskóla í Búðardal og Reykhólahreppur leikskóla í samrekstri með grunnskólanum á Reykhólum. Í Saurbæjarhreppi er ekki leikskóli.
- Dalabyggð hefur boðið forráðamönnum barna á leikskólaaldri að nota skólaakstur til að koma börnum úr sveitinni á leikskóla.
- Reykhólahreppur hefur greitt niður dagvistargjöld fyrir börn í sveitinni vegna fjarlægðar frá leikskólanum.
- Í öllum sveitarfélögunum er starfrækt heimilishjálp.
- Dalabyggð og Saurbæjarhreppur reka saman Dvalarheimilið Silfurtún í Búðardal. Reykhólahreppur rekur Barmahlíð, sem er hjúkrunar- og dvalarheimili.
- Dalabyggð á 10 félagslegar leiguíbúðir og Reykhólahreppur á sex.

Fræðslumál

- Í Dalabyggð er grunnskóli í Búðardal, í Reykhólahreppi á Reykhólum og í Saurbæjarhreppi er rekinn grunnskóli í félagsheimilinu Tjarnarlundi.
- Heildarfjöldi grunnskólanemenda í öllum sveitarfélögunum var 158 í október 1998 en var komin niður í 142 í október 2001. Á tímabilinu hefur nemendum fækkað um 16, eða sem nemur 10%.
- Fjöldi nemenda á hvert stöðugildi kennara og leiðbeinanda er 6,36 í Dalabyggð, 4,36 í Reykhólahreppi og 6 í Saurbæjarhreppi.
- Ef allir skólarnir eru teknir saman eru 5,46 nemendur á hvert stöðugildi kennara og leiðbeinanda.

Æskulýðs- og íþróttamál

- Í Dalabyggð er starfrækt félagsmiðstöð yfir vetramánuðina tvo daga í viku.
- Í öllum sveitarfélögunum er íþróttastarf á vegum ungmennafélaga.
- Öll sveitarfélögin leggja fjármagn til íþróttar og æskulýðsmála, m.a. með styrkjum til ungmennafélaga.
- Í Dalabyggð og Reykhólahreppi eru starfræktir vinnuskólar yfir sumarmánuðina.

Menningarmál

- Bókasöfn eru rekin í öllum sveitarfélögunum.
- Dalabyggð og Saurbæjarhreppur reka sameiginlega Byggðasafn Dalasýslu sem er á Laugum í Sælingsdal.
- Sjö félagsheimili eru rekin í sveitarfélögunum.



Almenningsgarðar og útivist

- Í Dalabyggð eru merktar gönguleiðir á Laugum í Sælingsdal. Tvö s.l. ár hafa gönguleiðir verið skipulagðar í Reykhólahreppi og gefinn út bæklingur, sem sýnir þær.

Bruna- og almannavarnir

- Dalabyggð og Saurbæjarhreppur reka sameiginlega Slökkvilið Dalasýslu.
- Reykhólahreppur rekur sitt eigið slökkvilið.
- Slökkviliðin hafa haft með sér samstarf.
- Almennavarnarnefnd Dalasýslu starfar fyrir Dalabyggð og Saurbæjarhrepp. Almennavarnarnefnd Reykhólahrepps starfar með sýslumanninum á Patreksfirði.

Tækni og skipulagsmál

- Á vegum sveitarfélaganna er einn byggingar- og skipulagsfulltrúi, sem starfar einnig fyrir Árneshrepp, Broddaneshrepp og Kirkjubólshrepp. Byggingar- og skipulagsfulltrúinn er með aðsetur á skrifstofu Dalabyggðar.
- Byggingarnefnd er starfandi í hverju sveitarfélagi fyrir sig.

Fjallskil, refa- og minkaeyðing

- Í Dalabyggð eru sjö fjallskiladeildir og er ein fjallskilanefnd yfir þeim öllum.
- Í Saurbæjarhreppi eru fjallskil í höndum hreppsnefndar.
- Í Reykhólahreppi er sveitarfélaginu skipt í svæði og gefinn er út fjallskilaseðill árlega eins og í hinum sveitarfélögum. Í Múlasveit lætur sveitarfélagið leita.
- Svipaður háttur hefur verið hafður á við eyðingu refa og minka í öllum sveitarfélögum.

Verklegar framkvæmdir og veitur

- Dalabyggð og Reykhólahreppur reka áhaldahús. Að öðru leyti kaupa öll sveitarfélögin út verklega þjónustu eftir því sem verkast vill á hverjum tíma.
- Öll sveitarfélögin hafa gert sérstakan samning við Gámaþjónustu Vesturlands um sorphirðu.
- Í öllum sveitarfélögum eru nokkrir gámar dreifðir um þau og eru þeir losaðir reglulega en mismunandi oft.
- Í sveitarfélaginu sér fólk sjálft um að koma heimilissorpi í gáma nema í Búðardal, þar sér Gámaþjónusta Vesturlands um að hirða sorpið.
- Dalabyggð rekur eina vatnsveitu fyrir íbúa í Búðardal og á leið aðveituæðar þangað frá Svínad
- Reykhólahreppur rekur tvær vatnsveitur.
- Annars staðar í sveitarfélögum eru kaldavatnsveitur í eigu notenda, bæði sameiginlegra eða einstakra notenda.
- Dalabyggð er eignaraðili að Hitaveitu Dalabyggðar ehf. að 73% hlut. Notendur hitaveitunnar eru íbúar og fyriræki í Búðardal og um 20 lögbýli geta tengst henni.
- Hitaveita er á Laugum í Sælingsdal sem nýttist húsnæðinu þar í sameiginlegri eigu Dalabyggðar og Saurbæjarhrepps.
- Hitaveita er á Reykhólum, sem rekin er af Orkubúi Vestfjarða hf.



Yfirstandandi framkvæmdir

- Ekki eru miklar framkvæmdir á vegum sveitarfélaganna um þessar mundir.

Fjármál sveitarfélaganna

- Álagningarreglur sveitarfélaganna eru mismunandi.
- Framlegð sveitarfélaganna, þ.e. tekjuafgangur fyrir fjármagnsgjöld og fjármagnstekjur, á árinu 2000 var á bilinu - 600 þús til 37,2 milljónir króna.
- Saurbæjarhreppur hafði neikvæðan tekjuafgang, sem nam um kr. 600 þús., þ.e. skatttekjur standa ekki undir rekstrarútgjöldum.
- Samtals var heildartekjuafgangur sveitarfélaganna á árinu 2000 kr. 53,6 millj.
- Fræðslumálin taka til sín mest af tekjum sveitarfélaganna. Í Saurbæjarhreppi taka þau 77%, í Reykhólahreppi 51% og Dalabyggð 38%.
- Peningaleg staða allra sveitarfélaganna er neikvæð.
- Peningaleg staða Dalabyggðar er neikvæð um kr. 6,6 millj., Saurbæjarhrepps um kr. 20,2 millj. og Reykhólahrepps um kr. 25,1 millj.
- Samtals er peningaleg staða allra sveitarfélaganna neikvæð um kr. 51,9 millj.
- Samtals er peningaleg staða allra sveitarsjóðanna neikvæð um kr. 47.180 á hvern íbúa.
- Til samanburðar var peningaleg staða að meðaltali hjá sveitarfélögum með yfir 1.000 íbúa neikvæð um kr. 166.200 á hvern íbúa skv. ársreikningum 2000 og hjá öllum sveitarfélögum á landinu var hún að meðaltali neikvæð um kr. 104.900 á hvern íbúa skv. ársreikningum 2000.
- Samkvæmt þessu yrði peningaleg staða hins nýja sveitarfélags viðunandi í samanburði við önnur sveitarfélög.
- Skuldir sveitarsjóða Reykhólahrepps og Saurbæjarhrepps eru nokkuð áþekkar á hvern íbúa. Hjá Saurbæjarhreppi eru þær kr. 336.569 á hvern íbúa en Reykhólahreppi eru þær 330.273.
- Skuldir Dalabyggðar á hvern íbúa eru kr. 436.809. Meðtalið með skuldunum eru skuldir vegna Hitaveitu Dalabyggðar ehf. og Dalagistingar ehf. að upphæð kr. 148 millj.
- Heildarskuldir sveitarsjóðanna eru samtals kr. 437,7 millj.
- Heildarskuldir sveitarsjóðanna sem hlutfall af skatttekjum þeirra voru 176,9% og á hvern íbúa kr. 398.287.
- Til samanburðar voru heildarskuldir að meðaltali kr. 256.900 á hvern íbúa hjá sveitarfélögum með 1.000 íbúa og fleiri, skv. ársreikningum 2000 og sem hlutfall af skatttekjum voru þær 130,1%.
- Veltufjárhlutfall var viðunandi hjá Dalabyggð, þar sem það var 1,07, og hjá Reykhólahreppi, þar sem það var 1.
- Hjá Saurbæjarhreppi var veltufjárhlutfallið 0,21.
- Samanlagt hjá þeim öllum var veltufjárhlutfallið 0,97.
- Jöfnunarsjóðsframlögin fyrir sameiningu eru samtals kr. 44.690 þús., skv. núgildandi reglum. Eftir sameiningu eru þau áætluð kr. 45.777 þús.
- Þannig munu jöfnunarsjóðsframlögin samtals hækka um kr. 1.1 millj. við



sameiningu sveitarfélaganna, eða um 2,4%.

Tillögur

- Lagt er til að sveitarstjórn hins sameinaða sveitarfélags verði skipuð sjö fulltrúum. Hún kjósi eftirtaldar fastanefndir: *Félagsmálanefnd, fræðslunefnd, menningarnefnd, umhverfisnefnd, atvinnumálanefnd og fjallskilanefndir*. Jafnframt kjósi sveitarstjórn fulltrúa í þær nefndir sem skipa ber samkvæmt lögum, s.s. almannavarnarnefnd, húsnæðisnefnd, kjörstjórnir o.s.frv. Lagt er til að fulltrúar í hverri nefnd verði fimm nema í hverri fjallskilanefnd verði þrír.
- Lagt er til að stjórnarsýslan hafi aðsetur í Búðardal og að stöðugildi á skrifstofu sveitarfélagsins þar verði 4,5 til 5, þ.m.t. staða sveitarstjóra. Jafnframt er lagt til að eitt stöðugildi verði á Reykhólum. Sveitarstjóra verði gert að vera með fasta viðveru á nokkrum stöðum í sveitarfélaginu.
- Verði sameiningin samþykkt í sveitarfélögunum er lagt til að sveitarstjórnir í núverandi sveitarfélögum hefji þegar vinnu við að semja nýjar reglur og samþykktir fyrir hið sameinaða sveitarfélag ásamt tillögum að erindisbréfum fyrir nefndir og starfslýsingum fyrir starfsmenn hins sameinaða sveitarfélags.
- Lagt er til að grunnskólarnir verði reknir áfram sem sjálfstæðir skólar eins og nú er en tónlistarskólarnir verði sameinaðir í einn skóla.
- Lagt er til að bókasöfnin í sveitarfélögunum verði sameinuð í eitt bókasafn en starfstöðvar reknar áfram í núverandi húsnæði bókasafnanna.
- Lagt er til að rekstur Byggðasafns Dalasýslu verði með óbreyttum hætti en nafninu breytt í samræmi við sameiningu sveitarfélaganna.
- Lagt er til að rekstur núverandi íþróttamannvirkja verði með óbreyttum hætti og að byggður verði upp íþróttavöllur á Reykhólum.
- Lagt er til að með félagsheimili í eigu sveitarfélaganna verði farið sem aðrar eignir þeirra við sameininguna og að rekstur þeirra verði með óbreyttu sniði frá því sem verið hefur.
- Lagt er til að ráðinn verði félagsmálafulltrúi í hlutastarf. Jafnframt verði þjónusta vegna gæslu barna aukin við þá sem lengst þurfa að sækja hana. Að öðru leyti verði félagsleg þjónusta áfram með svipuðu sniði og verið hefur.
- Lagt er til að slökkviliðin tvö í sveitarfélögunum verði sameinuð undir eina yfirstjórn í sameinuðu sveitarfélagi.
- Lagt er til að rekstur hitaveitna og hitaveituréttinda verði með óbreyttum hætti frá því sem verið hefur. Hið sameinaða sveitarfélag yfirtaki réttindi og skyldur sveitarfélaganna hvað þennan málaflokk varðar.
- Lagt er til að óbreytt fyrirkomulag verði á rekstri kaldavatnsveitna.
- Lagt er til að reglur um snjómokstur verði samræmdar og sami háttur verði hafður á alls staðar í dreifbýlinu hvað varðar sorphirðu. Að öðru leyti verði sorphirða með sama hætti og verið hefur.
- Lagt er til að gjaldtaka og skattaálögur í sveitarfélaginu verði samræmdar.
- Lagt er til að hluti þess fjárhagslega ávinnings, sem fæst með sameiningu sveitarfélaganna, verði nýttur til þess að renna styrkari stöðum undir búsetu á svæðinu.



- Lagt er til að fjallskiladeildir á svæðinu starfi áfram með svipuðum hætti og verið hefur.
- Lagt er til að eyðing refa og minka verði með sama hætti og verið hefur.
- Lagt er til að kjördeildir verði áfram á þeim stöðum, þar sem þær eru nú í sveitarfélögunum fyrir sameiningu.
- Lagt er til að áður en gengið verður til kosninga um sameiningu sveitarfélaganna verði búið að leysa fjárhagsvanda Hitaveitu Dalabyggðar ehf.
- Lagt er til að ítarleg kynning fari fram á sameiningarhugmyndum, þar sem kostir og gallar sameiningar verði dregnir fram. Gefið verði út sérstakt kynningarrit.
- Lagt er til að haldnir verði kynningarfundir í sveitarfélögunum. Að kynningu lokinni fari fram kosning um sameiningu sveitarfélaganna.

Lokaorð

- Aukin krafa er gerð til sveitarfélaga um þjónustu og ljóst að í framtíðinni verða verkefni áfram flutt frá ríki til sveitarfélaga. Til þess að þau geti tekið við þessum verkefnum og sinnt þeirri þjónustu, sem nauðsynleg er hverjum íbúa, þarf að styrkja innviði hvers sveitarfélags.
- Eftir ítarlega skoðun á málefnum sveitarfélaganna, rekstri og fjárhagsstöðu þeirra er það niðurstaða skýrsluhöfundar að kostir sameiningar þeirra allra séu mun fleiri en ókostirnir.
- Með vísan til framanritaðs er hér lagt til við íbúa sveitarfélaganna að þeir samþykki sameiningu þeirra.



Efnisyfirlit

GREINING	10
INNGANGUR	10
1. ÍBÚAÞRÓUN Í SVEITARFÉLÖGUNUM	10
2. STJÓRNSKIPULAG SVEITARFÉLAGANNA	17
3. DAGLEGUR REKSTUR SVEITARFÉLAGANNA	18
4. SAMSTARFSVERKEFNI SVEITARFÉLAGANNA	18
5. STARFSMANNAFJÖLDI	19
6. FÉLAGSLEG ÞJÓNUSTA OG HEILBRIGÐISMÁL	20
7. FRÆDSLUMÁL	20
8. ÆSKULÝÐS- OG ÍÞRÓTTAMÁL	23
9. MENNINGARMÁL	23
10. ALMENNINGSGARÐAR OG ÚTIVIST	24
11. BRUNA- OG ALMANNAVARNIR	24
12. TÆKNI- OG SKIPULAGSMÁL	25
13. FJALLSKIL	25
14. REFA OG MINKAEYÐING	25
15. VERKLEGAR FRAMKVÆMDIR OG VEITUR	26
16. YFIRSTANDANDI FRAMKVÆMDIR	26
17. FJÁRMÁL SVEITARFÉLAGANNA	27
TILLÖGUR	31
INNGANGUR	31
1. STJÓRNSKIPULAG SAMEINADS SVEITARFÉLAGS	31
2. AÐSTAÐA STJÓRNSÝSLUNNAR	32
3. SAMÞYKKT UM STJÓRN OG FUNDARSKÖP	33
4. SKÓLINN	33
5. BÓKASÖFN	33
6. BYGGÐASAFN	33
7. ÍÞRÓTTA- OG ÆSKULÝÐSMÁL	34
8. FÉLAGSHEIMILI	34
9. FÉLAGSLEG ÞJÓNUSTA	34
10. BRUNAMÁL	35
11. HITAVEITUR OG HITARÉTTINDI	35
12. KALDAVATNSVEITUR	35
13. SNJÓMOKSTUR OG SORPHIRÐA	35
14. SKATTAR OG GJÖLD	36
15. STYRKING BYGGÐAR	36
16. FJALLSKI	36
17. EYÐING REFA OG MINKA	36
18. KJÖRDEILDIR	37
19. SKULDIR DALABYGGÐAR VEGNA HITAVEITU DALABYGGÐAR EHF.	37
20. KYNNING	37
LOKAORÐ	38
FYLGISKJÖL	39



Greining

INNGANGUR

Að beiðni sameiningarnefndar Dalabyggðar, Reykhólahrepps og Saurbæjarhrepps hefur undirritaður athugað hugsanlega sameiningu þessara sveitarfélaga.

Um er að ræða:

- Dalabyggð með 696 íbúa 1. desember 2000,
- Reykhólahrepp með 307 íbúa 1. desember 2000,
- Saurbæjarhrepp með 95 íbúa 1. desember 2000.

Verkefnið skiptist í fimm meginþætti: Athugun íbúaþróunar, athugun á núverandi stöðu sveitarfélaganna, þ.m.t. fjárhagsstöðu, gerð líkans að sameinuðu sveitarfélagi, starfsmannamál og tillögu að kynningu meðal íbúa.

Vinnsla verkefnisins hófst um miðjan september 2001 og var lokið í byrjun desember sama ár.

Lagðar voru skriflegur spurningalisti um ýmis mál er varða hvert sveitarfélag. Þá var unnið úr ársreikningum sveitarfélaganna. Einnig var leitað eftir upplýsingum hjá Hagstofunni um íbúaþróun í þeim.

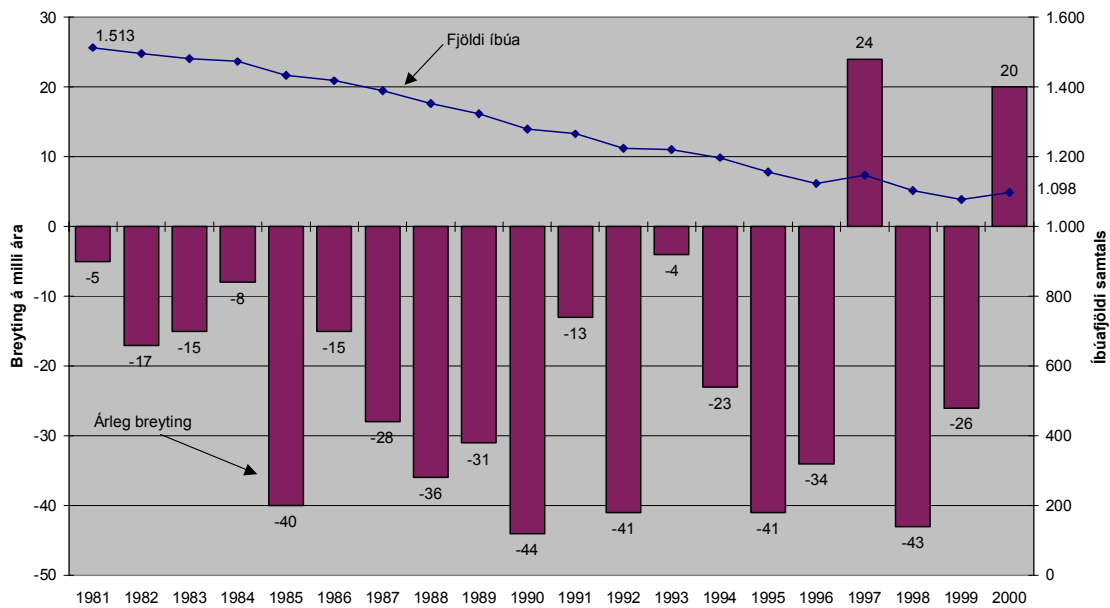
Ýmissa annarra upplýsinga var aflað, m.a. hjá Sambandi íslenskra sveitarfélaga, félagsmálaráðuneytinu og viðkomandi sveitarfélögum og er öllum þessum aðilum þökkuð aðstoð við úrlausn verkefnisins. Tekið skal skýrt fram að þeir bera enga ábyrgð á því sem hér stendur. Allt sem hér stendur er á ábyrgð skýrsluhöfundar.

1. ÍBÚAÞRÓUN Í SVEITARFÉLÖGUNUM

Upplýsingar um íbúafjölda eru fengnar hjá Hagstofunni. Eftirfarandi mynd sýnir hvernig íbúaþróunin hefur verið í öllum sveitarfélögunum á s.l. 20 árum eða á tímabilinu frá 1981 til 2000:



Íbúaþróun í Dalabyggð, Saurbæjar- og Reykhólahreppi 1981 til 2000



Mynd 1

Árið 1981 voru íbúar samtals í öllum sveitarfélögunum 1.513 en í lok s.l. árs (2000) voru íbúarnir 1.098.

Á þessu tímabili fjölga íbúunum einungis tvö ár, þ.e. árin 1997 og 2000. Öll hin árin fækka þeim. Mest var fækkunin árið 1990 þegar íbúunum fækkaði samtals um 44.

Á fyrri hluta tímabilsins, þ.e. frá 1981 til 1990, fækkaði íbúum um 234, en á s.l. tíu árum fækkaði þeim um 168. Þannig hefur hægt nokkuð á íbúafækkuninni á s.l. tíu árum miðað við næstu tíu ár þar á undan.

Taflan hér á eftir sýnir hver íbúaþróunin hefur verið í sveitarfélögunum s.l. 10 og 20 ár:

Sveitarfélag	Breyting Hlutf.				Breyting Hlutf.				
	Fj. íbúa 1981	Fj. íbúa 1990	1981/1990	breyting	Fj. íbúa 2000	1990/2000	breyting	1981/2000	breyting
Dalabyggð	968	809	-159	-16,4%	696	-113	-14,0%	-272	-28,1%
Saurbæjarhreppur	133	110	-23	-17,3%	95	-15	-13,6%	-38	-28,6%
Reykhólahreppur	412	360	-52	-12,6%	307	-53	-14,7%	-105	-25,5%
Samtals	1.513	1.279	-234	-15,5%	1.098	-181	-14,2%	-415	-27,4%

Heimild: Hagstofa Íslands

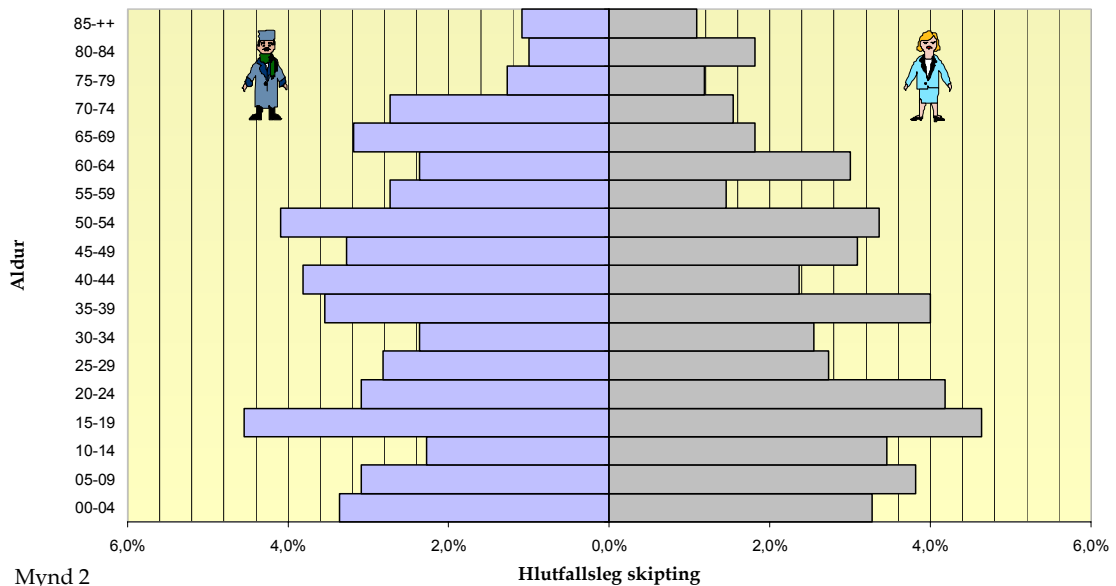
Tafla 1

Eins og taflan ber með sér voru öll sveitarfélögin með vel yfir 100 íbúa árið 1981. Árið 2000 var eitt þeirra með innan við 100 íbúa, þ.e. Saurbæjarhreppur.

Á þessu 20 ára tímabili hefur íbúunum fækkað samtals um 415, eða 27,4%. Hlutfallslega er fækkunin sú sama í Dalabyggð og Saurbæjarhreppi, eða 28,1% og 28,6%, en í Reykhólahreppi var fækkunin 25,5%.

Eftirfarandi mynd sýnir aldursdreifinguna í öllum sveitarfélögunum miðað við 31. desember s.l. (2000).

Hlutfallsleg aldursdreifing í sveitarfélögunum miðað við 31. desember 2000



Fróðlegt er að skoða hlutfallslega aldursdreifingu íbúanna. Íbúar í sveitarfélögunum á aldrinum 0-14 ára eru 19,3% (23,2%). 69% (68,5%) eru á aldrinum 15-69 ára og 11,7% (8,2%) 70 ára og eldri. Fjölmennasti aldurshópurinn er á aldrinum 15-19 ára eða 9,2% (7,5%) af íbúum. Tölur í sviga eru sambærileg hlutföll fyrir landið allt.

Þannig eru hlutfallslega færri íbúar á aldrinum 0-14 ára en landsmeðaltalið segir til um. Aftur á móti eru hlutfallslega fleiri 15-69 ára og 70 ára og eldri en landsmeðaltalið.

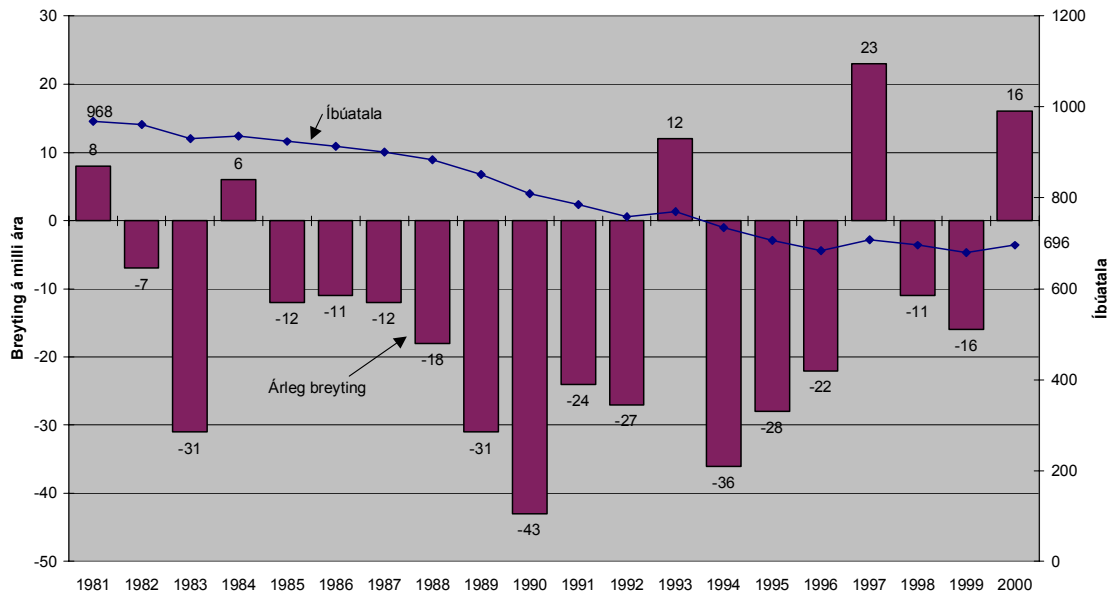
Skipting á milli kynja er þannig að karlar eru 50,6% (50,1%) af íbúunum og konur 49,4% (49,9%).

Að því gefnu að íbúar 15-69 ára framfæri hina, sem eru yngri og eldri, má segja að í sveitarfélögunum samtals séu um 2,2 íbúar um framfærslu hvers eins á aldrinum 0-14 ára og 70 ára og eldri. Landsmeðaltalið er það sama, eða 2,2 íbúar.

1.1 Íbúapróun í Dalabyggð

Á s.l. 20 árum hefur íbúum Dalabyggðar fækkað um 272 eða úr því að vera 968 íbúar 1981 í það að vera 696 árið 2000. Fækkunin er 28,1%. Á s.l. tíu árum fækkaði íbúunum úr 785 árið 1991 í 696 íbúa 2000. Íbúum hefur því fækkað um 89 á undanförunum tíu árum eða um 11,3%. Íbúapróun á tímabilinu 1981 til 2000 var sem hér segir:

Íbúapróun í Dalabyggð 1981 til 2000

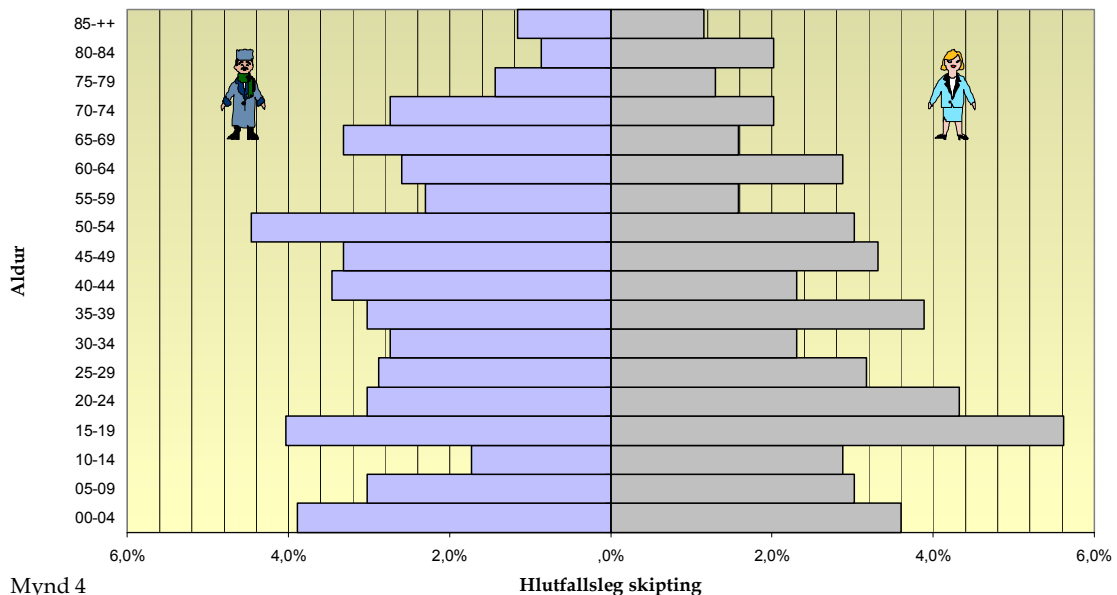


Mynd 3

Eins og myndin sýnir fjölgar íbúum einungis fimm ár af síðast liðnum 20 árum. Fjölgunin var mest árið 1997, eða um 23 íbúa. Fækkunin var mest árið 1990, en þá fækkaði um 43. Það dregur úr fækkuninni s.l. 10 ár í samanburði við 10 árin þar á undan.

Miðað við 31. desember 2000 var aldursdreifingin í sveitarfélaginu sem hér segir:

Hlutfallsleg aldursdreifing í Dalabyggð 31. desember 2000



Mynd 4

Í Dalabyggð skiptist hlutfall karla og kvenna jafnt, þ.e. 50% hvor hópur. Á aldrinum 0-14 ára eru 18,2% (23,2%) af íbúum, íbúar á aldrinum 15-69 ára eru 69,2% (68,5%) og íbúar 70 ára og eldri eru 12,7% (8,2%). Aldurshópurinn 15-19 ára er fjölmennastur

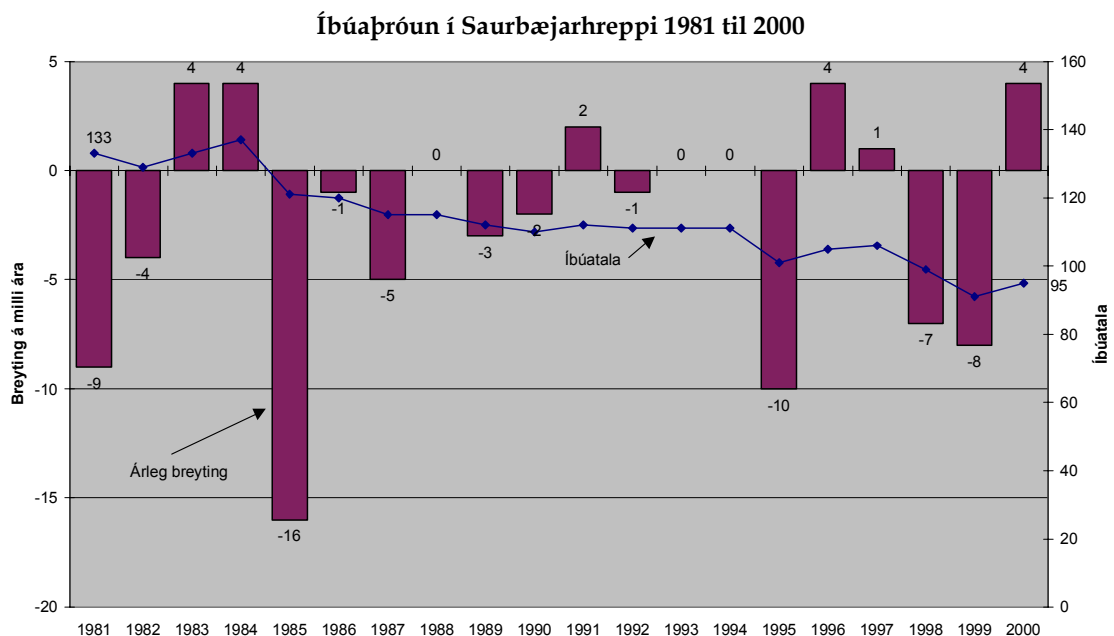


eða 9,7% (7,5%) af heildarfjöldanum. Eins og áður eru tölurnar í sviganum fyrir landið allt.

Að því gefnu að íbúar 15-69 ára framfæri hina sem eru yngri og eldri má segja að í Dalabyggð séu um 2,2 íbúar um framfærslu hvers eins á aldrinum 0-14 ára og 70 ára og eldri til samanburðar við 2,2 íbúa í öllum sveitarfélögunum til samans og 2,2 að meðaltali fyrir allt landið. Þannig er þessi stuðull sá sami fyrir Dalabyggð, öll sveitarfélögin til samans og fyrir landið allt.

1.2 Íbúapróun í Saurbæjarhreppi

Á s.l. 20 árum hefur íbúum Saurbæjarhrepps fækkað um 38 eða úr því að vera 133 árið 1981 í það að vera 95 íbúar 2000. Á þessu tímabili hefur því íbúum fækkað um 28,6%. Á s.l. tíu árum hefur íbúunum fækkað úr 112 árið 1991 í 95 árið 2000. Íbúum hefur því fækkað um 17 á þessu tímabili eða um 15,2%. Til samanburðar fækkaði íbúum um 23 næstu 10 ár þar á undan. Eftirfarandi súlu- og línurit sýnir íbúapróunina 1981 til 2000 í Saurbæjarhreppi:

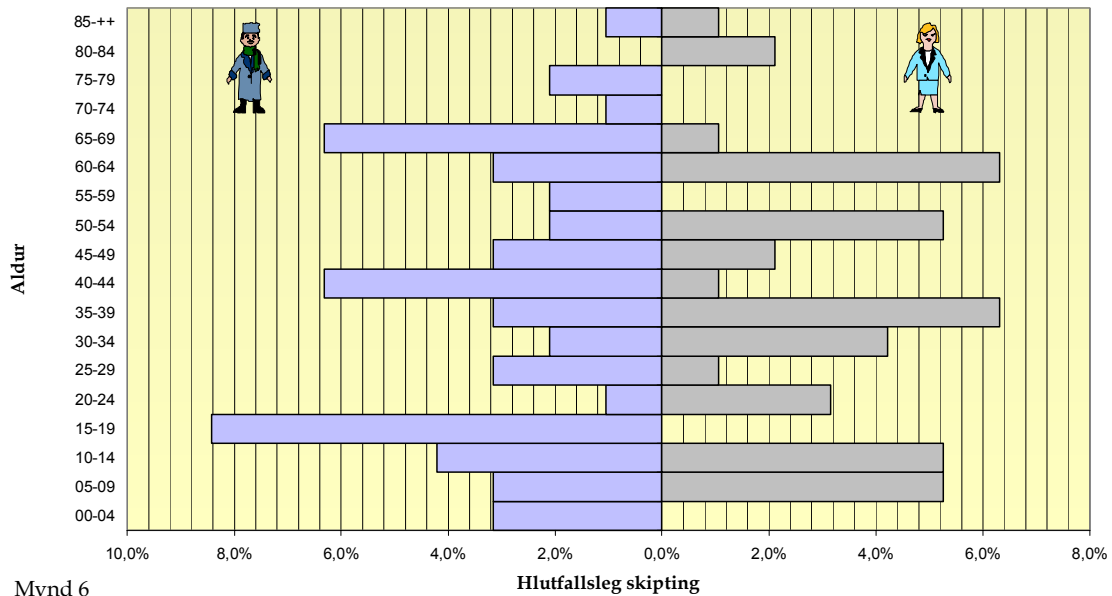


Mynd 5

Eins og myndin sýnir fjölgar íbúum einungis sex ár af síðast liðnum 20 árum. Fjögur ár fjölgaði um fjóra íbúa. Mest fækkaði árið 1985, eða um 16 íbúa. Það dregur nokkuð úr fækkuninni s.l. 10 ár í samanburði við 10 árin þar á undan.

Miðað við 31. desember 2000 var aldursdreifingin í sveitarfélaginu sem hér segir:

Hlutfallsleg aldersdreifing í Saurbæjarhreppi 31. desember 2000



Mynd 6

Miðað við íbúatölur í Saurbæjarhreppi eru karlmenn 55,8% (50,1%) af íbúunum en konur 44,2% (49,9%). Á aldrinum 0-14 ára eru 21,1% (23,2%) af íbúum, íbúar á aldrinum 15-69 ára eru 71,6% (68,5%) og íbúar 70 ára og eldri eru 7,4% (8,2%). Aldurshóparnir 10-14 ára (7,7%) og 60-64 ára (3,4%) eru fjölmennastur eða 9,5% af íbúunum hvor hópur.

Að því gefnu að íbúar 15-69 ára framfæri hina sem eru yngri og eldri má segja að í Saurbæjarhreppi séu um 2,5 íbúar um framfærslu hvers eins á aldrinum 0-14 ára og 70 ára og eldri til samanburðar við 2,2 íbúa í öllum sveitarfélögunum til samans og 2,2 að meðaltali fyrir allt landið.

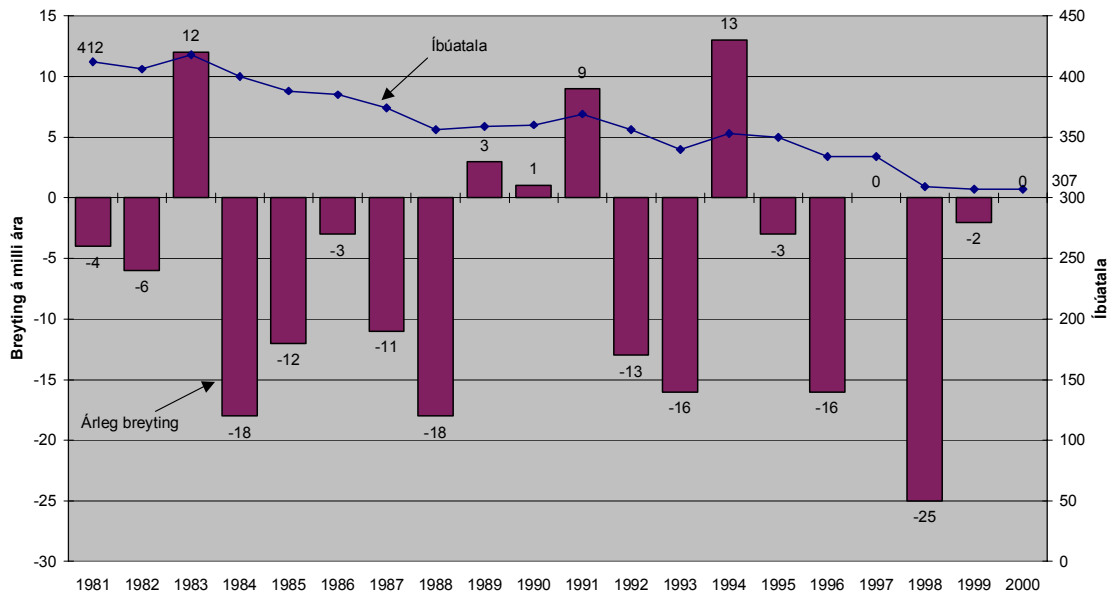
1.3 Íbúaþróun í Reykhólahreppi

Á s.l. 20 árum hefur íbúum Reykhólahrepps fækkað um 105 eða úr 412 árið 1981 í það að vera 307 árið 2000. Á þessu tímabili hefur því íbúum fækkað um 25,5%. Á s.l. tíu árum hefur þeim fækkað úr 369 árið 1991 í 307 árið 2000. Íbúum hefur því fækkað um 62 á þessu tímabili eða um 16,8%. Til samanburðar fækkaði íbúum um 52 næstu 10 ár þar á undan.

Eftirfarandi súlu- og línurit sýnir íbúaþróunina 1981 til 2000 í Reykhólahreppi:



Íbúapróun í Reykhólahreppi 1981 til 2000

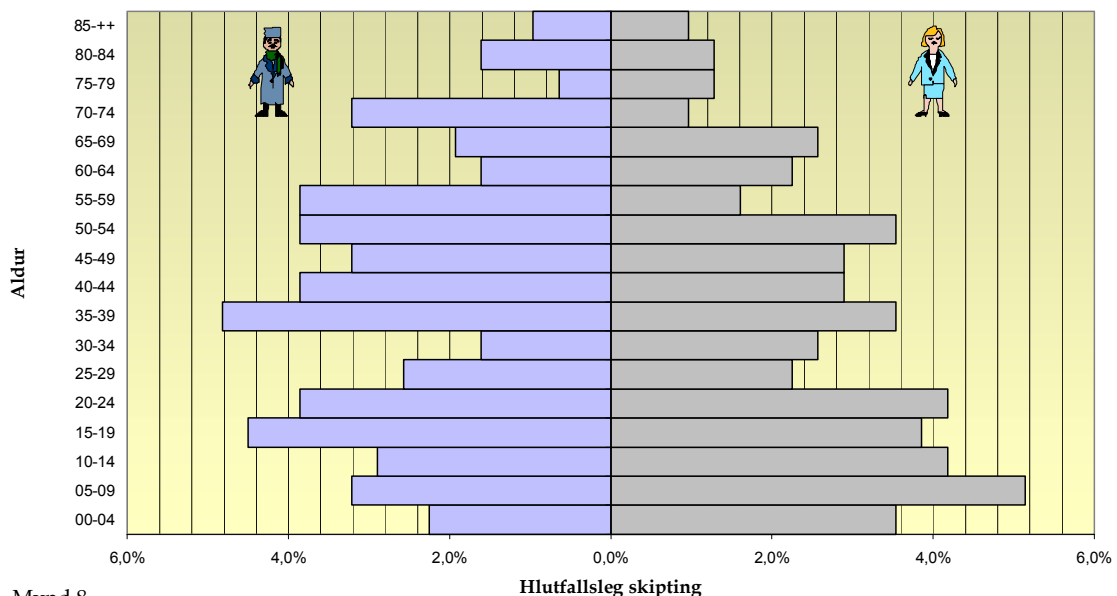


Mynd 7

Á s.l. 20 árum hefur íbúum fjölgað fimm ár. Mest var fjölgunin árið 1994, eða um 13 íbúa. Hin árin fækkaði íbúum, mest árið 1998 eða um 25 íbúa. Hér er íbúafækkunin meiri s.l. 10 ár en 10 árin þar á undan sem er öfugt við það sem gerðist í Dalabyggð og Saurbæjarhreppi.

Miðað við 31. desember 2000 var aldursdreifingin í sveitarfélaginu sem hér segir:

Hlutfallsleg aldursdreifing í Reykhólahreppi 31. desember 2000



Mynd 8

Miðað við íbúatölur eru karlmenn 50,5% (50,1%) af íbúunum en konur 49,5% (49,9%). Íbúar á aldrinum 0-14 ára eru 21,2% (23,2%) af íbúum, íbúar á aldrinum 15-69 ára eru 67,8% (68,5%) og íbúar 70 ára og eldri eru 10,9% (8,2%). Aldurshóparnir 5-9 ára (7,9%) og 35-39 ára (7,6%) eru fjölmennastur eða 8,4% af íbúafjöldanum. Eins og áður eru tölurnar í sviga fyrir landið allt.



Að því gefnu að íbúar 15-69 ára framfæri hina sem eru yngri og eldri má segja að í Reykhólahreppi sé um 2,1 íbúi um framfærslu hvers eins á aldrinum 0-14 ára og 70 ára og eldri til samanburðar við 2,2 íbúa í öllum sveitarfélögum til samans og 2,2 að meðaltali fyrir landið allt.

1.4 Aldursdreifing og kyn

Eftirfarandi tafla sýnir aldursdreifingu og kynskiptingu íbúa í sveitarfélögum samtals og hverju fyrir sig ásamt upplýsingum um landið allt.

Sveitarfélag	Karlar	Konur	0-14 ára	15-69 ára	70 ára og eldri	Fjölmennasti aldurshópurinn		Íbúar á aldrinum 15-69 ára á hvern yngri og eldri íbúa.
						Aldur	Hlutfall af heild	
Dalabyggð	50,0%	50,0%	18,2%	69,2%	12,7%	15-19 ára	9,7%	2,2
Saurbæjarhreppur	55,8%	44,2%	21,1%	71,6%	7,4%	1)	9,5%	2,5
Reykhólahreppur	50,5%	49,5%	21,2%	67,8%	10,9%	2)	8,4%	2,1
Sveitarfélögin samtals	50,6%	49,4%	19,3%	69,0%	11,7%	15-19 ára	9,2%	2,2
Landið allt	50,1%	49,9%	23,2%	68,5%	8,2%	5-9 ára	7,9%	2,2

1) 10-14 ára og 60-64 ára

2) 5-9 ára og 35-39 ára

Heimild: Hagstofa Íslands

Tafla 2

Samkvæmt töflunni er fjöldi íbúa á aldrinum 15-69 ára á hvern íbúa, sem er yngri og eldri, nokkuð jafn á milli sveitarfélaganna, frá því að vera 2,1 íbúi í Reykhólahreppi í 2,5 íbúa í Saurbæjarhreppi. Fyrir landið allt er þetta hlutfall 2,2 en í sveitarfélögum samtals er það sömuleiðis 2,2 íbúar.

Af framanrituðu má ljóst vera að aldursdreifing og skipting á milli kynja er mjög mismunandi á milli sveitarfélaganna. Þannig eru karlmenn tæplega 55,8% af íbúum Saurbæjarhrepps og konur þá um 44,2%. Í Dalabyggð er kynjaskiptingin jöfn, þar sem karlar eru 50% af íbúunum og konur þá sömuleiðis.

Sömuleiðis er aldursdreifing mismunandi á milli sveitarfélaganna.

2. STJÓRNSKIPULAG SVEITARFÉLAGANNA

Í Dalabyggð og Reykhólahreppi eru í gildi reglur um stjórn og fundarsköp sveitarfélaganna. Slíkar reglur hafa ekki verið settar fyrir Saurbæjarhrepp.

Hjá Saurbæjarhreppi og Reykhólahreppi eru fimm fulltrúar í hreppsnefnd en í Dalabyggð eru fulltrúarnir sjö. Þannig eru samtals 17 hreppsnefndarmenn í sveitarfélögum. Að auki er starfandi hreppsráð með þremur fulltrúum í Dalabyggð.

Í sveitarfélögum eru mismargar nefndir. Flestar eru þær hjá Dalabyggð. Yfirlit yfir starfandi nefndir og fulltrúa á vegum sveitarfélaganna er að finna á fylgiskjali 1.

Samkvæmt fylgiskjali 1 eru tilnefndir samtals 152 fulltrúar á vegum sveitarfélaganna í nefndir eða sem fulltrúar viðkomandi sveitarfélags. Af þessum fjölda eru 17



hreppsnefndarfulltrúar.

Til samanburðar voru íbúarnir samtals 1.098 1. desember 2000. Tilnefningarnar eru því um 14% af íbúafjöldanum. 1,5% íbúanna sitja í hreppsnefndum. Tekið skal fram að í sumum tilfella er sami aðili tilnefndur oftast en einu sinni í nefnd eða sem fulltrúi viðkomandi sveitarfélags.

Dalabyggð og Saurbæjarhreppur reka sameiginlega Héraðsnefnd Dalasýslu og er að auki hvort sveitarfélag aðili að Samtökum sveitarfélaga í Vesturlandskjördæmi. Reykhólahreppur er aðili að Fjórðungssambandi Vestfirðinga og sveitarstjórnin er jafnframt Héraðsnefnd A-Barðastrandarsýslu.

3. DAGLEGUR REKSTUR SVEITARFÉLAGANNA

Í Saurbæjarhreppi sér oddviti um daglegan rekstur sveitarfélagsins á heimili sínu, þ.m.t. bókhald ásamt Endurskoðunarskrifstofu KPMG. Oddviti er í 0,25 starfi hjá sveitarfélaginu.

Í Dalabyggð og Reykhólahreppi eru reknar hreppsskrifstofur og eru þær í eigin húsnæði hreppanna.

Endurskoðunarskrifstofa KPMG sér einnig um endurskoðun fyrir Dalabyggð en Endurskoðunarskrifstofan Þema annast endurskoðun fyrir Reykhólahrepp.

Eftirfarandi tafla sýnir samandregnar upplýsingar um skrifstofuhald sveitarfélaganna:

Sveitarfélag	Skrifstofa		Starfsmenn á skrifstofu	Oddviti annast daglegan rekstur	Endurskoðun ársreikninga
	skrifstofa	heima hjá oddvita			
Dalabyggð	x		5,5		Skoðunarm. og endurskoðandi
Saurbæjarhreppur		x	0,25 stöðugildi	0,25 stöðugildi	Skoðunarm. og endurskoðandi
Reykhólahreppur	x		2,0 stöðugildi		Skoðunarm. og endurskoðandi

Heimild: Sveitarfélögin
Tafla 3

4. SAMSTARFSVERKEFNI SVEITARFÉLAGANNA

4.1 Sameiginleg verkefni

Dalabyggð og Saurbæjarhreppur standa sameiginlega að byggðasamlagi um rekstur húsnæðis Laugaskóla. Að auki standa þessi tvö sveitarfélög sameiginlega að rekstri slökkviliðs, Tónlistarskóla Dalasýslu, Byggðasafns Dalasýslu, Dvalarheimilisins Silfurtúns og Upplýsingamiðstöðvar ferðamála. Sveitarfélögin þrjú eru aðilar að samrekstri um byggingar- og skipulagsfulltrúa. Auk þeirra standa að þeim rekstri Árneshreppur, Broddaneshreppur og Kirkjubólshreppur.

Sveitastjórnin í Dalabyggð fer með daglega yfirstjórn framangreindra sameiginlegra verkefna.



Öll sveitarfélögin eru aðilar að Heilsugæslustöðinni í Búðardal ásamt ríkissjóði.

Reykhólahreppur er aðili að Heilbrigðiseftirliti Vestfjarða en Dalabyggð og Saurbæjarhreppur eru aðilar að Heilbrigðiseftirliti Vesturlands.

5. STARFSMANNAFJÖLDI

5.0 Starfsmenn sveitarfélaganna

Hjá Saurbæjarhreppi er oddviti í 0,25% starfi. Auk hans eru fjögur stöðugildi við grunnskólann ásamt matráðskonu. Heimilishjálp er veitt eftir þörfum.

Hjá Reykhólahreppi eru 29 stöðugildi. Á skrifstofu hreppsins eru tveir starfsmenn, einn verkamaður, 1,5 stöðugildi við sundlaug, 10 við hjúkrunarheimili. Við grunnskólann og leikskólann starfa sex réttindakennarar og sex leiðbeinendur og stuðningsfulltrúar. Tveir starfsmenn eru í mötuneyti, gangavörslu og þrífum.

Hjá Dalabyggð eru 26,14 stöðugildi, sem skiptast þannig: Á skrifstofu eru 5,5 stöðugildi að meðtalinni ræstingu. Eitt af þessum störfum er tímabundið starf til uppbyggingar ferðaþjónustu á svæðinu. Atvinnuráðgjöf Vesturlands hefur greitt með því. Við leikskólann eru 3,47 stöðugildi, grunnskólann 14,06, heimilishjálp 1,91, við áhaldahús 1 og bókasafn 0,2 stöðugildi.

5.1 Starfsmenn við sameiginleg verkefni

Eins og fram hefur komið hér að framan standa Dalabyggð og Saurbæjarhreppur sameiginlega að rekstri Silfurtúns, þar eru 5,04 stöðugildi, Laugaskóla og íþróttamannvirkja, þar sem eru tvö stöðugildi, slökkvilið með 0,67 stöðugildi, tónlistarskóli með 2,5 stöðugildi. Síðan standa öll sveitarfélögin sameiginlega að rekstri byggingarfulltrúa með fleiri sveitarfélögum.

5.3 Heildarfjöldi starfsmanna

Tafla 4 sýnir heildarstöðugildafjölda hjá sveitarfélögunum.

Fjöldi stöðugilda hjá sveitarfélögunum

	Skrifstofa	Grunnskóli	Leikskóli	Tónlistarskóli	Slökkvilið	Byggingarfulltrúi	Heimili aldraðra	Heimilishjálp	Áhaldahús	Sundlaug	Bókasafn	Samtals	Hlutfall
Dalabyggð	5,5	14,06	3,47					1,91	1		0,2	26,14	37%
Saurbæjarhreppur	0,25	5										5,25	8%
Reykhólahreppur	2	13	1,5				10		1	1,5		29	41%
Sameiginlegur rekstur				2,5	0,67	1	5,04			0,4		9,61	14%
Samtals	7,75	32,06	4,97	2,5	0,67	1	15,04	1,91	2	1,9	0,2	70	100%

Heimild: Viðkomandi sveitarfélög
Tafla 4

Samtals eru 70 stöðugildi hjá sveitarfélögunum, sem er um 6,3% af íbúafjöldanum. Stöðugildi eru flest hjá Reykhólahreppi eða 29, sem er 41% af heildarfjölda stöðugilda hjá sveitarfélögunum. Hjá Dalabyggð eru stöðugildin 26,14, eða 37% af heildarfjöldanum. Hjá Saurbæjarhreppi er stöðugildafjöldinn 5,25, eða 8% af heildarfjöldanum. Auk þess eru 9,61 stöðugildi vegna sameiginlegra verkefna Dalabyggðar og Saurbæjarhrepps.

Hlutfallslega eru stöðugildin flest við grunnskólanna, 32,06, eða samtals 47%.

Næst flest eru stöðugildin við hjúkrunar- og dvalarheimili, 15,04, eða 22% af heildar stöðugildafjöldanum. Í þriðja sæti eru síðan störf á skrifstofum sveitarfélaganna.



6. FÉLAGSLEG ÞJÓNUSTA OG HEILBRIGÐISMÁL

Í sveitarfélögunum eru starfandi félagsmálanefndir. Félagsmálanefndinni í Dalabyggð og í Saurbæjarhreppi hafa ekki verið settar starfsreglur. Aftur á móti eru starfsreglur í vinnslu hjá Reykhólahreppi. Í Dalabyggð er ekki starfandi sérstök barnaverndarnefnd. Barnaverndarnefnd starfar í Reykhólahreppi og í Saurbæjarhreppi. Á vegum sveitarfélaganna er ekki félagsmálafulltrúi. Sú þjónusta er keypt út eftir þörfum.

Dalabyggð rekur leikskóla í Búðardal og Reykhólahreppur leikskóla í samrekstri með grunnskólanum á Reykhólum. Í Saurbæjarhreppi er ekki leikskóli. Dalabyggð hefur boðið forráðamönnum barna á leikskólaaldri að nota skólaakstur til að koma börnum úr sveitinni á leikskóla. Reykhólahreppur hefur greitt niður dagvistargjöld fyrir börn í sveitinni vegna fjarlægðar.

Í öllum sveitarfélögunum er starfrækt heimilishjálpi fyrir þá sem þess óska. Dalabyggð og Saurbæjarhreppur reka saman Dvalar- og hjúkrunarheimilið Silfurtún í Búðardal. Reykhólahreppur rekur Barmahlíð, sem er hjúkrunar- og dvalarheimili.

Dalabyggð á 10 félagslegar leiguíbúðir og Reykhólahreppur sex.

Húsnæðisnefnd er starfandi í Dalabyggð en í Reykhólahreppi og Saurbæjarhreppi fer byggingarnefnd með málefni húsnæðisnefndar.

Hvert sveitarfélag fyrir sig á fulltrúa í stjórn Heilsugæslustöðvarinnar í Búðardal.

7. FRÆDSLUMÁL

Í Dalabyggð er grunnskóli rekinn í Búðardal, í Reykhólahreppi á Reykhólum og í Saurbæjarhreppi í félagsheimilinu Tjarnarlundi. Sex börn úr Dalabyggð, tvö úr Reykhólahreppi og tvö frá Reykjavík sækja skóla í Saurbæjarhreppi.

Dalabyggð og Saurbæjarhreppur reka sameiginlega íþróttahús og sundlaug á Laugum í Sælingsdal fyrir grunnskólana. Íþróttakennsla fyrir grunnskólann í Reykhólahreppi fer fram í skólahúsnæðinu á Reykhólum. Á Reykhólum er sundlaug og þar fer sundkennsla fram vegna grunnskólans.

Nemendafjöldi í skólunum var s.l. þrjú skólaár og í upphafi skólaársins 2001 til 2002 sem hér segir:

Skóli/skólaár	Október 1998	Október 1999	Október 2000	Október 2001
Grunnskólinn í Búðardal	56	57	72	70
Reykhólaskóli	50	52	49	48
Laugaskóli	50	40		
Grunnskólinn Tjarnarlundi			22	24
Samtals	156	149	143	142

Heimild: Hagstofa Íslands og upplýsingar frá sveitarfélögunum.

Tafla 5

Eins og taflan sýnir var heildarfjöldi nemenda í öllum sveitarfélögunum 156 í október 1998 var komin niður í 142 í október 2001. Á tímabilinu hefur nemendum fækkað um 14, eða sem nemur 9%. Í Reykhólahreppi fækkar nemendum um tvo. Haustið 2000 var hætt rekstri Laugaskóla og opnaður nýr grunnskóli í Saurbæjarhreppi. Á tímabilinu fækkar nemendum frá Dalabyggð úr 81 í 76, eða



um fimm nemendur, sem er 6% fækkun. Fækkun nemenda Saurbæjarhrepps er úr 22 í 14, eða um átta nemendur, sem er 36% fækkun.

Eins og fram hefur komið hér að framan eru nú sex nemendur úr Dalabyggð, búsettir á Skarðsströnd, sem sækja Grunnskólann Tjarnalundi í Saurbæjarhreppi. Auk þess eru tveir nemendur úr Reykhólahreppi í skólanum og tveir frá Reykjavík.

Í byrjun yfirstandandi skólaárs, þ.e. skólaárið 2001-2002 skiptast nemendur í skólunum í bekkjardeildir sem hér segir:

Nöfn skóla/bekkur	1.b.	2.b.	3.b.	4.b.	5.b.	6.b.	7.b.	8.b.	9.b.	10.b.	Alls
Grunnskólinn í Búðardal	5	6	14	8	6	7	3	5	11	5	70
Reykhólaskóli	5	2	3	8	6	6	8	4	2	4	48
Grunnskólinn Tjarnarlundi	2	3	3	3	3	3	2	3	1	1	24
Alls	12	11	20	19	15	16	13	12	14	10	142

Heimild: Sveitarfélögin
Tafla 6

Flestir eru nemendurnir í 3. og 4. bekk, eða 20 og 19. Fæstir eru nemendurnir í 10 bekk, eða 10.

Samkensla er í öllum skólunum.

Rekstrarkostnaður skólanna, kennaralaun sýnd sérstaklega, á verðlagi hvers árs árin 1998 til 2000, var sem hér segir:

Skóli/ár	1998 ¹⁾ Í þús. kr.	Kostn. á nemanda ¹⁾ þús. kr.	1999 ²⁾ þús. kr.	Kostn. á nemanda ²⁾ þús. kr.	2000 ³⁾ þús. kr.	Kostn. á nemanda ³⁾ þús. kr.
Grunnskólinn í Búðardal	29.122	520	29.424	516	33.642	467
<i>Þar af launakostnaður v/kennara</i>	17.498	312	18.201	319	19.911	276
Reykhólaskóli	27.225	545	30.856	593	34.969	714
<i>Þar af launakostnaður v/kennara</i>						
Laugaskóli	33.133	663	35.843	716	20.599	
<i>Þar af launakostnaður v/kennara</i>	20.560	411	23.374	467	15.784	
Grunnskólinn Tjarnarlundi					3.895	
<i>Þar af launakostnaður v/kennara</i>					2.498	
Samtals rekstrarkostnaður	89.840	574	96.123	645	93.105	651
<i>Þar af launakostnaður v/kennara</i>						

- 1) Rekstrarkostnaður 1998 og nemendafjöldi í október 1998
 - 2) Rekstrarkostnaður 1999 og nemendafjöldi í október 1999
 - 3) Rekstrarkostnaður 2000 og nemendafjöldi í október 2000
- Heimild: Ársreikningar sveitarfélaganna og Laugaskóla
Tafla 7

Í rekstrarkostnaði fyrir Reykhólaskóla er meðtalinn kostnaður vegna leikskóla, en eins og fram hefur komið er leikskólinn rekinn með grunnskólanum. Haustið 2000 var rekstri Laugaskóla hætt og hafinn rekstur í nýjum skóla í Saurbæjarhreppi. Þess vegna er ekki hægt að sýna kostnað á hvern nemanda í Grunnskólanum í Búðardal, Laugaskóla og nýja skólanum, þar sem mikil breyting á sér stað í fjölda nemenda á fyrri hluta ársins í samanburði við síðari hluta ársins.

Rekstrarkostnaðurinn á verðlagi ársins 2000 framreiknaður miðað við vísitölu neysliverðs var sem hér segir:



Skóli/ár	1998 ¹⁾	Kostn. á nemanda	1999 ²⁾	Kostn. á nemanda	2000 ³⁾	Kostn. á nemanda
Grunnskólinn í Búðardal	31.632	565	30.898	542	33.642	
<i>Þar af launakostnaður v/kennara</i>	<i>19.006</i>	<i>339</i>	<i>19.113</i>	<i>335</i>	<i>19.911</i>	
Reykhlaskóli	29.572	591	32.402	623	34.969	714
<i>Þar af launakostnaður v/kennara</i>						
Laugaskóli	35.989	720	37.639	941	20.599	
<i>Þar af launakostnaður v/kennara</i>	<i>22.332</i>	<i>447</i>	<i>24.545</i>	<i>614</i>	<i>15.784</i>	
Grunnskólinn Tjarnalundi					3.895	
<i>Þar af launakostnaður v/kennara</i>					2.498	
Samtals rekstrarkostnaður	97.584	626	100.939	677	93.105	651
<i>Þar af launakostnaður v/kennara</i>						

Heimild: Ársreikningar
Tafla 8

Það sem vekur athygli er heildarútgjöld við skólana lækka á milli árunna 1998 og 2000 á föstu verðlagi, eða um 4,5 millj. kr., sem er lækkun um 5%. Á milli árunna 1998 og 1999 hækka útgjöldin um 3,4 millj. kr. sem er hækkun um 3%. Mest er breytingin á milli árunna 1999 og 2000. Á milli þessara ára lækka útgjöldin um 7,8 millj. kr. sem er lækkun um 8%. Skýringin á þessari lækkun er lokun Laugaskóla. Áhrifanna af lokun skólans gætir hér einungis vegna haustsins. Samanlagður var rekstrarkostnaður skóla Dalabyggðar og Saurbæjarhrepps kr. 68.537 millj. árið 1999 en árið 2000 var kostnaðurinn 58.136, eða lækkun um 10.401 millj. sem er lækkun um 15,2%.

Stöðugildi kennara, annarra starfsmanna og fjöldi nemenda á hvert stöðugildi er sem hér segir í upphafi yfirstandandi skólaárs (2001-2002):

Skóli/fjöldi	Fjöldi stöðugilda kennara og leiðbeinenda	Fjöldi nemenda á stöðugildi	Fjöldi stöðugilda annarra en kennara	Fjöldi nemenda á stöðugildi	Fjöldi stöðugilda samtals	Fjöldi nemenda á stöðugildi
Grunnskólinn í Búðardal	11	6,36	4	17,5	15	4,67
Reykhlaskóli	12	4	3	16,0	15	3,20
Grunnskólinn Tjarnalundi	4	6,00	1	24,0	5	4,80
Samtals	27	5,26	8	17,75	35	4,06

Heimild: Menntamálaráðuneytið og sveitarfélögin
Tafla 9

Eins og taflan sýnir er fjöldi nemenda á hvert stöðugildi kennara og leiðbeinenda 6,36 í Dalabyggð, 4 í Reykhlahreppi og 6 í Saurbæjarhreppi. Ef allir skólarnir eru teknir saman er fjöldi nemenda á hvert stöðugildi kennara og leiðbeinenda 5,26. Við skólana þrjá eru 27 stöðugildi kennara og leiðbeinenda fyrir 142 nemendur.

Ef stöðugildi kennara og annarra starfsmanna við skólana eru tekin saman er 4,06 nemandi á hvert stöðugildi við alla skólana þrjá.

Dalabyggð og Saurbæjarhreppur reka saman Tónlistarskóla Dalasýslu. Reykhlahreppur rekur sinn eigin tónlistarskóla, Tónlistarskóla Reykhlahrepps. Kennsla nemenda fer fram í húsnæði grunnskólans í Reykhlahreppi og Saurbæjarhreppi en í Búðardal hefur tónlistarskólinn aðstöðu í félagsheimilinu Dalabúð.

Dalabyggð og Saurbæjarhreppur eru aðilar að Fjölbrautarskóla Vesturlands á Akranesi.



8. ÆSKULÝÐS- OG ÍPRÓTTAMÁL

Í Dalabyggð er starfrækt félagsmiðstöð í Dalabúð yfir vetrarmánuðina tvo daga í viku. Fyrir yngri börnin í grunnskólanum er opið á milli kl. 16 og 18 en fyrir eldri börnin á milli kl. 19:30 og 21:30. Í Saurbæjarhreppi og Reykhólahreppi er ekki starfrækt félagsmiðstöð fyrir unglinga. Í öllum sveitarfélögum er íþróttastarf á vegum ungmennafélaga. Þessi félög reka ýmis konar íþrótt- og æskulýðsstarfsemi. Öll sveitarfélögin leggja fjármagn til íþrótt- og æskulýðsmála, m.a. með styrkjum til ungmennafélaga.

Í Dalabyggð og Reykhólahreppi eru starfræktir vinnuskólar yfir sumarmánuðina.

Í öllum sveitarfélögum er aðstaða til íþróttaiðkana. Að Laugum í Sælingsdal og á Reykhólum eru sundlaugar. Jafnframt er þreksalur ásamt íþróttahúsi á Laugum. Í Búðardal er nýr og glæsilegur íþróttavöllur með hlaupabrautum o.fl. Einnig hefur íþróttavöllur verið í uppbyggingu á vegum UDN að Tungustapa. Í Búðardal er golfvöllur og rekin líkamsræktarstöð.

Eftirfarandi tafla sýnir nánari staðsetningu og eigendur íþróttamannvirkja í sveitarfélögum:

Staðsetning	Íþróttamannvirki	Eigandi
Laugum	Sundlaug	Dalabyggð og Saurbæjarhreppur
Laugum	Íþróttahús	Dalabyggð og Saurbæjarhreppur
Reykhólum	Sundlaug	Reykhólahreppur
Tungustapi	Íþróttavöllur	UDN
Búðardal	Íþróttavöllur	Dalabyggð
Búðardal	Golfvöllur	Golfklúbbur Búðardals
Búðardal	Sundlaug	Dalabyggð
Búðardal	Hestaíþróttavöllur	Hestaeigandafélagið Búðardal
Reykjadal	Sundlaug	Ungmennafélagið Æskan
Tjarnarlundi	Íþróttavöllur	Saurbæjarhreppur og UMF

Heimild: Sveitarfélögin
Tafla 10

9. MENNINGARMÁL

Bókasöfn eru rekin í öllum sveitarfélögum á eftirtöldum stöðum og í eigu eftirtalinna aðila:

Staðsetning	Eigandi
Stjórnsýsluhúsinu í Búðardal	Dalabyggð
Narfeyri	Dalabyggð
Árbliki	Dalabyggð
Búðardal, Skarðsströnd	Dalabyggð
Reykhólaskóla	Reykhólahreppur
Skólabókasafn Grunnskólans í Búðardal	Dalabyggð
Skólabókasafn á Laugum	Dalabyggð og Saurbæjarhreppur
Héraðsbókasafn A-Barðarstrandarsýslu	Reykhólahreppur
Tjarnarlundi	Saurbæjarhreppur

Heimild: Sveitarfélögin
Tafla 11

Dalabyggð og Saurbæjarhreppur reka sameiginlega Byggðasafn Dalasýslu sem er á Laugum í Sælingsdal. Ekkert byggðasafn er í Reykhólahreppi.



Sjö félagsheimili eru rekin í sveitarfélögunum á eftirtöldum stöðum og í eigu eftirtalinna aðila:

Félagsheimili	Í eigu
Dalabúð	Dalabyggð
Árblik	Dalabyggð
Staðarfell	Dalabyggð og fleiri
Tjarnarlundur	Saurbæjarhreppur og UMF-Stjarnan
Flatey	Reykhólahreppur
Reykhólum	Reykhólahreppur
Króksfjarðarnesi	Reykhólahreppur

Heimild: Sveitarfélögin
Tafla 12

Ástand á Dalabúð og Árbliki í Dalabyggð er nokkuð gott en þrátt fyrir það er þörf á ýmis konar viðhaldi. Aftur á móti er ástand félagsheimilisins á Staðarfelli sæmilegt og hafa staðið yfir viðgerðir á húsnæðinu.

Öll húsin í Reykhólahreppi þarfnast viðhalds, einkum húsið í Króksfjarðarnesi. Í Flatey er Minjavernd að byggja upp húsnæðið.

Tjarnarlundur í Saurbæjarhreppi þarfnast viðhalds og klæðningar. Eins og fram hefur komið hér að framan er grunnskóli rekinn í húsnæðinu í dag.

10. ALMENNINGSGARÐAR OG ÚTIVIST

Skipulag almenningsgarða og útivistarsvæða er sem hér segir í sveitarfélögunum:

	Skipulagt útivistarsvæði	Skipulagt tjaldsvæði	Heimilt að tjalda á opnum svæðum	Skipulagt sumar- bústaðaland	Skógræktar- félag
Dalabyggð	já	já	Nei	já	já
Saurbæjarhreppur	nei	já	Já	já	já
Reykhólahreppur	já	já	já	nei	Já

Heimild: Sveitarfélögin
Tafla 13

Í Dalabyggð eru merktar gönguleiðir á Laugum í Sælingsdal. Tvö s.l. ár hafa gönguleiðir verið skipulagðar í Reykhólahreppi og gefinn út bæklingur um þær.

Skipulagt tjaldsvæði er í öllum sveitarfélögunum. Í Dalabyggð er ferðamönnum óheimilt að tjalda á opnum svæðum innan sveitarfélagsins.

Skipulagt sumar- bústaðaland er í öllum sveitarfélögunum. Skógræktarfélag er starfrækt í Dalasýslu og Reykhólahreppi.

11. BRUNA- OG ALMANNAVARNIR

Dalabyggð og Saurbæjarhreppur reka sameiginlega Slökkvilið Dalasýslu. Slökkviliðið er í húsnæði í Búðardal. Slökkviliðið hefur nýlega slökkvibifreið vel útbúna, þ.m.t. klippur, ásamt eldri bíl, sem er með ýmis konar búnað. Einnig hefur



verið samstarf við Björgunarsveitina Ósk um afnot af bifreið sveitarinnar. Í slökkviliðinu eru 18 slökkviliðsmenn. Slökkviliðsstjóri fær fasta greiðslu á ári fyrir sín störf. Auk hans eru starfandi tveir varaslökkviliðsstjórar í hlutastörfum. Aðrir slökkviliðsmenn fá greiðslu eftir útköllum.

Rekstarkostnaðinum er skipt á sveitarfélögin eftir skiptingu íbúafjölda og fasteignamati.

Reykholahreppur rekur sitt eigið slökkvilið. Þar eru þrír starfsmenn í hlutastörfum. Nýkeypt er slökkvibifreið með góðum búnaði, þ.m.t. klippum. Samkvæmt sérstökum samningi virkar Björgunarsveitin Heimamenn sem slökkvilið.

Þessi tvö slökkvilið, þ.e. Slökkvilið Dalasýslu og Slökkvilið Reykholahrepps, hafa síðan með sér samstarf.

Slökkviliðsstjórar í hvoru liði annast brunaeftirlit í sveitarfélögunum.

Almannavarnarnefnd Dalasýslu starfar fyrir Dalabyggð og Saurbæjarhrepp. Reykholahreppur skipar almannavarnarnefnd með sýslumanninum á Patreksfirði.

12. TÆKNI- OG SKIPULAGSMÁL

Á vegum sveitarfélaganna er einn byggingar- og skipulagsfulltrúi, sem starfar einnig fyrir Árneshrepp, Broddaneshrepp og Kirkjubólshrepp. Byggingar- og skipulagsfulltrúinn er með aðsetur á skrifstofu Dalabyggðar.

Byggingarnefnd er starfandi í hverju sveitarfélagi fyrir sig.

Öll sveitarfélögin kaupa út tæknilega ráðgjöf.

Í áhaldahúsi hjá Dalabyggð er einn starfsmaður og einnig hjá Reykholahreppi er einn starfsmaður við ýmis konar viðhald.

Í sveitarfélögunum er í gildi svæðisskipulag, sem nær yfir Reykholahrepp, Saurbæjarhrepp og Dalabyggð. Annað skipulag er ekki fyrir Saurbæjarhrepp. Í Dalabyggð er í gildi aðal- og deiliskipulag fyrir Búðardal. Í Reykholahreppi er í gildi aðal- og deiliskipulag fyrir Flatey og deiliskipulag fyrir Reykhóla.

13. FJALLSKIL

Í Dalabyggð eru sjö fjallskiladeildir og er ein fjallskilanefnd yfir þeim öllum. Í Saurbæjarhreppi eru fjallskil í höndum hreppsnefndar. Í Reykholahreppi er sveitarfélaginu skipt í leitarsvæði og gefinn er út álagningarseðill árlega eins og í hinum sveitarfélögunum. Í Múlasveit lætur sveitarfélagið leita.

14. REFA OG MINKAEYÐING

Svipaður háttur hefur verið hafður á við eyðingu refa og minka í öllum sveitarfélögunum. Samið hefur verið við ákveðna aðila að sjá um eyðingu þessara dýra. Einnig hefur verið greitt fyrir einstök dýr með verðlaunum skv. gildandi gjaldskrá.



15. VERKLEGAR FRAMKVÆMDIR OG VEITUR

15.1 Verklegar framkvæmdir

Dalabyggð og Reykhólahreppur reka áhaldahús. Að öðru leyti kaupa öll sveitarfélögin út verklega þjónustu eftir því sem verkast vill á hverjum tíma.

15.2 Snjómokstur

Svipaður háttur er hafður á snjómokstri í sveitarfélögunum. Í Dalabyggð og Reykhólahreppi eru það sveitarstjórnir, sem taka ákvörðun um snjómokstur en í Saurbæjarhreppi er það oddviti.

Sveitarfélögin greiða alfarið kostnað við mokstur heimreiða en á öðrum vegum er yfirleitt um helmingskostnað að ræða á móti Vegagerðinni.

Í Dalasýslu er starfræktur snjómoksturssjóður og er hann notaður til að fjármagna helmingskostnaðar á móti Vegagerðinni.

15.3 Sorphirða og -losun

Öll sveitarfélögin hafa gert samning við Gámaþjónustu Vesturlands um sorphirðu. Í öllum sveitarfélögunum eru nokkrir gámar dreifðir um þau og eru þeir losaðir reglulega, mismunandi oft. Í sveitarfélögunum sér fólk sjálft um að koma heimilissorpi í gáma nema í Búðardal, þar sér Gámaþjónusta Vesturlands um að hirða sorpið.

Brotajárn í Reykhólahreppi og Dalabyggð fer í Hringrás og spilliefni í Endurvinnslu Akureyrar frá Reykhólahreppi en til Sagaplast frá Dalabyggð.

15.4 Kaldvatnsveitur

Dalabyggð rekur eina vatnsveitu fyrir íbúa í Búðardal og á leið aðveituaðar þangað frá Svínadal. Reykhólahreppur rekur tvær vatnsveitur. Annars staðar í sveitarfélögunum eru kaldvatnsveitur í eigu notenda, bæði sameiginlegra eða einstakra notenda.

15.5 Hitaveitur og hitaréttindi

Dalabyggð er eignaraðili að Hitaveitu Dalabyggðar ehf. að 73% hlut. Notendur hitaveitunnar eru íbúar og fyriræki í Búðardal og um 20 lögbýli geta tengst henni. Að auki er hitaveita á Laugum í Sælingsdal sem nýtist húsnæðinu þar í sameiginlegri eigu Dalabyggðar og Saurbæjarhrepps. Hitaveita er á Reykhólum, sem rekin er af Orkubúi Vestfjarða. Eignarhlutur Reykhólahrepps er 2,7% í Orkubúi Vestfjarða.

Samkvæmt lögum um Orkubú Vestfjarða hefur það allan rétt til orkuöflunar á veitusvæði fyrirtækisins.

16. YFIRSTANDANDI FRAMKVÆMDIR

Ekki eru miklar framkvæmdir á vegum sveitarfélaganna um þessar mundir. Í Dalabyggð hafa staðið yfir miklar framkvæmdir sem nú er að mestu lokið við en eftir er að ganga frá endanlegri fjármögnun. Lokið er við hafnarbætur í Búðardal og við Skarðstöð. Fjármögnun þeirrar framkvæmdar er lokið. Lokið er við endurbyggingu nýs hótels á Laugum á vegum Dalagistingar ehf. Fjármögnun ekki lokið. Einnig er lokið við hitaveituframkvæmdir á vegum Hitaveitu Dalabyggðar ehf., en endanlegri fjármögnun er ekki lokið. Lokið er við byggingu tilgátuhúss á Eiríksstöðum og er búið að fjármagna það.



Fyrirhugað er að endurbyggja svokallað kaupfélagshús í Búðardal sem safnahús og tengja það tilgátuhúsinu á Eiríksstöðum. Viðræður hafa staðið yfir við ríkissjóð um fjármögnun þeirra framkvæmda. Einnig eru fyrirhugaðar nokkrar viðhaldsframkvæmdir við Grunnskólann í Búðardal.

Í Saurbæjarhreppi er fyrirhugað að fara í ýmsar viðhaldsframkvæmdir.

Í Reykhólahreppi er nýlokið við vatnsveitu í Króksfjarðarnesi. Lokið er við fyrsta áfanga við rotþrær á Reykhólum og í Nesi. Lokið er við klæðingu á skólastjórabústað. Fyrirhugað er að ráðast í viðhaldsframkvæmdir við grunnskólann og byggingu íþrótt- og leikvallar við skólann.

Fyrirhugaðar eru byggingar á leiguíbúðum í Dalabyggð og Reykhólahreppi ef lán fást til þeirra framkvæmda.

17. FJÁRMÁL SVEITARFÉLAGANNA

Við athugun á fjármálum sveitarfélaganna var stuðst við ársreikninga þeirra fyrir árin 1998, 1999 og 2000.

17.1 Álagningarreglur í sveitarfélögunum

Eftirfarandi tafla sýnir gildandi álagningarreglur í hverju af sveitarfélögunum fyrir sig:

	Útsvar	Fasteignaskattur		Vatns-skattur	Hol-ræsa-gjald	Sorp-eyðingar-gjald	Sorp-hirðu-gjald	Lóðar-leiga	Fjallskilagjöld
		A-lið	B-lið						
Dalabyggð	12,70%	0,40%	1,20%	0,25%		3.950	9.850	2%	x
Saurbæjarhreppur	12,70%	0,625%	1,625%				8.000	0	x
Reykhólahreppur	12,70%	0,50%	1,65%	0,5	0,2%		10.500	3%	x

Heimild: Sveitarfélögin
Tafla 14

Eins og taflan sýnir eru álagningarreglur sveitarfélaganna mismunandi.

Útsvarsálagningin árið 2001 var sú sama í öllum sveitarfélögunum, eða 12,7%

Öll sveitarfélögin leggja á fasteignaskatt, A- og B-lið. Fasteignaskatts álagningin er lægst í Dalabyggð bæði hvað varðar A- og B-lið, eða 0,40% fyrir A-lið og 1,20% fyrir B-lið. Síðan eru önnur gjöld hjá sveitarfélögunum nokkuð mismunandi og í sumum tilfellum eru viðkomandi gjöld ekki innheimt.

Dalabyggð og Saurbæjarhreppur leggja á fjallskilagjöld en Reykhólahreppur ekki.

17.2 Skatttekjur og rekstur málaflokka

Fylgiskjöl 2 til 4 sýna skatttekjur og rekstur málaflokka í sveitarfélögunum. Fylgiskjal 2 sýnir skatttekjur og rekstur málaflokka 1998 til 2000 á verðlagi hvers árs, fylgiskjal 3 sýnir það sama á verðlagi ársins 2000 og fylgiskjal 4 sýnir skatttekjur og rekstrarkostnað málaflokka á íbúa 1998 til 2000 á verðlagi ársins 2000.

Samkvæmt fylgiskjali 2 var framlegð sveitarfélaganna, þ.e. tekjuafgangur fyrir fjármagnsgjöld og fjármagnstekjur, á árinu 2000 á bilinu - 0,6 til 37,2 milljónir króna. Saurbæjarhreppur er með neikvæða framlegð, sem nemur um kr. 600 þús., þ.e. skatttekjur standa ekki undir rekstrarútgjöldum.

Samtals var heildartekjuafgangur sveitarfélaganna á árinu 2000 um kr. 53,6 millj., þar



af er tekjuafgangur Dalabyggðar um kr. 37,2 millj., sem var um 69,5% af tekjuafgangi sveitarfélaganna, en í hreppnum búa um 63,4% af íbúum þeirra. Tekjuafgangur Reykhólahrepps var kr. 17 millj., sem var um 31,7% af samanlögðum tekjuafgangi sveitarfélaganna. Í hreppnum búa um 28% af íbúum sveitarfélaganna.

Sameiginlegur tekjuafgangur eða framlegð sveitarfélaganna árið 2000 var um 21,7% af skatttekjum samanborið við 24,1% hjá Dalabyggð, þar sem hann er hlutfallslega hæstur, og 22,7% hjá Reykhólahreppi. Tekjuafgangurinn var neikvæður um 3,3% hjá Saurbæjarhreppi.

Framlegðin (tekjuafgangurinn) á íbúa árið 2000, skv. fylgiskjali 4, er hæst í Reykhólahreppi eða kr. 55.280. Næst hæst er hún í Dalabyggð eða kr. 53.473. Framlegðin er neikvæð um kr. 6.320 á hvern íbúa í Saurbæjarhreppi. Til samanburðar var hún að meðaltali í öllum sveitarfélögunum um kr. 48.805.

Framlegð (tekjuafgangur) Dalabyggðar og Reykhólahrepps hækkar á milli árána 1998 og 2000. Aftur á móti vex neikvæður tekjuafgangur Saurbæjarhrepps á milli þessara ára. Tekjuafgangurinn samtals hjá sveitarfélögunum hækkar á milli þessara ára. Var kr. 32,9 millj. árið 1998 á verðlagi ársins 2000 og fer í kr. 53,6 millj. árið 2000.

Það vekur athygli þegar fylgiskjal 4 er skoðað, þar sem rekstraryfirlitið er sýnt á verðlagi ársins 2000, að útsvarstekjur lækka á milli árána. Aftur á móti hækka fasteignagjöld um kr. 3,7 millj. og framlög úr Jöfnunarsjóði sveitarfélaga um kr. 20,9 millj. Þessi hækkun úr Jöfnunarsjóðnum ræður mestu um þá aukningu sem verður á tekjuafgangi sveitarfélaganna.

Rekstrargjöld vegna yfirstjórna sveitarfélaganna lækka á milli árána 1998 og 2000 á föstu verðlagi, þ.e. ársins 2000. Einnig lækka útgjöld vegna æskulýðs- og íþróttamála, nokkuð. Það vekur athygli að útgjöld á föstu verðlagi vegna fræðslumála hækka ekki á milli árána 1998 og 2000, þrátt fyrir verulega hækkun launa í þeim geira. Aftur á móti hækka útgjöld vegna atvinnumála og félagsheimila nokkuð. Aðrir útgjaldaliðir breytast lítið á föstu verðlagi.

Fylgiskjal 5 sýnir skatttekjur og gjöld sveitarfélaganna árið 2000 sem hlutfall af skatttekjum samtals.

Í Dalabyggð og Reykhólahreppi eru útsvarstekjur um 52% af heildar skatttekjum, en ekki nema 36% í Saurbæjarhreppi. Í öllum sveitarfélögunum er fasteignaskatturinn á bilinu 12 - 13%. Framlög úr Jöfnunarsjóði sveitarfélaga eru um 35% af skatttekjum Dalabyggðar og Reykhólahrepps en 51% af skatttekjum Saurbæjarhrepps.

Þegar útgjöldin eru skoðið eru það fræðslumálin sem taka mest til. Í Saurbæjarhreppi taka fræðslumálin 77% af skatttekjum sveitarfélagsins, í Reykhólahreppi 51% og Dalabyggð 38%. Næst er það yfirstjórn sveitarfélaganna, sem tekur 10 til 13% af skatttekjum þeirra. Í þriðja sæti eru fjármagnsgjöld í Saurbæjarhreppi, sem taka 11,5%, og í Reykhólahreppi en þar taka þau 6,2%. Í Dalabyggð er það félagsleg þjónusta, sem tekur 10%. Aðrir útgjaldaliðir taka hlutfallslega minna til sín.

17.3 Jöfnunarsjóðsframlög

Fylgiskjal 8 sýnir útreikning á jöfnunarsjóðsframlögum eins og þau eru nú í hverju sveitarfélagi fyrir sig. Jafnframt sýnir fylgiskjalið áætluð framlög miðað við að sveitarfélögin sameinist öll í eitt sveitarfélag. Útreikningurinn miðast við núgildandi reglur og er unninn af félagsmálaráðuneytinu.



Framlög úr Jöfnunarsjóði sveitarfélga fyrir og eftir sameiningu sveitarfélaganna

	Fyrir sameiningu	Eftir sameiningu	Mismunur
Tekjujöfnunarframlög	18.993.345	21.201.843	2.208.498
Íbúafjöldafamlög	10.246.228	10.025.703	-220.525
Fjarlægðarframlög	13.553.190	13.458.835	-94.355
Snjóþyngdarframlög	1.897.314	1.090.347	-806.967
Samtals	44.690.077	45.776.728	1.086.651

Heimild: Félagsmálaráðuneytið

Tafla 15

Eins og tafla 15 sýnir eru jöfnunarsjóðsframlögin fyrir sameiningu kr. 44.690 þús., skv. núgildandi reglum. Ef af sameiningu sveitarfélaganna verður er áætlað að jöfnunarsjóðsframlögin hækki í kr. 45.777 þús. Þannig munu jöfnunarsjóðsframlögin samtals hækka um kr. 1.1 millj. við sameiningu sveitarfélaganna, eða um 2,4%.

Áætlað er að tekjujöfnunarframlögin hækki um kr. 2,2 millj. en önnur framlög lækki. Mest lækkar snjóþyngdarframlög, eða um kr. 800 þús.

17.4 Efnahagsreikningar sveitarfélaganna

Fylgiskjal 7 og 8 sýna sundurliðun úr efnahagsreikningum sveitarfélaganna árið 2000. Annars vegar fylgiskjal 7, sem sýnir eingöngu stöðu sveitarsjóðanna og hins vegar fylgiskjal 8, sem sýnir sveitarsjóðina ásamt stofnunum.

Eins og fram kemur á fylgiskjali 7 er peningaleg staða allra sveitarfélaganna neikvæð. Peningaleg staða Dalabyggðar er neikvæð um kr. 6,6 millj., Saurbæjarhrepps um kr. 20,2 millj. og Reykhólahrepps um kr. 25,1 millj. Samtals er peningalegstaða þeirra allra neikvæð um kr. 51,9 millj.

Fylgiskjal 8 Sýnir tölur úr efnahagsreikningum sveitarfélaganna, þar sem stofnanir þeirra eru teknar með. Staðan hjá Dalabyggð og Reykhólahreppi breytist þá nokkuð. Ástæðan fyrir því hjá Dalabyggð eru skuldir vegna félagslegra íbúða, þar sem eignir félagslegra íbúða eru ekki færðar á móti skuldum. Hjá Reykhólahreppi breytist staðan vegna skulda Barmahlídar.

Samtals er peningaleg staða allra sveitarsjóðanna neikvæð um kr. 51,9 millj. eða kr. 47.180 á hvern íbúa. Til samanburðar var peningaleg staða að meðaltali hjá sveitarfélögum með yfir 1.000 íbúa neikvæð um kr. 166.200 á hvern íbúa skv. ársreikningum 2000 og hjá öllum sveitarfélögum á landinu var hún að meðaltali neikvæð um kr. 104.900 á hvern íbúa skv. ársreikningum 2000. Samkvæmt þessu yrði peningaleg staða hins nýja sveitarfélags viðunandi í samanburði við önnur sveitarfélög.

Skuldir sveitarsjóða Reykhólahrepps og Saurbæjarhrepps eru nokkuð áþekkar á hvern íbúa. Hjá Saurbæjarhreppi eru þær kr. 336.569 á hvern íbúa en Reykhólahreppi eru þær 330.273. Aftur á móti eru þær nokkru hærri hjá Dalabyggð en þar eru skuldir á hvern íbúa kr. 436.809. Meðtalið með skuldum Dalabyggðar eru skuldir vegna Hitaveitu Dalabyggðar ehf. og Dalagistingar ehf. að upphæð kr. 148 millj. Unnið er að fjármögnun þessara skulda. Takist að fjármagna a.m.k. helming þeirra með öðrum leiðum en úr sveitarsjóði ætti skuldastaða Dalabyggðar á hvern íbúa að vera nokkuð áþekkt því sem hún er í hinum sveitarfélögunum. Meðtalið með skuldum Saurbæjarhrepps er skuld vegna verslunar að upphæð kr. 33.700 á hvern íbúa. Gert er ráð fyrir að þessi skuld verði farin úr ársreikningi Saurbæjarhrepps vegna ársins 2001. Heildarskuldir sveitarsjóðanna eru samtals kr. 437,7 millj.

Heildarskuldir sveitarsjóðanna sem hlutfall af skatttekjum þeirra voru 176,9% og á hvern íbúa kr. 398.287. Til samanburðar voru heildarskuldir að meðaltali kr. 256.900 á hvern íbúa hjá sveitarfélögum með 1.000 íbúa og fleiri, skv. ársreikningum 2000 og



sem hlutfall af skatttekjum voru þær 130,1%. Fyrir öll sveitarfélög í landinu eru meðaltalsskuldir á hvern íbúa kr. 199.900 og sem hlutfall af skatttekjum eru skuldirnar 100,5%.

Veltufjárhlutfall sveitarfélaganna er viðunandi hjá Dalabyggð, þar sem það var 1,07, og hjá Reykhólahreppi, þar sem það var 1. Hjá Saurbæjarhreppi var það 0,21. Samanlagt hjá þeim öllum var það 0,97.

17.5 Fasteignir

Fasteignir sveitarfélaganna, aðrar en að framan greinir, eru sem hér segir:

Hreppur	Fasteignir
Dalabyggð	Auk framangreindra félagsheimila og eignarhlutar í Laugaskóla, Dvalarheimilinu Silfurtúni og slökkvistöð í Búðardal á Dalabyggð 44,16% í Stjórnsýsluhúsinu í Búðardal, skólahúsnæði Grunnskólans í Búðardal, hlut í Dalagistingu ehf.
Saurbæjarhreppur	Eignarhlutur í Laugaskóla, Dvalarheimilinu Silfurtúni og slökkvistöð í Búðardal. Auk þessa íbúðarhús og sumarhús.
Reykhólahreppur	Húsnæði grunnskólans á Reykhólum með tveimur íbúðum ásamt viðbyggðum skólastjórabústað, skrifstofuhúsnæði og einbýlishús á Reykhólum

Heimild: Sveitarfélögin
Tafla 16



Tillögur

INNGANGUR

Ætla verður að sameining sveitarfélaganna leiði til meiri skilvirkni í stjórnun, jafnara þjónustustigs á svæðinu, aukins framboðs á þjónustu, ásamt betri nýtingu fjármuna. Þá er einnig augljóst að málefni, sem snerta svæðið í heild, en heyra stjórnunarlega til einu sveitarfélagi, munu fá heildstæðari meðhöndlun eftir sameiningu.

Gallar virðast þeir helstir að hvert svæði um sig mun hafa minna sjálfræði í sérmálum en áður.

Með sameiningu verður að reikna með að eignir og skuldir allra framangreindra sveitarfélaga, sem eru til staðar þegar sameining fer fram, verði teknar yfir af hinu nýja sveitarfélagi.

Í eftirfarandi tillögum er gengið út frá því að sú þjónusta, sem sameiginlegt sveitarfélag veitir, skuli vera sem jöfnust fyrir alla íbúa hins nýja sveitarfélags.

Hér á eftir verða þessar sameiningarhugmyndir útfærðar frekar.

1. STJÓRNSKIPULAG SAMEINAÐS SVEITARFÉLAGS

Lagt er til að sveitarstjórn hins sameinaða sveitarfélags verði skipuð sjö fulltrúum. Hún kjósi eftirtaldar fastanefndir: Félagsmálanefnd, fræðslunefnd, menningarnefnd, umhverfisnefnd, atvinnumálanefnd og fjallskilaneftndir. Jafnframt kjósi sveitarstjórn fulltrúa í þær nefndir sem skipa ber samkvæmt lögum, s.s. almannavarnarnefnd, húsnæðisnefnd, kjörstjórnir o.s.frv.

Það er mikilvægt þegar sveitarfélög sameinast í nýtt og stærra sveitarfélag að stjórnsýslan sé einföld og auðskiljanleg fyrir íbúana.

Leitast verði við að gera stjórnsýsluna skilvirkari, m.a. með endurskipulagningu nefndakerfis og stjórnskipulags nýja sveitarfélagsins, en nú er í sveitarfélögum þremur.

Fastanefndir á vegum sveitarfélagsins verði fimm, auk nefnda sem skipa ber samkvæmt lögum og fjallskilaneftnda. Fastanefndirnar verði: *félagsmálanefnd, fræðslunefnd, menningarnefnd, umhverfisnefnd, atvinnumálanefnd og fjallskilaneftndir*. Lagt er til að fulltrúar í öllum nefndum verði fimm nema í hverri fjallskilaneftnd verði þrír fulltrúar. Í nefndum sem skipa ber skv. lögum verði fulltrúatalan eins og kveðið er á um í viðkomandi lögum.

Miðað við þessa tillögu og sameiningu sveitarfélaganna er reiknað með að fulltrúum í nefndum og ráðum sveitarfélaganna fækki úr um 150 í um 50 fulltrúa, sjá fylgiskjal 1.

Lagt er til að verkswið nefndanna verði sem hér segir:



- **Félagsmálanefnd** fari með æskulýðs- og íþróttamál og félags- og þjónustumál, þ.m.t. málefni aldraðra. Undir málaflokkinn heyri m.a. barnaverndarmál, málefni áfengisvarnanevndar, atvinnumálanefndar, málefni fatlaðra, jafnréttismál o.fl.
- **Fræðslunefnd** fari með fræðslumál, en undir þann málaflokk heyri málefni grunnskóla og leikskóla o.fl.
- **Menningarnefnd** fari með menningarmál en undir þann málaflokk heyri m.a. söfn o.fl.
- **Umhverfisnefnd** fari með bruna- og umhverfismál, en undir þann málaflokk heyri m.a. málefni byggingar- og skipulagsnefndar, verklegar framkvæmdir o.fl.
- **atvinnumálanefnd** fari með atvinnumál í sveitarfélaginu og málefni þeim tengdum, þ.m.t. forðagæslu, búfjár- og dýraeftirlit, refa- og minkaeyðingu, fjárgirðingar, hundahreinsun, garnaveikibólusetningu og málefni lands í eigu sveitarfélagsins.
- **Fjallskilanevndir** fari með fjallskil.

Lagt er til að sett verði í samþykktir sveitarfélagsins að a.m.k. einn fulltrúi sveitarstjórnar sitji í hverri framangreindra nefnda. Með því verði tryggð tenging sveitarstjórnar og nefnda.

Fylgiskjal 9 sýnir á myndrænan hátt nefndakerfið, skv. framangreindri tillögu.

Rík áhersla verður lögð á það að skýra stjórnskipulegt hlutverk hvers starfsmanns og hvernar nefndar í stjórnskipan sveitarfélagsins með starfslýsingum starfsmanna og erindisbréfum nefnda.

2. AÐSTAÐA STJÓRNSÝSLUNAR

Lagt er til að stjórnarsýslan hafi aðsetur í Búðardal og að stöðugildi á skrifstofu sveitarfélagsins þar verði 4,5 til 5, þ.m.t. staða sveitarstjóra. Jafnframt er lagt til að eitt stöðugildi verði á Reykhólum. Sveitarstjóra verði gert að vera með fasta viðveru á nokkrum stöðum í sveitarfélaginu.

Hér er gert ráð fyrir að stjórnarsýslan verði með aðsetur í Búðardal í mesta þéttbýlinu.

Auk þess gerir tillagan ráð fyrir að störf á almennri skrifstofu, þ.m.t. störf sveitarstjóra og byggingarfulltrúa, verði 4,5 til 5,0 stöðugildi. Einnig er gert ráð fyrir 1 stöðugildi skrifstofumanns á skrifstofu sveitarfélagsins á Reykhólum.

Tillagan gerir ráð fyrir að nútímataekni verði beitt til hins ýtrasta í öllu skrifstofuhaldi, m.a. verði kannaðir möguleikar á að kaupa af þjónustuaðila alla innheimtu.

Til samanburðar eru nú 8,75 stöðugildi á skrifstofum sveitarfélaganna að meðtöldu stöðugildi byggingarfulltrúa. Þannig má ljóst vera að nokkur hagræðing mun nást í yfirstjórn sameinaðs sveitarfélags frá því sem nú er.

Tillagan gerir ráð fyrir að sveitarstjóra verði gert að vera með fasta viðveru á nokkrum stöðum í sveitarfélaginu. Þannig verði reynt að veita öllum íbúum þess sem jafnastan aðgang að stjórnarsýslu sveitarfélagsins óháð búsetu og að sveitarstjórnin verði ávallt upplýst um málefni, sem brennur á íbúum sveitarfélagsins.

Miðað við núverandi ástand er ljóst að veruleg vinna við nefndarstörf og annað slíkt á vegum sveitarfélaganna fer fram án endurgjalds en ætla verður að með



sameiningu þeirra verði ekki um slíkt að ræða. Á móti kemur að fulltrúum í nefndum og ráðum fækkar umtalsvert.

3. SAMÞYKKT UM STJÓRN OG FUNDARSKÖP

Verði sameiningin samþykkt í sveitarfélögunum er lagt til að sveitarstjórnir í núverandi sveitarfélögum hefji þegar vinnu við að semja nýjar reglur og samþykktir fyrir hið sameinaða sveitarfélag ásamt tillögum að erindisbréfum fyrir nefndir og starfslýsingum fyrir starfsmenn hins sameinaða sveitarfélags.

Verði sameiningin samþykkt er lagt til að vinna hefjist strax við gerð tillagna að nýrri samþykkt um stjórn og fundarsköp hins sameinaða sveitarfélags, þannig að þeirri undirbúningsvinnu verði lokið þegar ný sveitarstjórn sameinaðs sveitarfélags tekur til starfa og hún geti strax í upphafi tekið afstöðu til samþykktanna og hafið markvisst starf.

Jafnframt verði hafin vinna við tillögur að starfslýsingum fyrir starfsmenn sveitarfélagsins og erindisbréf fyrir nefndir þar sem skýrt verður kveðið á um starfssvið nefnda og starfsmanna.

Markmiðið með þessu verði að auðvelda sameininguna og að ný sveitarstjórn geti strax snúið sér af fullum krafti að málefnum hins nýja sameinaða sveitarfélags.

4. SKÓLINN

Lagt er til að grunnskólarnir verði reknir áfram sem sjálfstæðar einingar eins og nú er en tónlistarskólarnir verði sameinaðir í einn skóla.

Grunnskólarnir verði reknir á núverandi stöðum. Aukið verði samstarf milli grunnskólanna á svæðinu. Horft verði til samnýtingar á kennslukröftum og aukinnar fjar-kennslu.

Tónlistarskólarnir verði sameinaðir í einn tónlistarskóla. Kennsla fari fram í húsnæði grunnskólanna og í húsnæði tónlistarskólans í Búðardal.

5. BÓKASÖFN

Lagt er til að bókasöfnin í sveitarfélögunum verði sameinuð í eitt bókasafn en starfstöðvar verði reknar áfram í núverandi húsnæði bókasafnanna.

Hér er lagt til að bókasöfnin verði sameinuð og bókakosturinn nýttur sameiginlega en þannig að afgreiðslur bókasafnsins verði með svipuðum hætti og nú er. Þannig ættu íbúarnir ekki að verða varir við mikla breytingu nema þá til batnaðar.

6. BYGGÐASAFN

Lagt er til að rekstur Byggðasafns Dalasýslu verði með óbreyttum hætti en nafninu breytt í samræmi við sameiningu sveitarfélaganna.

Dalabyggð og Saurbæjarhreppur reka saman Byggðasafn Dalasýslu. Ekki er byggðasafn í Reykhólahreppi. Hér er lagt til að Byggðasafn Dalasýslu verði rekið áfram eins og verið hefur og á grundvelli sameinaðs sveitarfélags. Gera þarf ráð fyrir að stækka þurfi safnið m.a. vegna hluta frá Reykhólahreppi.



7. ÍPRÓTTA- OG ÆSKULÝÐSMÁL

Lagt er til að rekstur núverandi íþróttamannvirkja verði með óbreyttum hætti og að byggður verði upp íþróttavöllur á Reykhólum.

Hér er lögð áhersla á að rekstur núverandi íþróttamannvirkja verði með óbreyttum hætti og að byggður verði upp íþróttavöllur á Reykhólum til að jafna íþróttaaðstöðu sem mest í sveitarfélaginu.

Jafnframt er lögð áhersla á að hið sameinaða sveitarfélag kappkosti að skapa sem besta möguleika til íþrótt- og æskulýðsstarfs óháð búsetu.

8. FÉLAGSHEIMILI

Lagt er til að með félagsheimili í eigu sveitarfélaganna verði farið sem aðrar eignir þeirra við sameininguna og að rekstur þeirra verði með óbreyttu sniði frá því sem verið hefur.

Hið sameinaða sveitarfélag styrki rekstur félagsheimila eins og gert hefur verið hingað til og styrkveitingar til þeirra verði samræmdar. Þannig að öll félagsheimilin sitji við sama borð hvað þetta varðar.

9. FÉLAGSLEG ÞJÓNUSTA

Lagt er til að ráðinn verði félagsmálafulltrúi í hlutastarf. Jafnframt verði þjónusta vegna gæslu barna aukin við þá sem lengst þurfa að sækja hana. Að öðru leyti verði félagsleg þjónusta áfram með svipuðu sniði og verið hefur.

Tillagan gerir ráð fyrir að félagsleg þjónusta verði aukin með ráðningu félagsmálafulltrúa og betri þjónustu vegna dagvistar barna. Aðrir þættir þjónustunnar verði með svipuðu sniði og verið hefur.

Reynslan hefur sýnt að þörf er á að ráða félagsmálafulltrúa. Hugsanlegt er að samstarf gæti verið við annað sveitarfélag um ráðningu hans. Með ráðningu félagsmálafulltrúa fæst starfsmaður með sérmenntun á sínu sviði og þar með mun þjónustan á þessu sviði eflast.

Til að efla dagvist barna verði athugaðir möguleikar á að dagmæður fáist í sveitinni til gæslu á börnum af nágrennbæjum. Mögulegt er að gæslan verði niðurgreidd, sem nemur mismun á dagmóðurgjaldinu og leikskólagjaldi í sveitarfélaginu.

Kannaðir verði möguleikar á sameiginlegri gæslu á börnum í dreifbýlinu t.d. einu sinni í viku. Gæslan gæti farið fram á tveimur til þremur stöðum innan sveitarfélagsins og gætu t.d. starfsmenn við leikskólana sinnt þessari gæslu. Tilgangurinn með þessu er að opna möguleika á því að börn í sveitinni, sem ekki eru á skólaskyldualdri, geti hitt jafnaldra sína og notið ávinnings af leikskóladvöl.

Markmiðið verði að sveitarfélagið bjóði sem jafnasta þjónustu fyrir alla íbúa þess.



10. BRUNAMÁL

Lagt er til að slökkviliðin tvö í sveitarfélögunum verði sameinuð undir eina yfirstjórn í sameinuðu sveitarfélagi.

Hér er lagt til að í sameinuðu sveitarfélagi verði eitt slökkvilið með aðstöðu ásamt búnaði í Búðardal og á Reykhólum. Ráðinn verði einn slökkviliðsstjóri í hlutastarfi og tveir aðstoðarslökkviliðsstjórar einnig í hlutastarfi. A.m.k. annar af vara slökkviliðsstjórunum verði annað hvort búsettur í Búðardal eða á Reykhólum eftir því hvar slökkviliðsstjórinn býr. Þannig verði tryggt að þar sem slökkviliðsstjóri er ekki staðsettur að jafnaði verði a.m.k. annar aðstoðar slökkviliðsstjórinn sem beri ábyrgð í umboði slökkviliðsstjóra á viðkomandi starfstöð slökkviliðsins.

Með sameiningu sveitarfélaganna og skv. framangreindri tillögu um stjórnskipan sveitarfélagsins heyra brunamál undir umhverfisnefnd, en umhverfisnefnd heyrir síðan beint undir stjórn hins sameinaða sveitarfélags.

11. HITAVEITUR OG HITARÉTTINDI

Lagt er til að rekstur hitaveitna og hitaveituréttinda verði með óbreyttum hætti frá því sem verið hefur. Hið sameinaða sveitarfélag yfirtaki réttindi og skyldur sveitarfélaganna hvað þennan málaflokk varðar.

Tillagan gerir ráð fyrir að rekstur hitaveitna og hitaveituréttindi í sveitarfélaginu verði óbreytt frá því sem nú er nema hvað eignarhlutur sveitarfélaganna í orkufyrirtækjunum gæti breyst.

Dalabyggð er eignaraðili að Hitaveitu Dalabyggðar ehf. að 73% hlut. Notendur hitaveitunnar eru íbúar og fyrirtæki í Búðardal og um 20 lögbýli geta tengst henni. Að auki er hitaveita á Laugum í Sælingsdal sem nýtist húsnæðinu þar í sameiginlegri eigu Dalabyggðar og Saurbæjarhrepps. Hitaveita er á Reykhólum, sem rekin er af Orkubúi Vestfjarða hf.

12. KALDAVATNSVEITUR

Lagt er til að óbreytt fyrirkomulag verði á rekstri kaldavatnsveitna.

Hér er lagt til að það fyrirkomulag sem nú er varðandi kaldavatnsveitur verði óbreytt. Stefna þarf að samningu nýrrar vatnsveitureglugerðar fyrir hið sameinaða sveitarfélag. Gæta þarf samræmingar, þar sem kostnaður er mismunandi og í flestum tilfellum afla neytendur sjálfir neysluvatns í dreifbýlinu.

13. SNJÓMOKSTUR OG SORPHIRÐA

Lagt er til að reglur um snjómokstur verði samræmdar og sami háttur verði hafður á alls staðar í dreifbýlinu um sorphirðu. Að öðru leyti verði sorphirða með sama hætti og verið hefur.

Lagt er til að snjómokstur verði með svipuðu sniði og verið hefur. Vegagerðin verði fengin til að annast hann og í þeim tilvikum, sem það er ekki hægt, verði fenginn verktaki til verksins.



Á vissum stöðum innan sveitarfélagsins verði fulltrúar/trúnaðarmenn sem geti tekið ákvörðun um snjómokstur hver á sínu svæði.

Hvað varðar sorphirðu er lagt til að hún verði með sama hætti og verið hefur en samræmd. Þannig verði gámar á nokkrum stöðum í sveitarfélaginu, þannig að allir íbúar sveitanna innan sveitarfélagsins eigi greiðan aðgang að þeim og geti þar losað sig við sorp.

14. SKATTAR OG GJÖLD

Lagt er til að gjaldtaka og skattaálögur í sveitarfélaginu verði samræmt.

Eðlileg afleiðing af sameiningu sveitarfélaganna er að álögur í nýja sveitarfélaginu verði samræmdar. Þannig verður sama útsvarsprósenta í öllu sveitarfélaginu o.s.frv. Hins vegar er bent á, eins og áður hefur komið fram, að mismunandi þjónustugjöld geta orðið í sveitarfélaginu eftir eðli þeirrar þjónustu sem veitt er. Eingöngu greiði þeir vatnsskatt, sem sveitarfélagið veitir vatn o.s.frv.

Það er mat undirritaðs að æskilegt væri að miða álagningarreglur í hinu nýja sveitarfélagi við, að ekki verði um tekjuaukningu að ræða frá því sem sameiginlegar skatttekjur sveitarfélaganna eru nú, heldur hækki álagningin þar sem hún er lægst í og lækki þar sem hún er hæst.

15. STYRKING BYGGÐAR

Lagt er til að hluti þess fjárhagslega ávinnings sem fæst með sameiningu sveitarfélaganna verði nýttur til að þess að renna styrkari stöðum undir búsetu á svæðinu.

Fólki hefur fækkað í öllum sveitarfélögunum undan farin ár. Hér er lagt til að styrkur stærra sveitarfélags verði nýttur m.a. til að efla byggð í hinu sameinaða sveitarfélagi með því að stuðla að fjölbreyttara atvinnulífi en verið hefur. M.a. verði hugað að því hvernig hægt er að styðja bændur við kaup á framleiðslurétti. Einnig verði unnin sérstök þróunaráætlun fyrir byggðarlagið.

16. FJALLSKI

Lagt er til að fjallskiladeildir á svæðinu starfi áfram með svipuðum hætti og verið hefur. Réttur til upprekstrar verði óbreyttur frá því sem nú er og að stjórn hvernar fjallskiladeildar verði skipuð þrem mönnum af viðkomandi svæði. Þeir verði kosnir af sveitarstjórn í upphafi hvers kjörtímabils. Stjórnir fjallskiladeilda sjái um álagningu fjallskila og framkvæmd þeirra hver á sínu svæði.

Sérstakir fjallskilasjóðir verði fyrir hverja fjallskiladeild, og bera þeir kostnað af framkvæmd fjallskila hver á sínu svæði, auk byggingar og viðhalds á réttum og safngirðingum. Fjallskilasjóðir hafi tekjur af álagningu fjallskila á búfé og landverð samkvæmt fjallskilareglugerð og lögum um fjallskil.

17. EYÐING REFA OG MINKA

Lagt til að eyðing refa og minka verði með sama hætti og verið hefur.



Mikilvægt er talið að ekki verði dregið úr eyðingu refa og minka frá því sem verið hefur. Því er hér lagt til að sami háttur verði hafður á við eyðingu þeirra eins og verið hefur í sveitarfélögunum. Þó verði reglur samræmdar.

18. KJÖRDEILDIR

Lagt er til að kjördeildir verði áfram á þeim stöðum, þar sem þær eru nú í sveitarfélögunum fyrir sameiningu.

Hér er lagt til að íbúarnir búi við sama kost fyrir og eftir sameiningu sveitarfélaganna hvað varðar staðsetningu kjördeilda. Kjördeildir eru nú á eftirtöldum stöðum:

- Staðarfelli í Dalabyggð
- Árbliki í Dalabyggð
- Stjórnsýsluhúsinu í Búðardal, Dalabyggð
- Tjarnarlundi í Saurbæjarhreppi
- Bjarkalundi í Reykhólahreppi
- Flatey í Reykhólahreppi

19. SKULDIR DALABYGGÐAR VEGNA HITAVEITU DALABYGGÐAR EHF.

Lagt er til að áður en gengið verður til kosninga um sameiningu sveitarfélaganna verði búið að leysa fjárhagsvanda Hitaveitu Dalabyggðar ehf.

Með hliðsjón af því að fjárhagsvandi Reykhólahrepps hefur verið leystur með sölu á hlut Reykhólahrepps í Orkubúi Vestfjarða hf. verður að telja ólíklegt að íbúar Reykhólahrepps samþykki sameiningu sveitarfélaganna ef fjárhagsvandi Hitaveitu Dalabyggðar ehf. verði ekki leystur áður en til sameiningar kemur.

Því er hér lagt til að leitað verði lausnar á þeim vanda, sem er ein af megin forsendu þess að sameining sveitarfélaganna nái fram að ganga.

20. KYNNING

Lagt er til að ítarleg kynning fari fram á sameiningarhugmyndum, þar sem kostir og gallar sameiningar verði dregnir fram. Gefið verði út kynningarit. Síðan verði haldnir kynningarfundir í sveitarfélögunum. Að kynningu lokinni fari fram kosning um sameiningu sveitarfélaganna.

Lögð er áhersla á að kynningin verði ítarleg þannig að fólk geti fengið svör nánast við öllum þeim spurningum, sem það getur velt upp. Reynt verði að draga fram bæði raddir þeirra sem eru með og á móti sameiningunni þannig að umræðan verði sem málefnalegust.

Kostir þess að halda slíka fundi í hverju sveitarfélagi fyrir sig eru að kynningaradilarnir eru í nánari tengslum við íbúana frekar en ef kynningin færi fram á einum sameiginlegum fjölmennum fundi. Með litlum fundum fást fleiri íbúar til að taka þátt í umræðunni og geta þannig fengið fyllri svör við spurningum sínum.

Lögð er áhersla á að vandað verði vel til kynningarinnar.



Lokaorð

Auknar kröfur eru sífellt gerðar til sveitarfélaga um þjónustu og ljóst að í framtíðinni verða verkefni áfram flutt frá ríki til sveitarfélaga. Til þess að sveitarfélögin geti tekið við þessum verkefnum og sinnt þeirri þjónustu, sem nauðsynleg er hverjum íbúa, þarf að styrkja innviði þeirra. Stækkun sveitarfélaga gefur möguleika á að veita fjölbreytta þjónustu umfram það sem lítil sveitarfélög geta.

Sveitarstjórnarmenn, og ekki hvað síst íbúar sveitarfélaga, eru meðvitaðir um að þjónustustig sveitarfélaga er mjög mismunandi og einnig þær álögur sem lagðar eru á íbúa viðkomandi sveitarfélaga. Jafnframt er viðkomandi aðilum ljóst að framangreindir þættir, ásamt atvinnuástandi, hafa í ríkum mæli áhrif á búsetu fólks og vænta má aukinnar samkeppni sveitarfélaga vegna þessa.

Hluttur sveitarfélaga í skattaálögum fer vaxandi með aukinni yfirtöku þeirra á verkefnum frá ríkinu. Þannig getur til lengri tíma litið útsvarsprósentaúlagning sveitarfélaga haft meiri áhrif á ákvörðunartöku fólks um búsetu en verið hefur.

Af þessu má ljóst vera mikilvægi þess að peningum sveitarfélaga sé vel varið og að það geti beinlínis skipt sköpum um vöxt sveitarfélagsins. Ef forsvarsmenn sveitarfélaga bregðast ekki rétt við getur það hreinlega leitt til fólksfækkunar þannig að í óefni stefni.

Fjárhagslegur ávinningur af sameiningu sveitarfélaganna mun gera það mögulegt að efla félagslega þjónustu, ásamt því að áttak verði gert í að styrkja stöðir atvinnulífsins.

Lögð er áhersla á að hluta þess fjárhagslega ávinnings, sem næst með sameiningunni, verði varið til þess að renna styrkari stöðum undir búsetu á svæðinu.

Með viðverutíma sveitarstjóra á tilteknum stöðum í sveitarfélaginu á að vera hægt að halda nálægð íbúanna við stjórnsýsluna.

Sú þjónusta, sem sameinað sveitarfélag veitir, skal vera sem jöfnust fyrir alla þegna hins nýja sveitarfélags. Þannig má gera ráð fyrir, miðað við núverandi stöðu, að það þjónustustig, sem er best á ýmsum sviðum í einstökum sveitarfélögum, komist á í öllu hinu sameinaða sveitarfélagi.

Mikilvægt er að leggja áherslu á að ef sameining verður samþykkt bindi það hendur einstakra sveitarstjórna til að fara í framkvæmdir og lántökur án samþykkis hinna, þar til ný sveitarstjórn hefur verið kjörin.

Eftir ítarlega athugun á málefnum sveitarfélaganna, rekstri og fjárhagsstöðu þeirra er það niðurstaða undirritaðs að kostir sameiningar þeirra allra séu mun fleiri en ókostirnir.

Með vísan til framanritaðs er hér lagt til við íbúa sveitarfélaganna að þeir samþykki sameiningu þeirra.

Dalabyggð, 8. desember 2001,

Haraldur L. Haraldsson,
sveitarstjóri



Fylgiskjöl

1. Nefndir og tilnefningar á vegum sveitarfélaganna
2. Rekstraryfirlit fyrir Dalabyggð, Saurbæjarhrepp og Reykhólahrepp á verðlagi hvers árs árin 1998 til 2000
3. Rekstraryfirlit fyrir Dalabyggð, Saurbæjarhrepp og Reykhólahrepp á verðlagi ársins 2000 árin 1998 til 2000
4. Rekstraryfirlit fyrir Dalabyggð, Saurbæjarhrepp og Reykhólahrepp á verðlagi ársins 2000 á hvern íbúa árin 1998 til 2000
5. Rekstraryfirlit fyrir Dalabyggð, Saurbæjarhrepp og Reykhólahrepp vegna ársins 2000
6. Eignir, skuldir og peningaleg staða sveitarsjóðanna árið 2000, Dalabyggð, Saurbæjarhreppur og Reykhólahreppur
7. Eignir, skuldir og peningaleg staða sveitarsjóðanna og stofnana árið 2000, Dalabyggð, Saurbæjarhreppur og Reykhólahreppur
8. Jöfnunarsjóður sveitarfélaga
9. Nefndaskipan